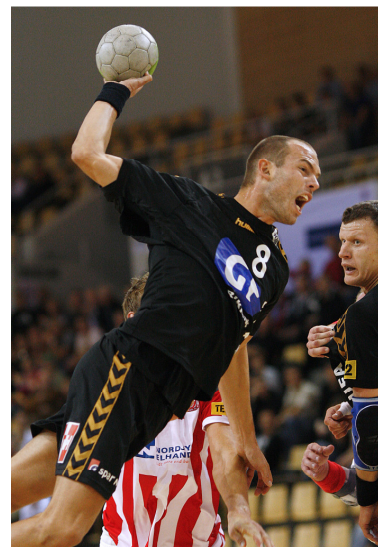
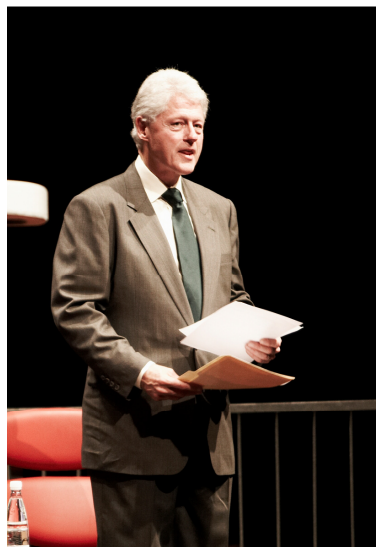




Århus Elite A/S

CVR-nr. 83 83 99 10

Årsrapport 2006/07



Århus Elite A/S
CVR-nr. 83 83 99 10

Årsrapport 2006/07

Indholdsfortegnelse

	<u>Side</u>
Selskabsoplysninger	1
Ledelsespåtegning	2
Den uafhængige revisors påtegning	3
Ledelsesberetning	4
Resultatopgørelse for 2006/07	27
Balance pr. 30.06.2007	28
Egenkapitalopgørelse for 2006/07	30
Pengestrømsopgørelse for 2006/07	32
Noter	33

Selskabsoplysninger

Selskab

Århus Elite A/S

Stadion Alle 70

8000 Århus C

CVR-nr.: 83 83 99 10

Hjemstedskommune: Århus

Telefon: 89 38 60 00

Telefax: 89 38 60 19

Internet: www.aarhus-elite.dk

E-mail: info@aarhus-elite.dk

Bestyrelse

Torben Bjerre-Madsen, formand

Martin Busk, næstformand

Jan Børjesson

Lars C. Bærentsen

Jesper Ørskov Nielsen

Michael R. Simonsen

Michael Vad

Erik M. Schmidt

Direktion

Lars Windfeld

Revision

Deloitte Statsautoriseret Revisionsaktieselskab

Generalforsamling

Ordinær generalforsamling afholdes den 26. oktober 2007, kl. 14.00 på selskabets adresse.

Godkendt på selskabets generalforsamling, den

Dirigent

Ledespåtegning

Vi har dags dato behandlet og godkendt årsrapporten for regnskabsåret 1. juli 2006 - 30. juni 2007 for Århus Elite A/S.

Årsrapporten er aflagt i overensstemmelse med International Financial Reporting Standards som godkendt af EU og yderligere danske oplysningskrav til årsrapporter for børsnoterede selskaber.

Vi anser den valgte regnskabspraksis for hensigtsmæssig, således at årsrapporten giver et retvisende billede af koncernens og moderselskabets aktiver, passiver, finansielle stilling pr. 30. juni 2007 samt af resultatet af koncernens og moderselskabets aktiviteter og pengestrømme for regnskabsåret 1. juli 2006 - 30. juni 2007.

Årsrapporten indstilles til generalforsamlingens godkendelse.

Århus, den 28. september 2007

Direktion

Lars Windfeld
administrerende direktør

Bestyrelse

Torben Bjerre-Madsen
formand

Martin Busk
næstformand

Jan Børjesson

Lars C. Bærentsen

Jesper Ørskov Nielsen

Michael R. Simonsen

Michael Vad

Erik M. Schmidt

Den uafhængige revisors påtegning

Til aktionærene i Århus Elite A/S

Vi har revideret årsrapporten for Århus Elite A/S for regnskabsåret 1. juli 2006 - 30. juni 2007 omfattende ledelsespåtegning, ledelsesberetning, resultatopgørelse, balance, egenkapitalopgørelse, pengestrømsopgørelse og noter, herunder anvendt regnskabspraksis, for såvel koncernen som moderselskabet. Årsrapporten aflægges efter International Financial Reporting Standards som godkendt af EU og yderligere danske oplysningskrav til årsrapporter for børsnoterede selskaber.

Ledelsens ansvar for årsrapporten

Ledelsen har ansvaret for at udarbejde og aflægge en årsrapport, der giver et retvisende billede i overensstemmelse med International Financial Reporting Standards som godkendt af EU og yderligere danske oplysningskrav til årsrapporter for børsnoterede selskaber. Dette ansvar omfatter udformning, implementering og opretholdelse af interne kontroller, der er relevante for at udarbejde og aflægge en årsrapport, der giver et retvisende billede uden væsentlig fejlinformation, uanset om fejlinformationen skyldes besvigelser eller fejl, samt valg og anvendelse af en hensigtsmæssig regnskabspraksis og udøvelse af regnskabsmæssige skøn, som er rimelige efter omstændighederne.

Revisors ansvar og den udførte revision

Vores ansvar er at udtrykke en konklusion om årsrapporten på grundlag af vores revision. Vi har udført vores revision i overensstemmelse med danske og internationale revisionsstandarder. Disse standarder kræver, at vi lever op til etiske krav samt planlægger og udfører revisionen med henblik på at opnå høj grad af sikkerhed for, at årsrapporten ikke indeholder væsentlig fejlinformation.

En revision omfatter handlinger for at opnå revisionsbevis for de beløb og oplysninger, der er anført i årsrapporten. De valgte handlinger afhænger af revisors vurdering, herunder vurderingen af risikoen for væsentlig fejlinformation i årsrapporten, uanset om fejlinformationen skyldes besvigelser eller fejl. Ved risikovurderingen overvejer revisor interne kontroller, der er relevante for virksomhedens udarbejdelse og aflæggelse af en årsrapport, der giver et retvisende billede, med henblik på at udforme revisionshandling, der er passende efter omstændighederne, men ikke med det formål at udtrykke en konklusion om effektiviteten af virksomhedens interne kontrol. En revision omfatter endvidere stillingtagen til, om den af ledelsen anvendte regnskabspraksis er passende, om de af ledelsen udøvede regnskabsmæssige skøn er rimelige samt en vurdering af den samlede præsentation af årsrapporten.

Det er vores opfattelse, at det opnåede revisionsbevis er tilstrækkeligt og egnet som grundlag for vores konklusion.

Revisionen har ikke givet anledning til forbehold.

Konklusion

Det er vores opfattelse, at årsrapporten giver et retvisende billede af koncernens og moderselskabets aktiver, passiver og finansielle stilling pr. 30. juni 2007 samt af resultatet af koncernens og moderselskabets aktiviteter og pengestrømme for regnskabsåret 1. juli 2006 - 30. juni 2007 i overensstemmelse med International Financial Reporting Standards som godkendt af EU og yderligere danske oplysningskrav til årsrapporter for børsnoterede selskaber.

Århus, den 28. september 2007

Deloitte

Statsautoriseret Revisionsaktieselskab

Henrik Vedel
statsautoriseret revisor

Jesper Jørgensen
statsautoriseret revisor

Ledelsesberetning

Generelt

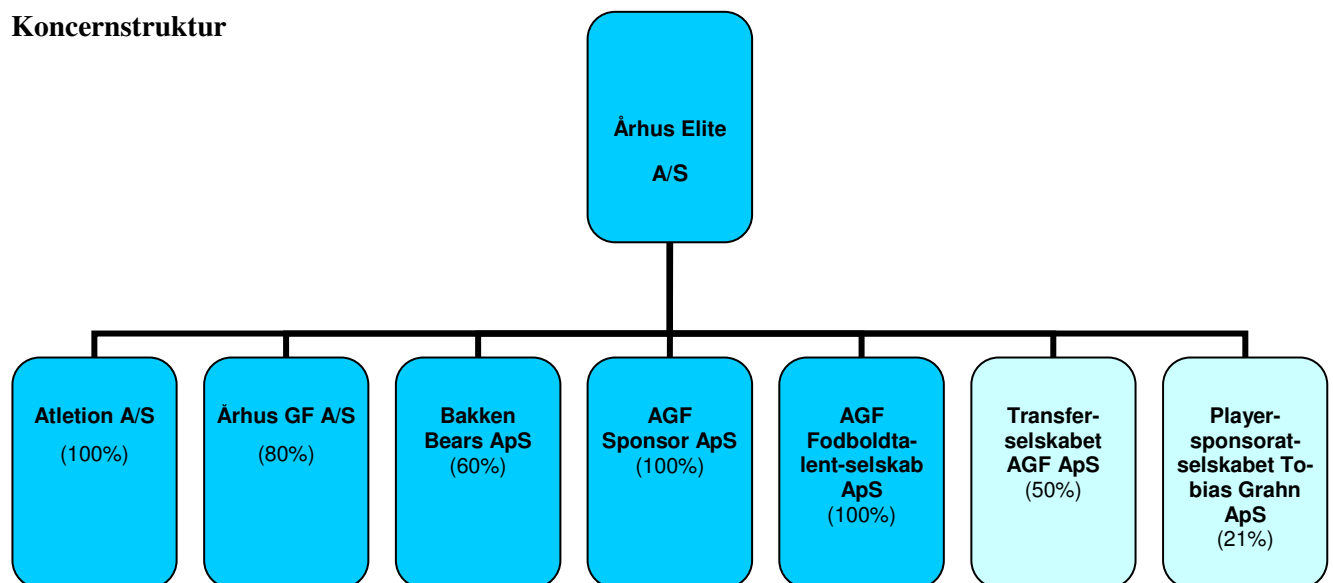
Århus Elite A/S blev etableret den 1. januar 2005. I anledning af at AGF Kontraktfodbold A/S pr. 1. januar 2005 overtog driften af Atletion i Århus, ændrede selskabet navn til *Århus Elite A/S*. Det hidtidige børsnoterede fodboldselskab blev herefter modervirksomhed for Århus Elite-koncernen.

Aktiviteterne er i dag organiseret således, at fodboldaktiviteten *AGF Fodbold* samt koncernens *Medie- og Event*-aktiviteter er placeret som to selvstændige divisioner i modervirksomheden, Århus Elite A/S. Driften af Atletion er i henhold til den indgåede aftale med Århus Kommune placeret i den 100% ejede dattervirksomhed, Atletion A/S.

Koncernens øvrige sportsaktiviteter med minoritetsinteresser er placeret i selvstændige dattervirksomheder og associerede virksomheder, ligesom koncernens pantebrevsaktiviteter er placeret i en 100% ejet dattervirksomhed. Den selskabsretlige struktur for Århus Elite-koncernen ser herefter således ud:

Koncernoversigt

Koncernstruktur



Ledelsesberetning

Målsætning og visioner

Det er koncernens vision at blive den førende underholdningsvirksomhed i Vestdanmark inden for både topsport, kulturelle og kommercielle aktiviteter.

Det er koncernens målsætning til stadighed at være repræsenteret i toppen af den bedste række inden for de respektive idrætsgrene, som koncernen er involveret i.

Det er Århus Elites målsætning at udvikle Atletion til at være Danmarks førende sports- og arrangementskompleks, som skal være i stand til at tiltrække kulturelle verdensnavne.

Værdigrundlag

Ovenstående baseres på et værdigrundlag baseret på:

- Åbenhed
- Ærlighed
- Troværdighed
- Professionalisme
- Ydmyghed

Ledelsesberetning

	IFRS 2006/07 t.kr.	IFRS 2005/06 t.kr.	IFRS 2004/05 t.kr.	ÅRL 2003/04 t.kr.	ÅRL 2002/03 t.kr.
Koncernens hoved- og nøgletal					
Hovedtal					
Nettoomsætning	68.694	77.817	48.486	31.633	36.710
Resultat af primær drift	(9.979)	(4.012)	(24.878)	(17.180)	(9.191)
Resultat af finansielle poster	2.566	787	(347)	271	3.234
Resultat før skat	(7.511)	(3.225)	(25.225)	(16.909)	(5.957)
Årets resultat	(7.511)	(3.224)	(25.241)	(16.909)	(5.957)
Moderselskabets andel af årets resultat	(7.315)	(2.988)	(25.225)	(16.909)	(5.957)
Langfristede aktiver	22.185	7.909	7.384	21.901	27.726
Kortfristede aktiver	122.388	119.831	33.091	12.285	8.050
Aktiver i alt	144.573	127.740	40.475	34.186	35.776
Aktiekapital	36.684	36.684	33.350	10.491	10.491
Egenkapital	19.685	27.000	16.703	(9.739)	7.170
Langfristede gældsforpligtelser ekskl. ansvarlig lånekapital	789	330	0	10.262	19.529
Ansvarlig lånekapital	0	0	0	14.118	0
Kortfristede gældsforpligtelser	123.824	99.939	23.065	19.545	9.077
Pengestrøm fra driften	5.674	(9.159)	(16.823)	(13.204)	10.128
Pengestrøm fra investering, netto	(7.927)	(72.269)	11.219	1.814	23.738
Pengestrøm fra finansiering	699	13.726	20.873	9.931	(27.171)
Pengestrøm i alt	(1.554)	(67.702)	15.269	(1.459)	6.695
Investeringer i materielle anlægsaktiver	2.168	3.329	1.968	170	838
Gennemsnitligt antal fuldtidsansatte	127	123	105	46	47
Antal aktier, ultimo	36.684.366	36.684.366	33.349.924	5.245.580	5.245.580
Antal aktier, gennemsnit for året	36.684.366	33.349.924	18.117.369	5.245.580	5.245.580
Antal aktier, udvandet	36.684.366	33.349.924	18.117.369	5.245.580	5.245.580
Nøgletal					
Resultat pr. aktie (kr.)	0	0	(1)	(3)	(1)
Udbytte pr. aktie (kr.)	0	0	0	0	0
Indre værdi pr. aktie (kr.)	1	1	1	(2)	1
Egenkapitalandel (soliditet) (%)	14	20	41	-	20
Egenkapitalens forrentning (%)	-	-	-	-	-

*) Hoved- og nøgletal for 2004/05, 2005/06 og 2006/07 er udarbejdet i overensstemmelse med IFRS, jf. beskrivelsen i note 1. Sammenligningstal for 2003/04 og 2002/03 er ikke tilpasset den ændrede regnskabspraksis ved overgangen til regnskabsaflæggelse efter IFRS, men er opgjort i overensstemmelse med den hidtidige regnskabspraksis, baseret på bestemmelserne i årsregnskabsloven og de danske regnskabsvejledninger.

Ledelsesberetning

	IFRS 2006/07 t.kr.	IFRS 2005/06 t.kr.	IFRS 2004/05 t.kr.	ÅRL 2003/04 t.kr.	ÅRL 2002/03 t.kr.
Moderselskabets hoved- og nøgletal					
Hovedtal					
Nettoomsætning	25.509	36.748	32.106	31.633	36.710
Resultat af primær drift	(6.620)	(5.448)	(24.783)	(17.163)	(9.146)
Resultat af finansielle poster	77	(61)	(657)	(365)	(47)
Resultat før skat	(6.849)	(5.509)	(25.440)	(16.909)	(5.957)
Årets resultat	(6.087)	(5.501)	(25.395)	(16.909)	(5.957)
Langfristede aktiver	19.564	14.951	17.196	10.414	6.268
Kortfristede aktiver	30.117	25.313	18.603	7.146	8.377
Aktiver i alt	49.681	40.264	35.799	17.560	14.645
Aktiekapital	36.684	36.684	33.350	10.491	10.491
Egenkapital	18.202	24.289	16.549	(9.739)	7.170
Langfristede gældsforpligtelser ekskl. ansvarlig lånekapital	220	330	0	0	0
Ansvarlig lånekapital	0	0	0	14.118	0
Kortfristede gældsforpligtelser	31.259	15.645	19.250	13.181	7.475
Pengestrøm fra driften	5.722	(14.828)	(16.823)	(13.204)	10.128
Investeringer i materielle anlægsaktiver	250	613	780	170	838
Gennemsnitligt antal fuldtidsansatte	55	49	41	46	47
Nøgletal					
Egenkapitalandel (soliditet)	37	60	46	-	49
Egenkapitalforrentning (%)	-	-	-	-	-

*) Hoved- og nøgletal for 2004/05, 2005/06 og 2006/07 er udarbejdet i overensstemmelse med IFRS, jf. beskrivelsen i note 1. Sammenligningstal for 2003/04 og 2002/03 er ikke tilpasset den ændrede regnskabspraksis ved overgangen til regnskabsaflæggelse efter IFRS, men er opgjort i overensstemmelse med den hidtidige regnskabspraksis, baseret på bestemmelserne i årsregnskabsloven og de danske regnskabsvejledninger.

Ledelsesberetning

Indsatsområder i 2006/07

Årets regnskab er koncernens andet hele sammenhængende regnskabsår, som omfatter driften af de nuværende aktiviteter. Selskabet har i regnskabsåret prioriteret følgende indsatsområder:

- Videreopbygning og videreudvikling af organisationerne i Århus Elite.
- Sikre en hurtig tilbagevending til SAS Ligaen for AGF Fodbold.
- Tilpasning af omkostningsstruktur i fodbolddivisionen AGF Fodbold.
- Forøgelse af koncernens sponsorgrundlag.
- Gennemførelse af et større moderniseringsprogram af sponsor- og VIP-faciliteter i Atletion.

På de sportsrelaterede områder skal de igangsatte foranstaltninger, der er baseret på, at sportslig succes skal grundlægges på en god økonomi, derfor ses i et længere perspektiv.

Selskabets drift i året og årets resultat

Koncernens resultat for regnskabsåret 2006/07 udviser et underskud på 7,5 mio.kr. mod et underskud for 2005/06 på 3,2 mio.kr. For regnskabsåret var der oprindeligt budgetteret med et underskud i størrelsesordenen 3-4 mio.kr. Forventninger til koncernens resultat blev nedjusteret i juni 2007 til et forventet underskud på ca. 6,5 mio.kr. Hovedforklaringen på det dårligere resultat er begrundet i, at goodwill i datterselskaberne, Århus GF A/S og Bakken Bears ApS er nedskrevet som følge af, at resultatforventningerne i de kommende år ikke berettiger til fortsat aktivering.

Derudover kan selskabets resultatnedgang i forhold til 2005/06 primært henføres til væsentligt lavere indtægter - især TV-indtægter - i koncernens fodboldafdeling som følge af nedrykningen til Viasat Sport Divisionen.

Selskabets resultat betragtes samlet set som ikke helt tilfredsstillende.

Modervirksomheden, Århus Elite A/S

Modervirksomhedens aktiviteter består af driften af AGF Fodbold samt afvikling af Medie- og Eventbegivenheder. Modervirksomhedens resultat udviser et underskud på 6,1 mio.kr. Underskuddet hidrører primært fra selskabets fodbolddivision.

AGF Fodbold

AGF sikrede sig oprykning til SAS Ligaen som nummer to i Viasat Sport Divisionen og indfrie de dermed de sportslige målsætninger for året. De 15 hjemmekampe i Viasat Sports Divisionen blev overværet af ca. 133.000 tilskuere, mod 117.000 tilskuere i 2005/06, svarende til en stigning på ca. 14%, som er yderst tilfredsstillende. AGF er i færd med en opbygningsfase, hvor der fremover i højere grad satses på udvikling af egne talenter fra AGF's ungdomsafdeling og i mindre grad på spillere udefra.

Ledelsesberetning

Denne iværksatte strategi og satsning har endvidere medført, at AGF's reservehold sikrede sig oprykning til 2. division Vest, hvilket sportsligt har stor betydning for blandt andet de unge talenter tilpasning til professionel fodbold samt de menneskelige og sportslige krav, der stilles her.

Det er ledelsens opfattelse, at denne strategi sammenholdt med den opbakning, som ligger i fankultur, tilskuer- og medieinteresse mv. i Århus og omegn, har været en markant medvirkende årsag til indfrielsen af de sportslige målsætninger, og at dette på sigt vil bringe AGF tilbage til toppen af dansk fodbold. Hovedpunkterne i planen, som blev iværksat i 2005/06, omfatter følgende:

- Ansættelse af Ove Pedersen som cheftræner
- Langsigtet opbygning af et hold baseret på attraktiv og publikumsvenlig fodbold
- Fokusering på ledelse og struktur på alle niveauer, såvel på som uden for banen
- Ændret sammensætning af spillertrup og lønbudget
- Stram styring af udgifter til spillerlønninger og kontraktrettigheder
- Ændret omkostningsstruktur vedrørende diverse følgeomkostninger, herunder sundhedssektor mv.
- Ændret politik vedrørende køb og salg af spillere
- Større satsning på udvikling af talenter fra klubbens ungdomsafdeling
- Indvielse af en 3. generations kunstgræsbane på baneanlægget på Fredensvang
- Forbedret sportslig placering for AGF's divisionsreserver
- Fortsat udbygning af AGF's fodboldtalentskole med i dag 50 klubber

Som led i videregennemførelsen af ovennævnte tiltag har selskabet i regnskabsåret samt efter regnskabsårets udløb afhændet følgende spillere:

Spillersalg/-afgang

Navid Dayyani (fodboldinvalid), Jesper Sørensen (stoppet som aktiv), Svenne Poulsen, Rasmus Katholm, Anders Kaagh og Mike Tullberg.

Tilgang af spillere

Selskabet har i 2006/07 samt efter regnskabsårets udløb skrevet kontrakter med følgende spillere til A-truppen:

Jerry Lucena, Kim Madsen, Ulrik Lindkvist, Alex Valencia, Garra Dembélé og Dioh Williams.

Derudover er der indgået længerevarende kontrakter med en række talenter fra klubbens ungdomsafdeling samt enkelte udviklingsspillere hentet i andre klubber, der alle er omkring de nationale U-hold:

Dennis Høegh, Jesper Rask, Kasper Poulsen, Lasse Vibe, Bobby Brix, Alexander Jackson Møller, Anders Syberg, Emil Lyng, Esben Højmark og Nicolai Christensen.

Ledelsesberetning

Indtægter og udgifter ved spillerhandler

Det er ledelsens målsætning, at selskabets indtægtsgrundlag så vidt muligt skal være uafhængigt af transferindtægter ved salg af spillere. Derudover er det målsætningen at opbygge en position, hvor klubbens største talenter gennem deres præstationer på såvel klubholdet som diverse nationale landshold til stadighed er attraktive spillere på både det danske og det internationale spillermarked.

Salget af Mike Tullberg til Reggina, Italien er et eksempel på dette store ungdoms- og talentarbejde, der udføres i AGF og i de omkringliggende klubber i Østjylland samt under AGF Fodboldtalentskole.

Med sikringen af den sportslige målsætning og dermed oprykning til SAS Ligaen har selskabet opjusteret lønbudgettet for det kommende år. Flere af de nye spillere er hentet til klubben gennem playersponsoraftaler som betyder, at der i samarbejde med eksterne investorer er lavet aftaler om deling af anskaffelsessummen af transferrettigheder samt deling af eventuel fortjeneste ved salg.

Øvrige kommentarer vedrørende de iværksatte tiltag

I den forgangne sæson er tre nyoprykkede spillere fra ungdomsafdelingen, Frederik Krabbe, Michael Lumb og Jens Gjesing blevet stamspillere på holdet i Viasat Sport Divisionen, og dette er endvidere belønnet med udtagelsen til U-21 landsholdet.

Selskabet solgte i regnskabsåret følgende fire spillere: Abdul Razak Salifu, Michael Lumb, Frederik Krabbe og Anders Kure gennem et playersponsorat til Investorgruppen Århus Elite for 8,0 mio.kr., der er indtægtsført i regnskabsåret.

I indeværende sæson ligger holdet ved udgangen af september på en 10. plads i SAS Ligaen, og AGF's divisionsreserver ligger placeret i toppen af 2. division Vest.

Igangsætningen af ovenstående planer, herunder iværksættelsen af den ændrede omkostningsstruktur, samt fastholdelsen af den samlede sponsorsum og stigningen i tilskuerantallet i sæsonen, har været en medvirkende årsag til, at det trods nedrykning er lykkedes at opnå et efter omstændighederne acceptabelt resultat i fodbolddivisionen i regnskabsåret.

Som en konsekvens af oprykningen til SAS Ligaen har selskabet i regnskabsåret 2007/08 budgetteret med et tilskuer gennemsnit på 7.500 pr. kamp. På indeværende tidspunkt ligger tilskuer gennemsnittet på ca. 10.000 tilskuere pr. kamp i sæsonens første kampe i 2007/08, ligesom der er realiseret et øget salg af faste sæsonkort i forhold til tidligere år.

Den sportslige målsætning er en placering i top 8 i SAS Ligaen i denne sæson.

Ledelsesberetning

Medie- og Event-aktiviteter

Selskabet har i regnskabsåret intensiveret opbygningen af Medie- og Event-aktiviteter, det vil sige sportslige, showmæssige samt underholdningsmæssige begivenheder i Atletion. De største af disse arrangementer har været følgende:

- FC Barcelona-event med fodbold og håndbold (juli/august 2006)
- VM i Idrætsgymnastik (oktober 2006)
- VM i Standarddans (november 2006)
- Apassionata Hesteshow (december 2006)
- Koncert med Kim Larsen i NRGi Arena (marts 2007)
- Koncert med Lionel Richie i NRGi Arena (april 2007)
- Koncert med George Michael - to dage i NRGi Park (maj 2007)
- Once in a Lifetime med Bill Clinton og Kofi Annan i NRGi Arena (maj 2007)

Disse arrangementer blev gennemført med et samlet tilskuertal på ca. 147.000. Efter regnskabsårets udløb har Århus Elite i august og september 2007 haft besøg af det danske fodboldlandshold til venskabskampen mod Irland og EM-kvalifikationskampen i NRGi Park mod Liechtenstein. Næste store arrangement er afviklingen af EM-kvalifikationskampen mod Spanien i oktober 2007 og herefter Anthony Robbins i november 2007 i NRGi Arena.

Sponsorindtægter

Et væsentligt indsatsområde i regnskabsåret har været at fastholde koncernens sponsorindtægter i fodbolddivisionen samt at videreudvikle sponsorgrundlaget i både Århus GF og Bakken Bears.

For det kommende år vil der fortsat blive fokuseret på en øget vækst af sponsorgrundlaget specielt fokuseret på større- og mellemsponsorat-segmentet. Det er lykkedes at fastholde dette sponsorsegment i AGF Fodbold gennem regnskabsåret.

Koncernen har i regnskabsåret gennemført en større moderniserings- og kapacitetsudvidelse af de samlede VIP- og sponsorfaciliteter i Atletion, så der i dag tilbydes attraktive faciliteter til servicering af både sponsorer og andre gæster.

Århus Elite har i regnskabsåret etableret tre netværksgrupper med over 100 deltagende erhvervsvirksomheder, der mødes hver 14. dag og etablerer og videreudvikler relationer, netværk og forretningsmuligheder på mange fronter. Der er fra alle grupperne meget positive tilbagemeldinger omkring udbyttet af disse netværksgrupper.

Århus Elite har ligeledes i regnskabsåret gennemført en profileringsmesse for samarbejdspartnere, og det var en stor succes med flot opbakning.

Ledelsesberetning

Dattervirksomheder

Århus GF A/S

Århus GF nåede ikke helt den sportslige målsætning om en slutspilsplads i den danske håndholdliga, idet Århus GF opnåede en 5. plads i årets turnering. Denne placering kvalificerede holdet til deltagelse i Europa Cup'en - EHF Cup'en.

Som et led i gennemførelse af de sportslige målsætninger har selskabet i regnskabsåret samt efter regnskabsårets udløb hentet følgende spillere:

Dimitri Kuzelev, Mihail Petrovski, Mads Rolander Nielsen, Mikkel Øris Nielsen, Marius Berge, Dawid Nilsson og Thomas Petersen.

Årets resultat før skat på ÷107 t.kr. er ikke fuldt tilfredsstillende. Der kan særligt peges på en mindre stigning i sponsorindtægterne end forventet, hvilket dog opvejes af en stram styring af omkostningerne.

Selskabets egenkapital udgør pr. 30.06.2007 ca. 1,4 mio.kr. Århus Elite A/S har øget sin ejerandel fra 60% til 80% i datterselskabet, Århus GF ved en gennemført kapitaltilførsel i regnskabsåret 2006/07.

Den sportslige målsætning er en placering i toppen af Tele2 Ligaen i sæsonen 2007/08 og sikre holdets deltagelse i Europa Cup'en.

Bakken Bears ApS

Bakken Bears levede op til den sportslige målsætning om at præge dansk basketball i relation til såvel sejr i DM-grundspillet, pokalfinalen og DM-finalen mod Svendborg. Bakken Bears satte ny dansk tilskuerekord med 4.007 tilskuere til en DM-grundspilskamp mod Åbyhøj og havde gennem sæsonen et gennemsnit på 992 tilskuere pr. kamp.

Det forventes, at Bakken Bears fortsat vil præge dansk basketball og deltage også internationalt. Bakken Bears har kvalificeret sig til Europa Cup'en 2007/08 og deltager i FIBA EuroCup. Samtidig arbejdes der med udviklingen af den enkelte spiller, så der fremelskes nye bærende spillere til aflastning af de etablerede spillere. Der sættes yderligere fokus på den stigende interesse for basketball på såvel sponsor- som tilskuersiden.

Investeringen i en nødvendig styrkelse af organisationen samt i at sikre et sportsligt højt niveau har kostet, men er med til at geare Bakken Bears til de kommende år.

Selskabet har realiseret et resultat på ÷417 t.kr. Selskabets egenkapital udgør ÷106 t.kr. pr. 30.06.2007.

Årets økonomiske resultat er efter omstændighederne mindre tilfredsstillende.

Ledelsesberetning

Selskabets anpartshavere har efter statusdagen tilført midler til selskabet via en kapitalforhøjelse på selskabets ordinære generalforsamling, således at anpartskapitalen er reetableret. Århus Elite A/S har herved øget sin ejerandel i datterselskabet, Bakken Bears ApS fra 60% til 80%.

Den sportslige målsætning i sæsonen 2007/08 er en finaleplads i både ligaen og i pokalturneringen.

Atletion A/S

Selskabet blev stiftet i 2004/05 som en 100% ejet dattervirksomhed, som pr. 01.01.2005 overtog driften af Århus Idrætspark. Århus Elite A/S indskød samtidig 10 mio.kr. kontant i Atletion A/S. Regnskabet for perioden 01.07.2006 - 30.06.2007 er selskabets andet hele regnskabsår.

Selskabet realiserede et resultat på ÷869 t.kr. inkl. betalt forpagtningsafgift til Århus Kommune. I selskabets forrige regnskabsår, der omfattede perioden 01.01.2005 - 30.06.2006, blev der opnået et positivt resultat på ca. 1.700 t.kr. Selskabets egenkapital udgør pr. 30.06.2007 ca. 10.769 t.kr.

Årets resultat anses for utilfredsstillende.

Selskabet har i regnskabsåret haft indtægter fra de store arrangementer i NRGi Park og NRGi Arena. I forhold til budgetterne har man dog realiseret en mindre indtjening herfra end forventet.

Der er i regnskabsåret sket en udvidelse af Atletions VIP-faciliteter. Ombygningerne og moderniseringerne er foretaget, så de opfylder de fremtidige krav til alsidighed og fleksibel anvendelse til mange formål for dermed at skabe de bedst mulige rammer til vores gæster og kunder samt at øge selskabets indtjeningspotentiale.

Selskabet ønsker at intensivere udnyttelsen af potentialet på såvel restaurationsdriften som en øget anvendelse af Atletions faciliteter til hotel-, kursus- og konferenceaktiviteter. Som led heri har man efter regnskabsårets udløb ansat en ny direktør for Atletion med ansvar for videreudvikling af det forretningsmæssige potentiale. Der er endvidere foretaget en organisatorisk opsplitning af restaurationsdriften og bodsalget for at skabe mere fokus på de enkelte forretningsområder.

AGF Sponsor ApS

Aktiviteterne i den 100% ejede dattervirksomhed, AGF Sponsor ApS omfatter investering og afkast fra pantebreve. Selskabet har i regnskabsåret realiseret et overskud på 1.281 t.kr., hvilket svarer til det forventede.

AGF Fodboldtalentselskab ApS

Der er ingen aktiviteter i denne 100% ejede dattervirksomhed.

Ledelsesberetning

Playersponsorselskabet Tobias Grahn ApS

Århus Elite A/S stiftede i 2005 Playersponsorselskabet Tobias Grahn ApS med en anpartskapital på 125 t.kr. Århus Elite A/S har investeret i A-anparter i selskabet, således at den samlede anskaffelsessum for Århus Elite A/S herefter udgør 905 t.kr., svarende til ca. 21% af selskabets kapital.

Tobias Grahn blev i januar 2007 solgt til spanske Gimnastic, og efterfølgende vedtog selskabet på en ekstraordinær generalforsamling at likvidere selskabet og udlodde selskabets kapital efter salget. Der er udregnet en dividende på ca. 97% af indskudsbeløbet. Århus Elites andel heraf er indregnet i årsrapporten for 2006/07. I årsrapporten for 2006/07 er kapitalandelene reklassificeret fra værdipapirer, der måles til dagsværdi over resultatopgørelsen til kapitalandele i associerede virksomheder. Denne reklassifikation har ikke nogen resultat- og beløbsmæssig effekt.

Transferselskabet AGF ApS

Aktiviteterne i den 50% ejede associerede virksomhed, Transferselskabet AGF ApS omfatter transferrettigheden til Kari Arnason og Oluf Persson. Selskabet har første regnskabsafleggelse pr. 30.06.2008. Der er lavet regnskabsafslutning pr. 30.06.2007, der udviser et underskud på 747 t.kr.

Værditest og måling

I forbindelse med regnskabsafslutningen har ledelsen foretaget værditests af anlægsaktiverne i koncernregnskabet og moderselskabets regnskab.

De udarbejdede tests er foretaget på baggrund af handlingsplaner, strategier og budgetter for 2007/08 samt prognoser for 2008 til 2011.

Koncerngoodwill vedrørende Århus GF A/S og Bakken Bears ApS på 723 t.kr. er i regnskabsåret nedskrevet til 0 t.kr., jf. tidligere omtale.

I moderselskabet er ejerandelene i dattervirksomhederne og associerede virksomheder indregnet til kostpris eller genindvindingsværdien, såfremt denne er lavere. Der er foretaget værdireguleringer på ejerandelene med i alt ÷1.318 t.kr. fordelt på Århus GF A/S ÷700 t.kr., Bakken Bears ApS ÷460 t.kr., AGF Fodboldtalentselskabet ApS ÷60 t.kr., Transferselskabet AGF ApS ÷374 t.kr. og en tilbageførsel af tidligere nedskrivning på Playersponsoratselskabet Tobias Grahn ApS på 276 t.kr.

Generelle risikofaktorer

Konjunkturer

Århus Elite-koncernen er afhængig af indtægter genereret via antallet af tilskuere samt antallet af sponsorer og samarbejdspartnere. Disse parametre vurderes til i nogen grad at være afhængige af den generelle økonomiske situation. Såfremt den økonomiske situation specielt i koncernens nærområde ændres markant, kan det få en negativ indflydelse på koncernens indtjening.

Ledelsesberetning

Branchespecifikke risikofaktorer

Konkurrence- og markedsforhold i sports- og underholdningsbranchen

Århus Elite-koncernens aktiviteter er i sports- og underholdningsbranchen, og konkernen konkurrerer således med andre underholdningstilbud især i det jyske og østjyske område, herunder biografer, koncerter, feriecentre og andre sportsgrene.

Ledelsen vurderer, at Atletions faciliteter og CONCERNENS beliggenhed er attraktiv, og at CONCERNEN besidder særlige kompetencer i forbindelse med afholdelse af større sports- og underholdningsarrangementer.

Ledelsen har specielt fokus på faciliteternes anvendelsesmuligheder og fysiske indretning, så dette lever op til kundernes og samarbejdspartneres kvalitets- og servicekrav i fremtiden.

Virksomhedsspecifikke risikofaktorer

Sportslige resultater

Århus Elite-koncernens indtjening er i høj grad afhængig af de sportslige resultater. Ikke alene vil en topplacering i ligaerne give direkte ekstraindtægter i form af øgede TV-indtægter, flere tilskuerindtægter og dermed afledt ekstra bonus fra samarbejdspartnere. Der er endvidere stor forskel på tilstedeværelsen i ligaen og den næstbedste division på specielt TV- og tilskuerindtægter.

Kontrakter mv.

Århus Elite-koncernens indtægter er primært sikret med tidsmæssige aftaler med samarbejdspartnere. Konkernen har med de seneste kontrakter fokuseret på kontrakter med løbetid på tre til fem år.

Herudover er aktiviteterne i Århus Elite-koncernen baseret på kontrakter med spillere og trænere, som følger reglerne i de respektive idrætsretslige organer. Reglerne for indgåelse og ophør af ansættelseskontrakter inden for idrætten adskiller sig fra reguleringen på det almindelige arbejdsmarked. Århus Elite-koncernen er således særlig afhængig af de reguleringer af reglerne, der måtte komme inden for de idrætsorganer, hvori CONCERNEN er repræsenteret.

Det er ledelsens opfattelse, at der med det eksisterende transfersystem i fodbold er fastlagt en ramme, som kommercielle virksomheder kan agere ud fra, men der kan ikke gives sikkerhed for, at denne ramme ikke ændres til ugunst for CONCERNEN.

Finansielle og kreditmæssige risici

Århus Elite-koncernen har en kreditramme på ca. 76 mio.kr., som er sikkerhedsmæssigt afdækket i en pantebrevsaftale, AGF Sponsor ApS. Konkernen er dermed afdækket for finansiel og kreditmæssig risiko i de indgåede arrangementer.

Århus Elite-koncernen vurderer løbende alle sine tilgodehavender og foretager i fornødent omfang nedskrivning herpå.

Ledelsesberetning

Miljøforhold

Århus Elite har ingen specielle miljømæssige risici.

Forsknings- og udviklingsaktiviteter

Århus Elite har ingen særlige forsknings- og udviklingsaktiviteter.

Videnressourcer og incitamentsprogrammer

Århus Elite besidder specifikke kompetencer inden for såvel sportslige områder som afvikling af store arrangementer. På det sportslige område besiddes stor viden omkring udviklingen af talenter til elitespillere til gunst for ligaholdene samt for dermed mulige transferindtægter i koncernen. Århus Elite og specielt Atlektion besidder stor viden omkring afvikling af kampe, arrangementer, sikkerhedsmæssige risici og koncerter med stor opmærksomhed.

Århus Elite tilstræber at fastholde og udvikle koncernens nøglemedarbejdere samt deres kompetencer og derved udnytte både medarbejdernes og Atlektion-kompleksets muligheder optimalt.

Der er etableret bonusordning for enkelte ledere som led i deres samlede gagepakke. Sælgerne i salgsafdelingerne er delvist provisionsaflønnede. For spillerne er der individuelle bonusordninger på de sportslige resultater mv.

I Århus Elite er der for koncerndirektør Lars Windfeld etableret et incitamentsprogram. Bestyrelsen er i perioden indtil 01.10.2010 bemyndiget til at udstede maksimalt ind til 2.000.000 stk. warrants (tegningsoptioner) ad en eller flere gange, jf. vedtægternes bestemmelser herom samt note 6.

Delårsrapport

For regnskabsåret 2007/08 vil der i overensstemmelse med lovgivningens krav blive udsendt delårsrapport pr. 31.12.2007 dækkende 1. halvår af regnskabsåret 2007/08 og periodemeddelelser for henholdsvis 1. og 3. kvartals tal.

Kapitalforhold

Selskabets egenkapital pr. 30.06.2007 udgør 19,7 mio.kr. bestående af aktiekapital på 36,7 mio.kr. samt overført resultat på ÷17,0 mio.kr. I opgørelsen af egenkapitalen har selskabet i lighed med tidligere ikke indregnet værdi af udskudte skatteaktiver som følge af skattemæssige underskud og skattemæssige merværdier på anlægsaktiver. Det skattemæssige eventualaktiv udgør ca. 15 mio.kr.

Ledelsesberetning

Fremtiden

Med baggrund i AGF Fodbolds oprykning til SAS Ligaen og heraf forventede større TV-indtægter, entréindtægter samt generel højere omsætning ved fodboldkampene forventer ledelsen en forbedring af resultatet for regnskabsåret 2007/08. For regnskabsåret 2007/08 forventes derfor et mindre underskud end i regnskabsåret 2006/07 for den ordinære drift, dog således at der forventes et negativt resultat. Omsætningen forventes at stige med 30-35% til ca. 90 mio.kr.

Sportsligt medfører den langsigtede strategi som nævnt ovenfor, at koncernens fodboldafdeling fremover baseres på en større andel af egne udviklede ligaspillere suppleret med tilkøbte toppillere.

Siden etableringen af Århus Elite A/S pr. 01.01.2005 er koncernens organisation på en række nøgleområder blevet styrket. En række delmål er opnået i 2006/07, blandt andet ved ansættelsen af en viceadministrerende direktør i Århus Elite med fokus på de kommercielle og salgsmæssige forretningsområder. Det er ledelsens målsætning, at den udvikling, som er igangsat, fortsættes i de kommende regnskabsår.

Århus Elite har fremlagt selskabets SportsCampus-vision for det samlede område omkring Atletion og har dermed skabt en dialog for en samlet helhedsløsning for udbygningen af Atletion-komplekset og de omkringliggende faciliteter og arealer til fælles gavn for Århus og områdets aktører og brugere.

Hændelser efter regnskabsårets udløb

AGF Fodbold har solgt fodboldspilleren Mike Tullberg til Reggina i Italien, og indtægten vil indgå i regnskabet for 2007/08.

AGF Fodbold har i lige ejerskab med to eksterne investorer købt den liberiske landsholdsangriber, Dioh Williams på en 3½ årig kontrakt.

Atletion A/S har pr. 01.10.2007 ansat en ny direktør for selskabet med ansvar for videreudvikling af det forretningsmæssige potentiale for komplekset.

Århus Elite A/S har i september 2007 gennemført den planlagte kontante fortegningsmission med et kontant provenu på ca. 47 mio.kr. Ca. 10 mio.kr. af dette provenu er anvendt til at købe 16,7% af aktiekapitalen i Tivoli Friheden A/S, som vil indgå som en associeret virksomhed i 2007/08. Opkøbet er begrundet i et ønske om at sikre en bedre fælles ressourceudnyttelse og samtidig drage fordel af mulige synergier.

Ledelsesberetning

Ændring af anvendt regnskabspraksis

Årsrapporten for 2006/07, der omfatter både årsregnskab for moderselskabet og koncernregnskab, aflægges i overensstemmelse med International Financial Reporting Standards som godkendt af EU og yderligere danske oplysningskrav til årsrapporter for børsnoterede virksomheder, jf. Københavns Fondsbørs' oplysningskrav til årsrapporter for børsnoterede selskaber og IFRS- bekendtgørelsen udstedt i henhold til årsregnskabsloven.

Årsrapporten opfylder tillige International Financial Reporting Standards (IFRS) udstedt af IASB.

Årsrapporten aflægges i danske kroner (DKK).

Corporate Governance

Århus Elite ønsker størst mulig åbenhed og informationsniveau om koncernens forhold i den udstrækning, det kan sikres, at kursfølsomme informationer kommer til alles kendskab samtidig.

Dette sker ved løbende informationer og fondsbørsmeddelelser samt på selskabets hjemmeside under Investment Relations til selskabets ejere. Bestyrelsen og ledelsen er bevidste om udviklingen inden for Corporate Governance eller "God selskabsledelse" og ønsker i videst muligt omfang at efterkomme gældende anbefalinger til gavn for både selskabets nuværende og kommende ejere.

Bestyrelsen vurderer løbende, om selskabets kapitalstruktur er i overensstemmelse med selskabets og aktionærenes interesse. Det overordnede mål er at sikre en kapitalstruktur, som understøtter en langsigtet lønsom vækst.

Generalforsamlingen

Generalforsamlingen er selskabets øverste myndighed. Selskabets bestyrelse lægger vægt på, at aktionærene får en detaljeret orientering og et fyldestgørende grundlag for de beslutninger, der træffes på generalforsamlingen.

Indkaldelsen til generalforsamlingen med tilhørende dagsorden offentliggøres med højst 4 ugers og mindst 14 dages varsel ved bekendtgørelse i et københavnsk dagblad og et jysk dagblad. Herudover bekendtgøres generalforsamlingen med dagsorden også på selskabets hjemmeside. Alle aktionærer har ret til at deltage i og stemme eller afgive fuldmagt ved generalforsamlingen, jf. vedtægterne, ligesom der er mulighed for at fremsætte forslag til behandling. Aktionærene kan give fuldmagt til bestyrelsen eller til andre for hvert enkelt punkt på dagsordenen.

Ekstraordinære generalforsamlinger afholdes efter beslutning fra bestyrelsen, generalforsamlingen, selskabets revisor eller på begæring af aktionærer, der besidder mindst 10% af aktiekapitalen eller 10% af stemmerne.

Ledelsesberetning

Regler for ændring af vedtægter

Århus Elite A/S' vedtægter kan ændres ved generalforsamlingsbeslutning i overensstemmelse med §§ 78 og 79. Beslutning om ændring af vedtægter er alene gyldig, såfremt den vedtages af mindst to tredjedele af såvel de afgivne stemmer som den på generalforsamlingen repræsenterede stemmeberettigede aktiekapital. Er mindst halvdelen af det samlede antal stemmer ikke repræsenteret på generalforsamlingen, men har forslaget opnået den i stk. 2 angivne kvalificerede majoritet, indkalder bestyrelsen inden 14 dage til en ny generalforsamling, på hvilken forslaget kan vedtages uden hensyn til det samlede antal stemmer, der er repræsenteret, når 2/3 af de afgivne stemmer og mindst 2/3 af den på generalforsamlingen repræsenterede stemmeberettigede aktiekapital stemmer for forslaget.

Interesserne og Århus Elite A/S

Århus Elite-koncernen søger løbende at udvikle og vedligeholde gode relationer til sine interessegrupper, idet sådanne relationer vurderes at have væsentlig og positiv indflydelse for koncernens udvikling.

Bestyrelsens arbejde

Bestyrelsen i Århus Elite A/S påser, at direktionen overholder de af bestyrelsen besluttede målsætninger, strategier og forretningsgange. Orientering fra direktionen sker systematisk såvel ved møder som ved skriftlig og mundtlig løbende orientering. Denne rapportering omfatter blandt andet virksomhedens udvikling og lønsomhed samt den finansielle stilling.

Bestyrelsen mødes efter en fastlagt mødeplan mindst 5 gange om året. Der afholdes heri normalt et strategise-minar, hvor selskabets vision, mål og strategi fastlægges.

Bestyrelsens forretningsorden fastlægger procedurer for direktionens rapportering til bestyrelsen og for disse parters kommunikation i øvrigt. Forretningsordenen tilpasses løbende til selskabets situation.

Bestyrelsens formand og næstformand udgør formandskabet, der sammen med selskabets direktion tilrettelægger bestyrelsens møder.

Bestyrelsens formandskab foretager hvert år inden indkaldelsen til selskabets ordinære generalforsamling evaluering af bestyrelsens og direktionens arbejde i det forgangne år, herunder om der er behov for ændringer i bestyrelsens sammensætning.

Bestyrelsens sammensætning og regler for udpegning og udskiftning

Selskabet ledes af en bestyrelse, hvoraf den generalforsamlingsvalgte del består af 3-9 medlemmer. Af disse vælger A-aktionærerne 2 medlemmer tillige med 2 suppleanter for disse. De resterende medlemmer vælges af den samlede generalforsamling.

Bestyrelsesmedlemmer vælges for et år ad gangen.

Ledelsesberetning

Den nuværende bestyrelse menes at have en hensigtsmæssig bredde og erfaringsgrundlag i henhold til bestyrelsens tilgang til de givne opgaver, og bestyrelsen vurderer, at den er medvirkende til at sikre kvalificerede overvejelser og beslutninger. Bestyrelsen vurderer løbende, om der er anledning til at ajourføre eller styrke medlemmernes kompetencer i forhold til opgaverne.

Bestyrelsens beføjelser

Bestyrelsen er bemyndiget til i perioden indtil 31. december 2010 ad en eller flere gange at forhøje selskabets A-aktiekapital med op til 4.898.146 stk. A-aktier á 1,00 DKK samt 42.798.476 stk. B-aktier á 1,00 DKK.

Risikostyring

Bestyrelsen vurderer løbende og mindst en gang årligt de samlede risikoforhold og de enkelte risikofaktorer, som er forbundet med koncernens aktiviteter. Bestyrelsen vedtager retningslinier for de centrale risikoområder, følger udviklingen og sikrer tilstedeværelse af planer for styringen af de enkelte risikofaktorer, herunder forretningsmæssige og finansielle risici, herunder kontraktforhold.

Revision mv.

Til varetagelse af aktionærernes og offentlighedens interesser vælges på den årlige ordinære generalforsamling et statsautoriseret revisionsfirma efter bestyrelsens indstilling. Revisorerne aflægger rapport til den samlede bestyrelse minimum en gang om året og derudover umiddelbart efter konstatering af eventuelle forhold, som bestyrelsen bør forholde sig til. Revisorerne deltager i bestyrelsesmøder i forbindelse med aflæggelse af rapporter til bestyrelsen.

Forud for indstillingen til valg på generalforsamlingen foretager formandskabet i samråd med direktionen en vurdering af revisors uafhængighed, kompetencer mv. - herunder indstilling til valg på generalforsamlingen. Det er ikke fundet fornødent at oprette intern revision eller nedsætte et revisionsudvalg som følge af koncernens størrelse.

Formandskabet og direktionen gennemgår og vurderer mindst en gang årligt de interne kontrolsystemer i koncernens selskaber.

Anbefalinger for god selskabsledelse

OMX Den Nordiske Børs København har udsendt anbefalinger for god selskabsledelse, som en del af reglerne for notering på OMX. De reviderede anbefalinger trådte i kraft for regnskabsår, der begyndte 1. januar 2006 eller senere og omhandler blandt andet aktionærernes rolle og samspil med selskabets ledelse, politik for selskabets forhold til interessenter, politik for information og kommunikation, bestyrelsens opgaver og ansvar, bestyrelsens sammensætning, bestyrelsens og direktionens vederlag, risikostyring samt revision.

Ledelsesberetning

Som børsnoteret selskab skal Århus Elite A/S enten følge disse anbefalinger eller forklare, hvorfor anbefalingerne helt eller delvist ikke følges. Århus Elite A/S' bestyrelse, som er beskrevet ovenfor, følger OMX Den Nordiske Børs Københavns anbefalinger bortset fra, at selskabet ikke offentliggør børsmeddelelser på engelsk, at selskabet ikke offentliggør årlig profil af bestyrelsens sammensætning og eventuelt særlige kompetencer. Bestyrelsen har valgt ikke at følge ovenstående anbefalinger, da bestyrelsen har vurderet, at en yderligere specifikation ikke vil medføre en forøget informationsværdi for selskabets interessenter.

Bestyrelsen har valgt ikke at anbefale en aldersgrænse for deltagelse i bestyrelsesarbejdet, i stedet vurderes der i hvert enkelt tilfælde, om det pågældende bestyrelsesmedlem vil være i stand til at opfylde sine bestyrelsespligter.

Derudover anbefales det, at årsrapporten indeholder en række detaljerede oplysninger om vederlagspolitik og vederlag til de enkelte medlemmer af bestyrelsen og direktionen. Ud over de oplysninger der fremgår af årsrapportens note 6, er det bestyrelsens vurdering, at en yderligere specifikation af vederlag til bestyrelse og direktion ikke vil medføre en forøget informationsværdi for selskabets interessenter.

Endvidere henvises til selskabets hjemmeside www.aarhus-elite.dk hvor der under de forskellige emner er mulighed for at indhente yderligere informationer om selskabets organisation samt investorrelations.

Aktionærinformation

Aktieinformation:

Fondsbørs	OMX Den Nordiske Børs København
Aktiekapital	36.684.366 kr.
Nominel stykstørrelse	1 kr.
Antal aktier	36.684.366 stk. pr. 30. juni 2007 (40.352.802 stk. pr. 28. september 2007)
Aktieklasser	A-aktier og B-aktier
Antal stemmer pr. aktie	A-aktier 10 stemmer, og B-aktier 1 stemme
Ihændeleverpapir	Ja
Stemmeretsbegrænsning	For aktier, der er erhvervet ved overdragelse, er stemmeretten betinget af, at vedkommende senest 3 måneder før generalforsamlingen enten har fået sine aktier noteret på navn i selskabets aktiebog eller anmeldt og dokumenteret erhvervelsen af aktierne over for selskabet.
Begrænsninger i omsættelighed	Hvis A-aktier ønskes overdraget, skal aktierne tilbydes de øvrige A-aktionærer. Hvis øvrige A-aktionærer ikke gør brug af købsretten, kan de aktier, der har været genstand for tilbuddet, omsættes frit til mindst samme kurs, som blev tilbudt de øvrige aktionærer. For B-aktier gælder ingen indskrænkninger i aktiernes omsættelighed.

Ledelsesberetning

Ejerforhold

Selskabets tidligere storaktionær Kunnen B.V./ Kurt Andersen, der ejede ca. 37% af aktiekapitalen i selskabet, solgte pr. 07.05.2007 sin samlede aktiepost af A-aktier og B-aktier i selskabet til en investorgruppe af overvejende århusianske erhvervsfolk og til selskabets koncerndirektør.

Følgende aktionærer har pr. 30.06.2007 anmeldt besiddelse af aktier, som er tillagt enten mindst 5% af aktiekapitalens stemmer eller hvis pålydende værdi overstiger mindst 5% af aktiekapitalen.

Investorgruppen Århus Elite: Nom. 13.412.303 B-aktier. Ejerandel: 36,56%. Stemmeandel: 35,72%

Bricks And Two A/S: Nom. 4.148.720 B-aktier. Ejerandel: 11,31%. Stemmeandel: 11,04%

Investeringselskabet Søndergade A/S: Nom. 3.493.019 B-aktier. Ejerandel: 9,52%. Stemmeandel: 9,3%

Alm. Brand Bank A/S: Nom. 79.362 A-aktier og nom. 3.802.173 B-aktier. Ejerandel: 10,58%. Stemmeandel: 12,24%.

Investorgruppen (En kreds af erhvervs personer fra Århus-området): Nom. 79.361 A-aktier og nom. 3.966.055 B-aktier. Ejerandel: 11,03%. Stemmeandel: 12,66%

Aarhus Gymnastikforening af 1880: Nom. 267.938 A-aktier og 80.961 B-aktier. Ejerandel: 0,95% Stemmeandel: 7,35%.

Bricks and Two A/S og Investeringselskabet Søndergade A/S indgår i Investorgruppen af overvejende århusianske erhvervsfolk (Investorgruppen Århus Elite).

Ledelsesberetning

Ekstraordinær generalforsamling

I forbindelse med den ekstraordinære generalforsamling i Århus Elite A/S den 15.06.2007 blev der taget afsked med bestyrelsesmedlem Michael Vilhelm Nielsen og den hidtidige bestyrelsesformand og storaktionær Kurt Andersen. Kurt Andersen solgte pr. 07.05.2007 sine aktier i selskabet til en kreds af lokale investorer og trådte derfor ud af bestyrelsen i forbindelse med den ekstraordinære generalforsamling.

Efter den formelle del af generalforsamlingen blev der sagt farvel og tak til Kurt Andersen.

Erik Meineche Schmidt, hovedformand i AGF af 1880, talte om ”guddommelig indgriben”, et Deus ex machina, som det kendes fra oldgræsk litteratur, da Kurt Andersen trådte til, da AGF Kontraktfodbold A/S var i alvorlig krise i 2001. Meineche Schmidt roste Kurt Andersen for at være en gentleman med egenskaber som troværdighed, engagement og ikke mindst selvironi. Som tak for en enestående indsats for AGF overrakte Meineche Schmidt AGF’s hæderstegn i guld - en hædersbevisning som meget sjældent uddeles.

Koncerndirektør Lars Windfeld takkede Kurt Andersen for en altid helhjertet indsats og for med sit væsen og sin indsigt at have fremstået som en alfaderlig og samlende figur, der havde skabt ro og fodslag i AGF Kontraktfodbold A/S og siden Århus Elite A/S. Lars Windfeld sagde endvidere tak til Kurt Andersen for eminent sparring og sagde, at han ville blive husket som ”manden, der reddede klubben.” Herefter overrakte Lars Windfeld Kurt Andersen en særlig AGF-vimpel, som bærer ordene:

”Til Kurt Andersen. I dybeste taknemlighed og venlig erindring”.

Som erstatning for Michael Vilhelm Nielsen og Kurt Andersen blev Martin Busk og Jesper Ørskov valgt til selskabets bestyrelse. Selskabet valgte at benytte muligheden for at udvide bestyrelsen med et 8. medlem, og her blev Torben Bjerre-Madsen valgt.

Efterfølgende har bestyrelsen konstitueret sig med Torben Bjerre-Madsen som formand og Martin Busk som næstformand.

Generalforsamling

Ordinær generalforsamling afholdes fredag, den 26. oktober 2007, kl. 14.00 på selskabets adresse.

Ledelsesberetning

Århus Elite A/S har i 2006/07 sendt følgende meddelelser til fondsbørsen:

Nr. 06 - 28.07.2006	Hovedsponsoraftale i AGF Fodbold
Nr. 07 - 01.08.2006	Finanskalender for Århus Elite A/S
Nr. 08 - 29.09.2006	Årsregnskabsmeddelelse 2005/2006
Nr. 09 - 20.10.2006	Årsrapport 2005/2006
Nr. 10 - 27.10.2006	Forløb af ordinær generalforsamling
Nr. 01 - 28.02.2007	Halvårsrapport 2006/2007
Nr. 02 - 13.04.2007	Indberetning om insiders transaktioner med Århus Elite A/S´ aktier
Nr. 03 - 07.05.2007	Storaktionær Kurt Andersen/Kunnen B.V. sælger sin samlede aktiepost i Århus Elite A/S til investorgruppe af århusianske erhvervsfolk.
Nr. 04 - 07.05.2007	Indberetning om storaktionærens besiddelser
Nr. 05 - 09.05.2007	Indberetning om insiders transaktioner med Århus Elite A/S´ aktier
Nr. 06 - 09.05.2007	Indberetning om insiders transaktioner med Århus Elite A/S´ aktier
Nr. 07 - 09.05.2007	Indberetning om insiders transaktioner med Århus Elite A/S´ aktier
Nr. 08 - 30.05.2007	Indkaldelse til ekstraordinær generalforsamling
Nr. 09 - 01.06.2007	Udsteders oplysningsforpligtelser
Nr. 10 - 15.06.2007	Forløb af ekstraordinær generalforsamling
Nr. 11 - 29.06.2007	Århus Elite A/S foretager emission og nedjustering
Nr. 12 - 13.08.2007	Finanskalender for Århus Elite A/S
Nr. 13 - 21.08.2007	Kapitalforhøjelse i Århus Elite A/S
Nr. 14 - 20.09.2007	Resultat af kontant emission i Århus Elite A/S
Nr. 15 - 28.09.2007	Årsregnskabsmeddelelse 2006/07

Finanskalender 2007/08

26. oktober 2007	Generalforsamling (2006/2007)
Ultimo oktober 2007	Periodemeddelelse (01.07.2007 - 30.09.2007)
22. februar 2008	Halvårsrapport (01.07.2007 - 31.12.2007)
Ultimo april 2008	Periodemeddelelse (01.07.2008 - 31.03.2008)
26. september 2008	Årsregnskabsmeddelelse (2007/08)
24. oktober 2008	Generalforsamling (2007/08)

Ledelsesberetning

Oversigt over ledelserhverv i danske aktieselskaber

Torben Bjerre-Madsen - Bestyrelsesformand

Avanti Stigefabrik A/S, bestyrelsesformand
Dancopter A/S, bestyrelsesformand
Holdingselskabet af 30. december 2003 A/S, bestyrelsesformand
Avanti Wind System A/S, bestyrelsesformand
2C Change A/S, bestyrelsesformand
2CNET A/S, bestyrelsesformand
DISA Holding A/S, bestyrelsesmedlem
DISA Holding II A/S, bestyrelsesmedlem
Freudentahl Invest A/S, bestyrelsesmedlem
Pindstrup Mosebrug A/S, bestyrelsesmedlem
Xergi A/S, bestyrelsesmedlem
Solarcap A/S, bestyrelsesmedlem
Superfos A/S, bestyrelsesmedlem
Superfos Industries A/S, bestyrelsesmedlem
VKR Holding A/S, bestyrelsesmedlem
Viking Life-saving Equipment A/S, bestyrelsesmedlem

Martin Busk - Næstformand

Egeskovvej 8 A/S, bestyrelsesformand
Bricks And Two A/S, bestyrelsesmedlem og direktør
Fossbusk A/S, bestyrelsesmedlem og direktør
Bricks Group A/S, bestyrelsesmedlem og direktør
Bricks Projektudvikling A/S, bestyrelsesmedlem
Bricks Ejendomme A/S, bestyrelsesmedlem og direktør
Bricks & Co. A/S, direktør

Jan Børjesson

Ejendomsselskabet Golf Hotel Viborg A/S, bestyrelsesformand
Driftsselskabet Golf Hotel Viborg A/S, bestyrelsesformand
Baltsas Invest A/S, bestyrelsesformand
Plantorama 2000 A/S, bestyrelsesmedlem
Plantorama 2000 Holding A/S, bestyrelsesmedlem
Parkegaard Partners Holding A/S, bestyrelsesmedlem
Taconic Europe A/S, bestyrelsesmedlem
COSN A/S, bestyrelsesmedlem
Randers Ejendomsaktieselskab III, bestyrelsesmedlem
L.A. Ejendomsselskab A/S, bestyrelsesmedlem
Bel Air by Lastein A/S, bestyrelsesmedlem
Bel Air Aviation A/S, bestyrelsesmedlem
Bel Air Investeringselskab A/S, bestyrelsesmedlem

Ledelsesberetning

Lars C. Bærentsen

Firkløveret A/S, bestyrelsesformand

Millarco International A/S, bestyrelsesmedlem, direktør

Millarco Holding A/S, bestyrelsesmedlem, direktør

Jesper Ørskov

Bricks Group A/S, bestyrelsesformand

Bricks Ejendomme A/S, bestyrelsesformand

Bricks Projektudvikling A/S, bestyrelsesformand

Bricks & Co. A/S, bestyrelsesformand

Bricks And Two A/S, bestyrelsesformand

Fossbusk A/S, bestyrelsesformand

Skanstaal A/S, bestyrelsesformand

Inventus Group A/S, bestyrelsesformand

Søndersøparken A/S, bestyrelsesformand

Michael R. Simonsen

Ingen

Michael Vad

Ingen

Erik M. Schmidt

Naturvidenskabernes Hus A/S, bestyrelsesmedlem

Alexandra Instituttet A/S, bestyrelsesmedlem

Lars Windfeld

Danish Airlaid Technology A/S, bestyrelsesmedlem

International Wind Energy A/S, bestyrelsesmedlem

Resultatopgørelse for 2006/07

Moderselskab					Koncern	
2005/06	2006/07		Note	2006/07	2005/06	
t.kr.	t.kr.			t.kr.	t.kr.	
36.748	25.509	Nettoomsætning	4	68.694	77.817	
(24.628)	(14.646)	Eksterne omkostninger	5	(35.084)	(42.796)	
(25.324)	(25.825)	Personaleomkostninger	6	(50.004)	(45.758)	
(497)	(495)	Af- og nedskrivninger	7	(2.165)	(1.035)	
(13.701)	(15.457)	Resultat før transferaktivitet og finansielle poster		(18.559)	(11.772)	
8.253	8.837	Resultat af transferaktivitet	8	8.580	7.760	
(5.448)	(6.620)	Resultat af primær drift (EBIT)		(9.979)	(4.012)	
0	(208)	Indtægter af kapitalandele i datter-virksomheder	9	0	0	
0	(98)	Indtægter af kapitalandele i associerede virksomheder	10	(98)	0	
27	159	Finansielle indtægter	11	6.793	4.908	
(88)	(82)	Finansielle omkostninger	12	(4.227)	(4.121)	
(5.509)	(6.849)	Resultat før skat		(7.511)	(3.225)	
8	762	Skat af årets resultat	13	0	1	
(5.501)	(6.087)	Årets resultat		(7.511)	(3.224)	
Fordeling af årets resultat						
Moderselskabets aktionærer				(7.315)	(2.988)	
Minoritetsinteresser				(196)	(236)	
				(7.511)	(3.224)	
Resultat pr. aktie (EPS)						
				14		
Resultat pr. aktie á 1 kr. (kr.)				0	0	
Resultat pr. aktie, udvandet á 1 kr. (kr.)				0	0	
Forslag til resultatdisponering						
(5.501)	(6.087)	Overført til næste år				

Balance pr. 30.06.2007

Moderselskab			Koncern	
2006	2007		2007	2006
t.kr.	t.kr.	Note	t.kr.	t.kr.
0	0	Goodwill	0	723
<u>1.313</u>	<u>2.760</u>	Kontraktrettigheder	<u>3.771</u>	<u>2.243</u>
<u>1.313</u>	<u>2.760</u>	Immaterielle aktiver	<u>3.771</u>	<u>2.966</u>
40	26	Ombygning af lejede lokaler	11.390	2.101
<u>1.144</u>	<u>782</u>	Driftsmateriel og inventar	<u>3.068</u>	<u>2.398</u>
<u>1.184</u>	<u>808</u>	Materielle aktiver	<u>14.458</u>	<u>4.499</u>
12.010	11.290	Kapitalandele i dattervirksomheder	17	0
444	3.956	Kapitalandele i associerede virksomheder	18	3.956
<u>0</u>	<u>750</u>	Tilgodehavender hos dattervirksomheder	19	<u>0</u>
<u>12.454</u>	<u>15.996</u>	Finansielle aktiver	<u>3.956</u>	<u>444</u>
<u>14.951</u>	<u>19.564</u>	Langfristede aktiver	<u>22.185</u>	<u>7.909</u>
<u>0</u>	<u>0</u>	Varebeholdninger	<u>339</u>	<u>411</u>
6.590	3.580	Tilgodehavender fra salg og tjenesteydelser	20	6.043
1.518	651	Tilgodehavende hos dattervirksomheder		0
1.767	2.144	Andre tilgodehavender		4.000
0	0	Tilgodehavende selskabsskat		0
<u>1.082</u>	<u>367</u>	Periodeafgrænsningsposter	<u>802</u>	<u>1.654</u>
<u>10.957</u>	<u>6.742</u>	Tilgodehavender	<u>12.054</u>	<u>15.400</u>
<u>0</u>	<u>0</u>	Værdipapirer, der indgår i handelsbeholdning	21	<u>76.348</u>
<u>14.356</u>	<u>23.375</u>	Likvide beholdninger	22	<u>33.647</u>
<u>25.313</u>	<u>30.117</u>	Kortfristede aktiver	<u>122.388</u>	<u>119.831</u>
<u>40.264</u>	<u>49.681</u>	Aktiver	<u>144.573</u>	<u>127.740</u>

Balance pr. 30.06.2007

Moderselskab				Koncern	
2006	2007			2007	2006
t.kr.	t.kr.		Note	t.kr.	t.kr.
36.684	36.684	Aktiekapital	23	36.684	36.684
(12.395)	(18.482)	Overført resultat		(16.999)	(9.684)
24.289	18.202	Egenkapital tilhørende moderselskabets aktionærer		19.685	27.000
-	-	Egenkapital tilhørende minoritetsinteresser		275	471
24.289	18.202	Egenkapital		19.960	27.471
330	220	Finansielle leasingforpligtelser	26	789	330
330	220	Langfristede forpligtelser		789	330
103	107	Finansielle leasingforpligtelser	26	341	103
0	0	Bankgæld	22, 25	84.513	76.547
4.161	1.145	Leverandørgæld		5.994	6.481
436	1.244	Gæld til dattervirksomheder		-	-
0	0	Selskabsskat		0	0
4.798	25.291	Anden gæld	27	29.265	8.399
6.147	3.472	Periodeafgrænsningsposter		3.711	8.409
15.645	31.259	Kortfristede forpligtelser		123.824	99.939
15.975	31.479	Forpligtelser		124.613	100.269
40.264	49.681	Passiver		144.573	127.740
		Operationelle leasingforpligtelser	28		
		Eventualforpligtelser, eventualaktiver og sikkerhedsstillelser	29		
		Nærtstående parter	30		
		Øvrige noter, hvortil der ikke er henvist	24, 31-32		

Egenkapitalopgørelse for 2006/07

	Koncern					
	Aktie- kapital t.kr.	Overkurs ved emission t.kr.	Overført resultat t.kr.	Egen- kapital tilhørende modersel- skabets aktionærer t.kr.	Egen- kapital tilhørende minoritets- interesser t.kr.	Egen- kapital i alt t.kr.
Egenkapital 01.07.2005	<u>33.350</u>	<u>0</u>	<u>(16.647)</u>	<u>16.703</u>	<u>707</u>	<u>17.410</u>
Årets resultat 2005/06	<u>0</u>	<u>0</u>	<u>(2.988)</u>	<u>(2.988)</u>	<u>(236)</u>	<u>(3.224)</u>
Samlede indregnede ind- tægter og omkostninger	<u>0</u>	<u>0</u>	<u>(2.988)</u>	<u>(2.988)</u>	<u>(236)</u>	<u>(3.224)</u>
Kapitalforhøjelse	3.334	10.131	0	13.465	0	13.465
Overført til overført resultat	0	(9.951)	9.951	0	0	0
Emissionsomkostninger	<u>0</u>	<u>(180)</u>	<u>0</u>	<u>(180)</u>	<u>0</u>	<u>(180)</u>
Øvrige transaktioner	<u>3.334</u>	<u>0</u>	<u>9.951</u>	<u>13.285</u>	<u>0</u>	<u>13.285</u>
Egenkapital 30.06.2006	<u>36.684</u>	<u>0</u>	<u>(9.684)</u>	<u>27.000</u>	<u>471</u>	<u>27.471</u>
Årets resultat 2006/07	<u>0</u>	<u>0</u>	<u>(7.315)</u>	<u>(7.315)</u>	<u>(196)</u>	<u>(7.511)</u>
Samlede indregnede indtægter og omkostninger	<u>0</u>	<u>0</u>	<u>(7.315)</u>	<u>(7.315)</u>	<u>(196)</u>	<u>(7.511)</u>
Egenkapital 30.06.2007	<u>36.684</u>	<u>0</u>	<u>(16.999)</u>	<u>19.685</u>	<u>275</u>	<u>19.960</u>

Egenkapitalopgørelse for 2006/07

	Moderselskab			
	Aktie- kapital t.kr.	Overkurs ved emission t.kr.	Overført resultat t.kr.	Egen- kapital i alt t.kr.
Egenkapital 01.07.2005	<u>33.350</u>	<u>0</u>	<u>(16.801)</u>	<u>16.549</u>
Årets resultat 2005/06	0	0	(5.501)	(5.501)
Samlede indregnede indtægter og omkostninger	<u>0</u>	<u>0</u>	<u>(5.501)</u>	<u>(5.501)</u>
Overført til overført resultat	0	(9.907)	9.907	0
Kapitalforhøjelse	3.334	10.131	0	13.465
Emissionsomkostninger	0	(224)	0	(224)
Øvrige transaktioner	<u>3.334</u>	<u>0</u>	<u>9.907</u>	<u>13.241</u>
Egenkapital 30.06.2006	<u>36.684</u>	<u>0</u>	<u>(12.395)</u>	<u>24.289</u>
Årets resultat 2006/07	0	0	(6.087)	(6.087)
Samlede indregnede indtægter og omkostninger	<u>0</u>	<u>0</u>	<u>(6.087)</u>	<u>(6.087)</u>
Egenkapital 30.06.2007	<u>36.684</u>	<u>0</u>	<u>(18.482)</u>	<u>18.202</u>

Pengestrømsopgørelse for 2006/07

Moderselskab			Koncern	
2005/06	2006/07		2006/07	2005/06
t.kr.	t.kr.	Note	t.kr.	t.kr.
(5.448)	(6.620)	Resultat af primær drift (EBIT)	(9.979)	(4.012)
(6.413)	(8.322)	Af- og nedskrivninger inkl. tab og gevinst ved transferaktivitet	(6.009)	(5.375)
<u>301</u>	<u>0</u>	Kursregulering af værdipapirer	<u>0</u>	<u>301</u>
(11.560)	(14.942)		(15.988)	(9.086)
		Ændring i driftskapital:		
1.344	4.215	Tilgodehavender mv.	3.424	(1.748)
<u>(4.551)</u>	<u>15.610</u>	Leverandørgæld, anden gæld mv.	<u>15.680</u>	<u>886</u>
(14.767)	4.883	Pengestrømme vedrørende primær drift	3.116	(9.948)
27	159	Renteindtægter, betalte	6.792	4.909
(88)	(82)	Renteomkostninger, betalte	(4.228)	(4.120)
<u>0</u>	<u>762</u>	Betalt selskabsskat	<u>(6)</u>	<u>0</u>
(14.828)	5.722	Pengestrømme vedrørende drift	5.674	(9.159)
(1.864)	(3.316)	Køb af kontraktrettigheder	(3.775)	(3.024)
10.631	10.817	Salg af kontraktrettigheder mv.	10.836	10.709
0	0	Salg/køb af værdipapirer, der indgår i handelsbeholdningen, netto	436	(76.785)
(453)	(250)	Køb af indretning, driftsmateriel og inventar	(11.815)	(3.169)
0	(500)	Tilgang ved stiftelse eller kapitaludvidelse i datterselskaber	0	0
0	(3.609)	Tilgang ved stiftelse eller kapitaludvidelse eller associerede selskaber	(3.609)	0
0	(750)	Ansvarligt lån til datterselskaber	0	0
<u>0</u>	<u>1.012</u>	Modtaget udbytte fra datterselskaber	<u>0</u>	<u>0</u>
8.314	3.404	Pengestrømme vedrørende investeringer	(7.927)	(72.269)
451	0	Provenu ved optagelse af lån	1.079	451
(10)	(107)	Afdrag på lån	(380)	(10)
13.465	0	Kapitalforhøjelse i moderselskabet	0	13.465
<u>(180)</u>	<u>0</u>	Emissionsomkostninger ved kapitalforhøjelse	<u>0</u>	<u>(180)</u>
13.726	(107)	Pengestrømme vedrørende finansieringsaktivitet	699	13.726
7.212	9.019	Ændring i likvider	(1.554)	(67.702)
7.144	14.356	Likvider 01.07.2006	(49.312)	18.390
14.356	23.375	Likvider 30.06.2007	(50.866)	(49.312)

Noter

Noteoversigt

1. Anvendt regnskabspraksis
2. Regnskabsmæssige skøn, forudsætninger og usikkerheder
3. Segmentoplysninger for koncernen
4. Nettoomsætning
5. Eksterne omkostninger
6. Personaleomkostninger
7. Af- og nedskrivninger
8. Transferaktiviteter
9. Indtægter af kapitalandele i dattervirksomheder
10. Indtægter af kapitalandele i associerede virksomheder
11. Finansielle indtægter
12. Finansielle omkostninger
13. Skat af årets resultat
14. Resultat pr. aktie
15. Immaterielle aktiver
16. Materielle aktiver
17. Kapitalandele i dattervirksomheder
18. Kapitalandele i associerede virksomheder
19. Tilgodehavender hos dattervirksomheder
20. Tilgodehavender fra salg og tjenesteydelser
21. Værdipapirer, der indgår i handelsbeholdning
22. Likvide beholdninger
23. Aktiekapital
24. Udskudt skat
25. Bankgæld
26. Finansielle leasingforpligtelser
27. Anden gæld
28. Operationelle leasingforpligtelser
29. Eventualforpligtelser, eventualaktiver og sikkerhedsstillelser
30. Nærtstående parter
31. Begivenheder efter balancedagen
32. Godkendelse af årsrapport til offentliggørelse

Noter

1. Anvendt regnskabspraksis

Årsrapporten for 2006/07, der omfatter både årsregnskab for moderselskabet og koncernregnskab, aflægges i overensstemmelse med International Financial Reporting Standards som godkendt af EU og yderligere danske oplysningskrav til årsrapporter for børsnoterede virksomheder, jf. Københavns Fondsbørs' oplysningskrav til årsrapporter for børsnoterede selskaber og IFRS-bekendtgørelsen udstedt i henhold til årsregnskabsloven.

Årsrapporten opfylder tillige International Financial Reporting Standards (IFRS) udstedt af IASB.

Årsrapporten aflægges i danske kroner afrundet til nærmeste 1.000 DKK

Årsrapporten aflægges på basis af historiske kostpriser. Anvendt regnskabspraksis er i øvrigt som beskrevet nedenfor.

I årsrapporten for 2006/07 er kapitalandelene i Tobias Grahn ApS, 720 t.kr. (2006: 444 t.kr.) reklassificeret fra værdipapirer, der måles til dagsværdi over resultatopgørelsen, til kapitalandele i associerede virksomheder. Endvidere er salg af kontraktrettigheder, 10.836 t.kr. (2005/06: 10.709 t.kr.) i pengestrømsopgørelsen flyttet fra pengestrømme vedrørende primær drift til pengestrømme vedrørende investeringer. Sammenligningstal for 2005/06 er ændret tilsvarende. Reklassifikationerne har derudover ikke nogen resultat- og beløbsmæssig effekt. Reklassifikationerne er foretaget for bedre at afspejle indholdet af de pågældende kapitalandele og pengestrømme.

Effekt af standarder og fortolkningsbidrag, der er trådt i kraft for regnskabsåret

Årsrapporten for 2006/07 er aflagt i overensstemmelse med nye og ændrede standarder (IFRS/IAS) og fortolkningsbidrag (IFRIC), der er trådt i kraft med virkning for regnskabsåret 2006/07. Implementeringen af de nye og ændrede standarder samt fortolkningsbidrag har ikke medført ændringer i den anvendte regnskabspraksis.

Noter

1. Anvendt regnskabspraksis, fortsat

Nye og ændrede standarder samt fortolkningsbidrag, der endnu ikke er trådt i kraft

IASB udsender løbende nye standarder og fortolkningsbidrag samt opdateringer af eksisterende standarder. Følgende nye og tilpassede standarder samt fortolkningsbidrag, som kan have relevans for Århus Elite, er endnu ikke trådt i kraft og derfor ikke indarbejdet i denne årsrapport:

Revideret IAS 1, Præsentation af årsregnskaber, der træder i kraft for regnskabsåret 2009/10 (standarden er endnu ikke godkendt af EU).

Revideret IAS 23, Låneomkostninger, der træder i kraft for regnskabsåret 2009/10 (standarden er endnu ikke godkendt af EU).

IAS 32, Finansielle instrumenter: Præsentation, der træder i kraft for regnskabsåret 2007/08.

IFRS 7, Finansielle instrumenter: Oplysninger, der træder i kraft for regnskabsåret 2007/08.

IFRS 8, Forretningssegmenter, der træder i kraft for regnskabsåret 2009/10 (standarden er endnu ikke godkendt af EU).

IFRIC 10, Delårsrapportering og værdiforringelse, der træder i kraft for regnskabsåret 2007/08.

IFRIC 11, Koncerninterne transaktioner og egne aktier, der træder i kraft for regnskabsåret 2007/08.

IFRIC 12, Koncessionsrettigheder, der træder i kraft for regnskabsåret 2008/09 (fortolkningsbidraget er endnu ikke godkendt af EU).

IFRIC 13, Kundeloyalitetsprogrammer, der træder i kraft for regnskabsåret 2009/10 (fortolkningsbidraget er endnu ikke godkendt af EU).

Det er ledelsens vurdering, at koncernens fremtidige implementering af disse standarder og fortolkningsbidrag i regnskabsårene 2007/08, 2008/09 og 2009/10 ikke vil få væsentlig indvirkning på årsrapporterne ud over de yderligere noteoplysninger, der måtte følge af implementeringen af IFRS 7 og IFRS 8.

Koncernregnskabet

Koncernregnskabet omfatter Århus Elite A/S (moderselskabet) og de virksomheder (dattervirksomheder), som kontrolleres af moderselskabet. Moderselskabet anses for at have kontrol, når det direkte eller indirekte ejer mere end 50% af stemmerettighederne eller på anden måde kan udøve eller faktisk udøver bestemmende indflydelse.

Virksomheder, hvori koncernen direkte eller indirekte besidder mellem 20% og 50% af stemmerettighederne og har betydelig indflydelse, men ikke kontrol, betragtes som associerede selskaber.

Noter

1. Anvendt regnskabspraksis, fortsat

Konsolideringsprincipper:

Koncernregnskabet udarbejdes på grundlag af regnskaber for Århus Elite A/S og dets dattervirksomheder. Koncernregnskabet udarbejdes ved at sammenlægge regskabsposter af ensartet karakter. De regnskaber, der anvendes til brug for konsolideringen, udarbejdes i overensstemmelse med koncernens regnskabspraksis.

Ved konsolideringen elimineres koncerninterne indtægter og omkostninger, interne mellemværender og udbytter samt fortjenester og tab ved transaktioner mellem de konsoliderede virksomheder.

I koncernregnskabet indregnes dattervirksomhedernes regskabsposter 100%. Minoritetsinteressernes forholdsmæssige andel af resultatet indgår som en del af årets resultat for koncernen og som en særskilt del af koncernens egenkapital.

Virksomhedssammenslutninger:

Nyerhvervede eller nystiftede virksomheder indregnes i koncernregnskabet fra henholdsvis overtagelsestidspunktet og stiftelsestidspunktet. Overtagelsestidspunktet er det tidspunkt, hvor kontrollen over virksomheden faktisk overtages.

Ved køb af nye virksomheder anvendes overtagelsesmetoden, hvorefter de nytilkøbte virksomheders identificerbare aktiver, forpligtelser og eventualforpligtelser måles til dagsværdi på overtagelsestidspunktet. Langfristede aktiver, der overtages med salg for øje, måles dog til dagsværdi fratrukket forventede salgsomkostninger. Omstrukturingsomkostninger indregnes alene i overtagelsesbalancen, hvis de udgør en forpligtelse for den overtagne virksomhed. Der tages hensyn til skatteeffekten af de foretagne omvurderinger.

Kostprisen for en virksomhed består af dagsværdien af det erlagte vederlag tillagt de omkostninger, der direkte kan henføres til virksomhedsovertagelsen. Hvis vederlagets endelige fastsættelse er betinget af en eller flere fremtidige begivenheder, indregnes disse reguleringer kun i kostprisen, hvis den pågældende begivenhed er sandsynlig, og effekten på kostprisen kan opgøres pålideligt.

Positive forskelsbeløb (goodwill) mellem kostprisen for den erhvervede virksomhed og dagsværdien af de overtagne aktiver, forpligtelser og eventualforpligtelser indregnes som et aktiv under immaterielle aktiver og testes minimum én gang årligt for værdiforringelse. Hvis den regnskabsmæssige værdi af aktivet overstiger dets genindvindingsværdi, nedskrives det til den lavere genindvindingsværdi.

Omregning af fremmed valuta

Transaktioner i anden valuta end koncernens funktionelle valuta omregnes ved første indregning til transaktionsdagens kurs. Tilgodehavender, gældsforpligtelser og andre monetære poster i fremmed valuta, som ikke er afregnet på balancedagen, omregnes til balancedagens valutakurs. Valutakursdifferencer, der opstår mellem transaktionsdagens kurs og kursen på henholdsvis betalingsdagen og balancedagen, indregnes i resultatopgørelsen som finansielle poster.

Noter

1. Anvendt regnskabspraksis, fortsat

Aktiebaserede incitamentsprogrammer

Aktiebaserede incitamentsprogrammer, hvor medarbejderne alene kan vælge at købe aktier i moderselskabet (egenkapitalordninger), måles til egenkapitalinstrumenternes dagsværdi på tildelingstidspunktet og indregnes i resultatopgørelsen under personaleomkostninger over den periode, hvor medarbejderne opnår ret til at købe aktierne. Modposten hertil indregnes på egenkapitalen.

Dagsværdien af egenkapitalinstrumenterne opgøres ved anvendelse af Blach Scholes-modellen. Ved beregningen tages der hensyn til de betingelser og vilkår, der knytter sig til de tildelte aktieoptioner.

Skat

Årets skat, som består af årets aktuelle skat og ændring af udskudt skat, indregnes i resultatopgørelsen med den del, der kan henføres til årets resultat og direkte på egenkapitalen med den del, der kan henføres til posteringer direkte på egenkapitalen.

Aktuelle skatteforpligtelser og tilgodehavende aktuel skat indregnes i balancen, opgjort som beregnet skat af årets skattepligtige indkomst, reguleret for betalt acontoskat.

Ved beregning af årets aktuelle skat anvendes de på balancedagen gældende skattesatser og -regler.

Udskudt skat indregnes efter den balanceorienterede gælds metode af alle midlertidige forskelle mellem regnskabsmæssige og skattemæssige værdier af aktiver og forpligtelser, bortset fra udskudt skat på midlertidige forskelle, der er opstået ved enten første indregning af goodwill eller ved første indregning af en transaktion, der ikke er en virksomhedssammenslutning, og hvor den midlertidige forskel konstateret på tidspunktet for første indregning hverken påvirker det regnskabsmæssige resultat eller den skattepligtige indkomst.

Der indregnes udskudt skat af midlertidige forskelle forbundet med kapitalandele i dattervirksomheder og associerede virksomheder, medmindre moderselskabet har mulighed for at kontrollere, hvornår den udskudte skat realiseres, og det er sandsynligt, at den udskudte skat ikke vil blive udløst som aktuel skat inden for en overskuelig fremtid.

Den udskudte skat opgøres med udgangspunkt i henholdsvis den planlagte anvendelse af det enkelte aktiv og afviklingen af den enkelte forpligtelse.

Udskudt skat måles ved at anvende de skattesatser og -regler, der - baseret på vedtagne eller i realiteten vedtagne love på balancedagen - forventes at gælde, når den udskudte skat forventes udløst som aktuel skat. Ændring i udskudt skat som følge af ændringer i skattesatser eller -regler indregnes henholdsvis i resultatopgørelsen eller direkte på egenkapitalen afhængig af, hvor den oprindelige udskudte skat er indregnet.

Noter

1. Anvendt regnskabspraksis, fortsat

Udskudte skatteaktiver, herunder skatteværdien af fremførselsberettigede skattemæssige underskud, indregnes i balancen med den værdi, aktivet forventes at kunne realiseres til, enten ved modregning i udskudte skatteforpligtelser eller som nettoskatteaktiver til modregning i fremtidige positive skattepligtige indkomster. Det vurderes på hver balancedag, om det er sandsynligt, at der i fremtiden vil blive frembragt tilstrækkelig skattepligtig indkomst til, at det udskudte skatteaktiv vil kunne udnyttes.

Moderselskabet er sambeskattet med alle dattervirksomheder. Den aktuelle selskabsskat fordeles mellem de sambeskattede danske virksomheder i forhold til disses skattepligtige indkomster.

Resultatopgørelsen

Nettoomsætning:

Nettoomsætning omfatter periodiserede indtægter fra entre, TV-aftaler, samarbejdsaftaler, udlejning af stadion og lokaler i Atletion A/S, restaurationsdrift, salg af merchandise mv. Nettoomsætningen indregnes i resultatopgørelsen, når levering og risikoovergang til køber har fundet sted.

Nettoomsætning opgøres eksklusive moms, afgifter og lign., der opkræves på vegne af tredjemand.

Eksterne omkostninger:

Eksterne omkostninger omfatter omkostninger medgået til opnåelse af nettoomsætningen samt driftsomkostninger samt omkostninger til salg, markedsføring og administration.

Personaleomkostninger:

Personaleomkostninger omfatter lønninger, gager, aktiebaseret vederlæggelse, honorarer, omkostninger til pension og social sikring samt øvrige direkte relaterede personaleudgifter.

Transferaktiviteter:

Transferaktiviteter omfatter transferindtægter og -omkostninger. Transferindtægter omfatter selskabets andel af transfersummer før fradrag af salgsomkostninger og andre klubbers andele. Transferomkostninger består af regnskabsmæssig værdi af afhændede kontraktrettigheder med tillæg af salgsomkostninger og andre klubbers andele af transfersummer samt afskrivning på kontraktrettigheder. Posten omfatter endvidere indtægter ved udlejning af spiller.

Andre driftsindtægter og -omkostninger:

Andre driftsindtægter og -omkostninger omfatter indtægter og omkostninger af sekundær karakter set i forhold til koncernens hovedaktiviteter.

Noter

1. Anvendt regnskabspraksis, fortsat

Resultat af kapitalandele i associerede virksomheder :

I resultatopgørelsen indregnes den forholdsmæssige andel af virksomhedernes resultat efter skat og eliminering af urealiserede forholdsmæssige interne fortjenester og tab og med fradrag af eventuel nedskrivning af goodwill. På koncernens egenkapital indregnes den forholdsmæssige andel af alle transaktioner og begivenheder, der er indregnet direkte på den associerede virksomheds egenkapital.

Finansielle poster:

Finansielle poster omfatter renteindtægter og -omkostninger, rentedelen af finansielle leasingydelser, realiserede og urealiserede kursgevinster og -tab på værdipapirer, gældsforpligtelser og transaktioner i fremmed valuta samt tillæg og godtgørelser under acontoskatteordningen.

Balancen

Goodwill:

Goodwill indregnes og måles ved første indregning som forskellen mellem kostprisen for den overtagne virksomhed og dagsværdien af de overtagne aktiver, forpligtelser og eventualforpligtelser, jf. "virksomhedssammenslutninger".

Ved indregning af goodwill fordeles goodwillbeløbet på de pengestrømsfrembringende enheder, som de vedrører. Fastlæggelsen af pengestrømsfrembringende enheder følger den ledelsesmæssige struktur og interne økonomistyring og -rapportering i koncernen, og enhederne er derfor identiske med koncernens datterselskaber.

Goodwill afskrives ikke, men testes minimum én gang årligt for værdiforringelse, jf. nedenfor.

Kontraktrettigheder:

Kontraktrettigheder indregnes til kostpris, svarende til betaling til sælgende klub, agenthonorarer og Sign On Fees, herunder Sign On Fees i forbindelse med kontraktforlængelser med fradrag af akkumulerede afskrivninger. Rettighederne afskrives lineært over kontraktperioderne, og afskrivningerne indgår i selskabets ordinære driftsresultat under transferomkostninger. Kontraktrettigheder nedskrives til genindvindingsværdi, hvis denne er lavere end den regnskabsmæssige værdi.

Fortjeneste og tab ved afhændelse af kontraktrettigheder opgøres som forskellen mellem salgsprisen med fradrag af salgskostninger og den regnskabsmæssige værdi på salgstidspunktet. Fortjeneste eller tab indregnes i resultatopgørelsen under resultat af transferaktivitet.

Noter

1. Anvendt regnskabspraksis, fortsat

Materielle aktiver:

Indretning af lejede lokaler samt driftsmateriel og inventar måles til kostpris med fradrag af akkumulerede af- og nedskrivninger.

Kostprisen omfatter anskaffelsesprisen, omkostninger direkte tilknyttet anskaffelsen og omkostninger til klar-
gøring af aktivet indtil det tidspunkt, hvor aktivet er klar til at blive taget i brug. For finansielt leasede aktiver
udgør kostprisen den laveste værdi af dagsværdien af aktivet og nutidsværdien af de fremtidige leasingydelse.

Afskrivningsgrundlaget er aktivets kostpris fratrukket restværdien. Restværdien er det forventede beløb, som
vil kunne opnås ved salg af aktivet i dag efter fradrag af salgsomkostninger, hvis aktivet allerede havde den al-
der og var i den stand, som aktivet forventes at være i efter afsluttet brugstid.

Der foretages lineære afskrivninger, baseret på følgende vurdering af aktivernes forventede brugstider:

Indretning af lejede lokaler	5-14 år
Andre anlæg, driftsmateriel og inventar	3-5 år
Indretning af lejede lokaler afskrives maksimalt over lejeperioden.	

Kostprisen på et samlet aktiv opdeles i mindre bestanddele, der afskrives hver for sig, hvis brugstiden er for-
skellig.

Afskrivningsmetoder, brugstider og restværdier revurderes årligt.

Materielle aktiver nedskrives til genindvindingsværdi, hvis denne er lavere end den regnskabsmæssige værdi.

Fortjeneste eller tab ved afhændelse af materielle anlægsaktiver indregnes i resultatopgørelsen under afskriv-
ninger.

Nedskrivning af materielle og immaterielle aktiver samt kapitalandele i dattervirksomheder:

De regnskabsmæssige værdier af materielle aktiver og immaterielle aktiver med bestemmelige brugstider samt
kapitalandele i dattervirksomheder gennemgås på balancedagen for at fastsætte, om der er indikationer på vær-
diforringelse. Hvis dette er tilfældet, opgøres aktivets genindvindingsværdi for at fastslå behovet for eventuel
nedskrivning og omfanget heraf. For goodwill skønnes genindvindingsværdien årligt, uanset om der er konsta-
teret indikationer på værdiforringelse.

Noter

1. Anvendt regnskabspraksis, fortsat

Genindvindingsværdien opgøres som den højeste værdi af aktivets henholdsvis den pengestrømsfrembringende enheds dagsværdi med fradrag af salgsomkostninger og kapitalværdien. Når kapitalværdien opgøres tilbagediskonteres skønnede fremtidige pengestrømme til nutidsværdi ved at anvende en diskonteringsrate, der afspejler dels aktuelle markedsvurderinger af den tidsmæssige værdi af penge, dels de særlige risici der er tilknyttet henholdsvis aktivet og den pengestrømsfrembringende enhed, og som der ikke er reguleret for i de skønnede fremtidige pengestrømme.

Hvis henholdsvis aktivets og den pengestrømsfrembringende enheds genindvindingsværdi er lavere end den regnskabsmæssige værdi, nedskrives den regnskabsmæssige værdi til genindvindingsværdien. For pengestrømsfrembringende enheder fordeles nedskrivningen således, at goodwillbeløb nedskrives først, og dernæst fordeles et eventuelt resterende nedskrivningsbehov på de øvrige aktiver i enheden, idet det enkelte aktiv dog ikke nedskrives til en værdi, der er lavere end dets dagsværdi fratrukket forventede salgsomkostninger.

Nedskrivninger indregnes i resultatopgørelsen. Ved eventuelle efterfølgende tilbageførsler af nedskrivninger som følge af ændringer i forudsætninger for den opgjorte genindvindingsværdi forhøjes henholdsvis aktivets og den pengestrømsfrembringende enheds regnskabsmæssige værdi til den korrigerede genindvindingsværdi, dog maksimalt til den regnskabsmæssige værdi, som aktivet eller den pengestrømsfrembringende enhed ville have haft, hvis nedskrivning ikke var foretaget. Nedskrivning af goodwill tilbageføres ikke.

Kapitalandele i dattervirksomheder og associerede virksomheder i moderselskabets årsregnskab:

Kapitalandele i dattervirksomheder og associerede virksomheder måles til kostpris.

Hvis kostprisen overstiger kapitalandelene genindvindingsværdi, nedskrives til denne lavere værdi.

Kapitalandele i associerede virksomheder i koncernregnskabet:

Kapitalandele i associerede virksomheder indregnes og måles i koncernregnskabet efter den indre værdis metode (equity-metoden). Dette indebærer, at kapitalandelene måles til den forholdsmæssige andel af virksomhedernes opgjorte regnskabsmæssige indre værdi, opgjort efter koncernens regnskabspraksis, med henholdsvis fradrag og tillæg af forholdsmæssige interne fortjenester og tab, og med tillæg af regnskabsmæssig værdi af goodwill.

Varebeholdninger:

Varebeholdninger måles til kostpris, opgjort efter FIFO-metoden, eller nettorealiseringsværdi, hvor denne er lavere. Der foretages nødvendige nedskrivninger for langsom omsættelighed og ukurans.

Tilgodehavender:

Tilgodehavender måles ved første indregning til dagsværdi og efterfølgende til amortiseret kostpris, der sædvanligvis svarer til nominel værdi med fradrag af nedskrivninger til imødegåelse af forventede tab.

Noter

1. Anvendt regnskabspraksis, fortsat

Periodeafgrænsningsposter:

Periodeafgrænsningsposter indregnet under aktiver omfatter afholdte omkostninger, der vedrører efterfølgende regnskabsår. Periodeafgrænsningsposter måles til kostpris.

Værdipapirer, der indgår i handelsbeholdning:

Værdipapirer, der indgår i koncernens handelsbeholdninger, indregnes under kortfristede aktiver og måles ved første indregning til dagsværdi på handelsdagen og efterfølgende til dagsværdi, svarende til børskurs for børsnoterede værdipapirer og til en skønnet dagsværdi opgjort på grundlag af markedsdato samt anerkendte værdiansættelsesmetoder for unoterede værdipapirer. Ændringer i dagsværdien indregnes løbende i resultatopgørelsen under finansielle poster.

Leasingforpligtelser:

Leasingforpligtelser opdeles regnskabsmæssigt i finansielle og operationelle leasingforpligtelser.

Leasingforpligtelser vedrørende finansielt leasede aktiver indregnes i balancen som gældsforpligtelser og måles på det tidspunkt, hvor kontrakten indgås, til laveste værdi af dagsværdien af det leasede aktiv og nutidsværdien af de fremtidige leasingydelser.

Efter første indregning måles leasingforpligtelserne til amortiseret kostpris. Forskellen mellem nutidsværdien og den nominelle værdi af leasingydelserne indregnes i resultatopgørelsen over kontraktens løbetid som en finansiell omkostning.

Leasingydelser vedrørende operationelle leasingaftaler indregnes lineært i resultatopgørelsen over leasingperioden.

Andre finansielle forpligtelser:

Andre finansielle forpligtelser, herunder bankgæld og leverandørgæld, måles ved første indregning til dagsværdi. Efterfølgende måles forpligtelserne til amortiseret kostpris ved at anvende den effektive rentes metode, således at forskellen mellem provenuet og den nominelle værdi indregnes i resultatopgørelsen som en finansiell omkostning over låneperioden.

Periodeafgrænsningsposter:

Periodeafgrænsningsposter indregnet under forpligtelser omfatter modtagne indtægter, der vedrører efterfølgende regnskabsår. Periodeafgrænsningsposter måles til kostpris.

Noter

1. Anvendt regnskabspraksis, fortsat

Pengestrømsopgørelsen

Pengestrømsopgørelsen præsenteres efter den indirekte metode og viser pengestrømme vedrørende drift, investeringer og finansiering samt likviderne ved årets begyndelse og slutning.

Likviditetsvirkningen af køb og salg af virksomheder vises separat under pengestrømme vedrørende investeringsaktiviteter. I pengestrømsopgørelsen indregnes pengestrømme vedrørende købte virksomheder fra anskaffelsestidspunktet, og pengestrømme vedrørende solgte virksomheder indregnes frem til salgstidspunktet.

Pengestrømme vedrørende driftsaktiviteter opgøres som driftsresultatet, reguleret for ikke-kontante driftsposter og ændringer i driftskapital, fratrukket den i regnskabsåret betalte selskabsskat, der kan henføres til driftsaktiviteterne.

Pengestrømme vedrørende investeringsaktiviteter omfatter betalinger i forbindelse med køb og salg af virksomheder og finansielle aktiver samt køb, udvikling, forbedring og salg mv. af immaterielle og materielle aktiver. Endvidere indregnes pengestrømme vedrørende finansielt leasede aktiver i form af betalte leasingydelser.

Pengestrømme vedrørende finansieringsaktiviteter omfatter ændringer i moderselskabets aktiekapital og omkostninger forbundet hermed samt optagelse og indfrielse af lån, afdrag på rentebærende gæld, køb af egne aktier samt udbetaling af udbytte.

Pengestrømme i anden valuta end den funktionelle valuta indregnes i pengestrømsopgørelsen ved at anvende gennemsnitlige valutakurser for månederne, medmindre disse afviger væsentligt fra de faktiske valutakurser på transaktionstidspunkterne. I sidstnævnte tilfælde anvendes de faktiske valutakurser for de enkelte dage.

Likvider omfatter likvide beholdninger og kortfristede værdipapirer med ubetydelig kursrisiko fratrukket eventuelle kassekreditter, der indgår som en integreret del af likviditetsstyringen.

Segmentoplysninger

Der gives segmentoplysninger på forretningssegmenter (primær segmentopdeling). Segmentoplysningerne følger koncernens risici, koncernens regnskabspraksis og interne økonomistyring. Koncernens forretningssegmenter er underholdningsvirksomhed i Danmark, udlejning af koncernens faciliteter og cateringdrift. Koncernens aktiviteter foregår udelukkende på et geografisk marked, hvorfor der ikke gives oplysninger om geografiske segmenter.

Segmentindtægter og -omkostninger samt segmentaktiver og -forpligtelser omfatter de poster, der direkte kan henføres til det enkelte segment og de poster, der kan fordeles på de enkelte segmenter på et pålideligt grundlag. De ikke-fordelte poster vedrører primært aktiver og forpligtelser samt indtægter og omkostninger, der er forbundet med koncernens administrative funktioner, investeringsaktiviteter, indkomstskatter og lign.

Noter

1. Anvendt regnskabspraksis, fortsat

Langfristede aktiver i segmenterne omfatter de aktiver, som anvendes direkte i segmentets drift, herunder immaterielle og materielle aktiver samt kapitalandele i associerede virksomheder.

Kortfristede aktiver i segmenterne omfatter de aktiver, som er direkte forbundet med driften i segmentet, herunder varebeholdninger, tilgodehavender fra salg af varer og tjenesteydelser, andre tilgodehavender, periodeafgrænsningsposter og likvide beholdninger.

Forpligtelser tilknyttet segmenterne omfatter de forpligtelser, der er afledt af driften i segmentet, herunder gæld til leverandører af varer og tjenesteydelser, hensatte forpligtelser og anden gæld.

Hoved- og nøgletal

Hoved- og nøgletal er defineret og beregnet i overensstemmelse med Den Danske Finansanalytikerforenings ”Anbefalinger & Nøgletal 2005” og almindeligt accepterede definitioner.

De i hoved- og nøgletalsoversigten anførte nøgletal er beregnet således:

Resultat pr. aktie	=	$\frac{\text{Resultat ekskl. minoriteter}}{\text{Gennemsnitligt antal aktier}}$
Udbytte pr. aktie	=	$\frac{\text{Udbytte}}{\text{Antal aktier ultimo}}$
Indre værdi pr. aktie	=	$\frac{\text{Morderselskabets egenkapital}}{\text{Antal aktier ultimo}}$
Egenkapitalforrentning	=	$\frac{\text{Resultat ekskl. minoriteter}}{\text{Morderselskabets gennemsnitlige egenkapital}}$
Egenkapitalandel (soliditet)	=	$\frac{\text{Egenkapital ekskl. minoritetsint. ultimo}}{\text{Balancesum}}$

Beregning af resultat pr. aktie og resultat pr. aktie er specificeret i note 14, side 53.

Noter

2. Regnskabsmæssige skøn, forudsætninger og usikkerheder

Ved opgørelsen af den regnskabsmæssige værdi af visse aktiver og forpligtelser kræves skøn over, hvorledes fremtidige begivenheder påvirker værdien af disse aktiver og forpligtelser på balancedagen. Skøn, der er væsentlige for regnskabsaflæggelsen, foretages blandt andet ved opgørelsen af af- og nedskrivninger på immaterielle og materielle aktiver, hensatte forpligtelser, eventualforpligtelser samt værdiansættelsen af kontraktrettigheder.

De anvendte skøn er baseret på forudsætninger, som ledelsen vurderer er forsvarlige, men som i sagens natur er usikre og uforudsigelige. Forudsætningerne kan være ufuldstændige eller unøjagtige, og uventede begivenheder eller omstændigheder kan opstå. Endvidere er virksomheden underlagt risici og usikkerheder, som kan føre til, at de faktiske resultater afviger fra disse skøn. Særlige risici for Århus Elite-koncernen er omtalt i ledelsesberetningen samt note 29 om gældsnedskrivning.

Koncernen følger de til en hver tid gældende bestemmelser og vejledninger fra IFRS.

Vurdering af nedskrivningsbehov på indregnede goodwillbeløb kræver opgørelse af kapitalværdier for de pengestrømsfrembringende enheder, hvortil goodwillbeløbene er fordelt. Opgørelse af kapitalværdien fordrer et skøn over forventede fremtidige pengestrømme i den enkelte pengestrømsfrembringende enhed samt fastlæggelse af en rimelig diskonteringsfaktor. Den regnskabsmæssige værdi af goodwill er pr. 30.06.2007 nedskrevet til 0 t.kr. For nærmere beskrivelse af anvendte diskonteringsfaktorer mv. henvises til note 15.

Noter

3. Segmentoplysninger for koncernen

Primær segmentopdeling

Ledelsesmæssigt og rapporteringsmæssigt er koncernen opdelt i 3 forretningsmæssige segmenter, der anses for at være koncernens primære segmentopdeling.

Aktiviteten i de 3 forretningsmæssige segmenter er følgende:

Underholdningsvirksomhed i Danmark

Udlejning af koncernens faciliteter

Cateringdrift

Overførsler af varesalg mv. mellem segmenterne er opgjort til faktiske afregningspriser, der svarer til markedspriserne for de pågældende varer, tjenesteydelser mv.

	Catering- drift 2006/07 t.kr.	Under- holdning 2006/07 t.kr.	Udlejning 2006/07 t.kr.	Ikke fordelt/ elimineret t.kr.	Koncern 2006/07 t.kr.
Indtægter, inkl. transferindtægter, 11.421 t.kr.	18.242	49.314	10.859	1.701	80.116
Nettoomsætning mellem segmenter	2.160	0	975	(3.135)	0
Omkostninger	<u>(16.764)</u>	<u>(54.268)</u>	<u>(11.185)</u>	<u>(7.878)</u>	<u>(90.095)</u>
Resultat af primær drift	<u>3.638</u>	<u>(4.954)</u>	<u>649</u>	<u>(9.312)</u>	<u>(9.979)</u>
Andel af resultat i associerede virksomheder	<u>0</u>	<u>(98)</u>	<u>0</u>	<u>0</u>	(98)
Finansielle indtægter					6.793
Finansielle omkostninger					<u>(4.227)</u>
Årets resultat	<u>3.638</u>	<u>(5.052)</u>	<u>649</u>	<u>(6.746)</u>	<u>(7.511)</u>
Segmentaktiver	<u>625</u>	<u>111.422</u>	<u>14.429</u>	<u>14.141</u>	<u>140.617</u>
Kapitalandele i associerede virksomheder	<u>0</u>	<u>3.956</u>	<u>0</u>	<u>0</u>	<u>3.956</u>
Aktiver i alt	<u>625</u>	<u>115.378</u>	<u>14.429</u>	<u>14.141</u>	<u>144.573</u>
Segmentforpligtelser	<u>1.026</u>	<u>108.321</u>	<u>8.970</u>	<u>6.296</u>	<u>124.613</u>
Tilgange af langfristede immaterielle og materielle aktiver	<u>176</u>	<u>4.792</u>	<u>10.621</u>	<u>0</u>	<u>15.589</u>
Afskrivninger	<u>80</u>	<u>2.717</u>	<u>801</u>	<u>0</u>	<u>3.598</u>
Nedskrivninger af langfristede aktiver	<u>0</u>	<u>723</u>	<u>0</u>	<u>0</u>	<u>723</u>

Noter

3. Segmentoplysninger for koncernen, fortsat

	Catering- drift 2005/06 t.kr.	Under- holdning 2005/06 t.kr.	Udlejning 2005/06 t.kr.	Ikke fordelt/ elimineret t.kr.	Koncern 2005/06 t.kr.
Indtægter, inkl. transferindtægter, 13.151 t.kr.	19.932	63.931	12.446	(5.341)	90.968
Nettoomsætning mellem segmenter	2.592	0	2.037	(4.629)	0
Omkostninger	(17.012)	(55.912)	(8.938)	(13.118)	(94.980)
Resultat af primær drift	5.512	8.019	5.545	(23.088)	(4.012)
Finansielle indtægter					4.908
Finansielle omkostninger					(4.121)
Årets resultat før skat					(3.225)
Skat af årets resultat					1
Årets resultat					(3.224)
Segmentaktiver	449	109.023	3.654	14.170	127.296
Kapitalandele i associerede virksomheder	0	444	0	0	444
Aktiver i alt	449	109.467	3.654	14.170	127.740
Segmentforpligtelser	893	91.885	769	6.723	100.270
Tilgange af langfristede immaterielle og materielle aktiver	181	3.714	2.458	0	6.353
Afskrivninger	62	4.484	406	0	4.952
Nedskrivninger af langfristede aktiver	0	0	0	0	0

Noter

Moderselskab			Koncern	
2005/06	2006/07		2006/07	2005/06
t.kr.	t.kr.		t.kr.	t.kr.
		4. Nettoomsætning		
17.353	5.539	Entre- og TV-indtægter	6.888	18.804
17.582	18.660	Samarbejdspartnere og sponsorer	30.500	26.399
0	0	Udlejningsvirksomhed	10.859	9.250
0	0	Restaurations- og cateringvirksomhed	18.241	19.932
<u>1.813</u>	<u>1.310</u>	Andre indtægter	<u>2.206</u>	<u>3.432</u>
<u>36.748</u>	<u>25.509</u>		<u>68.694</u>	<u>77.817</u>
		5. Eksterne omkostninger		
14.784	6.635	Kamp- og spilleromkostninger	7.759	15.622
0	0	Driftsomkostninger	7.680	7.089
0	0	Restaurations- og cateringvirksomhed	7.250	7.744
5.701	5.222	Salgs- og markedsføringsomkostninger	4.807	4.463
3.355	2.670	Administrationsomkostninger	5.050	4.873
<u>788</u>	<u>119</u>	Andre omkostninger	<u>2.538</u>	<u>3.005</u>
<u>24.628</u>	<u>14.646</u>		<u>35.084</u>	<u>42.796</u>
		Honorar til generalforsamlingsvalgte revisorer:		
		Delotte		
100	110	Revision	240	220
126	308	Andre ydelser end revision	393	146
		Ernst & Young		
45	10	Revision	0	45
		KPMG		
106	0	Andre ydelser end revision	0	124

Noter

Moderselskab			Koncern	
2005/06	2006/07		2006/07	2005/06
t.kr.	t.kr.		t.kr.	t.kr.
6. Personaleomkostninger				
23.962	23.393	Lønninger og gager	45.866	42.982
1.007	1.202	Pensionsordninger	1.559	1.304
141	325	Andre omkostninger til social sikring	624	330
1.256	2.162	Øvrige personaleomkostninger	3.546	2.482
<u>(1.042)</u>	<u>(1.257)</u>	Refunderede dagpenge	<u>(1.591)</u>	<u>(1.340)</u>
<u>25.324</u>	<u>25.825</u>		<u>50.004</u>	<u>45.758</u>
<u>49</u>	<u>55</u>	Gennemsnitligt antal medarbejdere	<u>127</u>	<u>123</u>

Af ovennævnte beløb udgør:

	Koncern					
	Bestyrelse		Direktion		Andre ledende medarbejdere	
	2006/07	2005/06	2006/07	2005/06	2006/07	2005/06
	t.kr.	t.kr.	t.kr.	t.kr.	t.kr.	t.kr.
Vederlag til ledelsesmedlemmer						
Bestyrelseshonorar	0	0	0	0	0	0
Lønninger og gager	0	0	2.795	1.320	2.895	1.661
Pension	<u>0</u>	<u>0</u>	<u>173</u>	<u>141</u>	<u>49</u>	<u>18</u>
	<u>0</u>	<u>0</u>	<u>2.968</u>	<u>1.461</u>	<u>2.944</u>	<u>1.679</u>

	Moderselskab					
	Bestyrelse		Direktion		Andre ledende medarbejdere	
	2006/07	2005/06	2006/07	2005/06	2006/07	2005/06
	t.kr.	t.kr.	t.kr.	t.kr.	t.kr.	t.kr.
Vederlag til ledelsesmedlemmer						
Bestyrelseshonorar	0	0	0	0	0	0
Lønninger og gager	0	0	1.394	1.320	1.438	605
Pension	<u>0</u>	<u>0</u>	<u>138</u>	<u>141</u>	<u>49</u>	<u>0</u>
	<u>0</u>	<u>0</u>	<u>1.532</u>	<u>1.461</u>	<u>1.487</u>	<u>605</u>

Noter

6. Personaleomkostninger, fortsat

Pensionsordninger

Moderselskabet har indgået bidragsbaserede ordninger.

Ved bidragsbaserede pensionsordninger er arbejdsgiver forpligtet til at indbetale et bestemt bidrag til et pensionselskab eller lignende, men har ikke nogen risiko med hensyn til den fremtidige udvikling i rente, inflation, dødelighed, invaliditet mv. for så vidt angår det beløb, der skal udbetales til medarbejderen.

Moderselskab			Koncern	
<u>2005/06</u>	<u>2006/07</u>		<u>2006/07</u>	<u>2005/06</u>
<u>t.kr.</u>	<u>t.kr.</u>		<u>t.kr.</u>	<u>t.kr.</u>
<u>1.007</u>	<u>1.202</u>	Bidrag til bidragsbaserede pensionsordninger	<u>1.559</u>	<u>1.304</u>

Aktiebaseret vederlæggelse

Selskabet har i 2004/05 indgået aftale om et aktieoptionsprogram med den administrerende direktør.

Programmet indeholder mulighed for en samlet tildeling på indtil 2.000.000 stk. warrants (tegningsoptioner) over en 5-årig periode. Hver warrant giver mulighed for at tegne et stk. B-aktie á nominelt 1 kr.

Optionerne er udstedt til en udnyttelseskurs, der svarer til den emissionskurs, der blev nytegnet B-aktier til ved aktieudvidelsen i selskabet i december 2004 til 1,5 kr.

Hele aktieoptionsprogrammet er betinget af udviklingen i Århus Elite-koncernens overskud før skat.

Tildelingen sker med 60.000 optioner á 1 kr. ved hver stigning på 1 mio.kr. i overskud før skat. Endvidere tildeles der 250.000 optioner á 1 kr. første gang der opnås overskud før skat på henholdsvis 10 mio.kr., 15 mio.kr. og 20 mio.kr.

Der har i 2006/07 ikke været tildeling af warrants, og ved regnskabsperiodens afslutning er der et udestående antal warrants (tegningsoptioner) på 2.000.000 stk. med en restløbetid på 3 regnskabsår. Den skønnede dagsværdi er 0 kr.

Noter

Moderselskab			Koncern	
2005/06	2006/07		2006/07	2005/06
t.kr.	t.kr.		t.kr.	t.kr.
7. Af- og nedskrivninger				
0	0	Nedskrivninger, goodwill	723	0
53	14	Ombygning af lejede lokaler	359	298
480	391	Driftsmateriel og inventar	993	773
<u>(36)</u>	<u>90</u>	Tab/gevinst ved afhændelse/udrangering	<u>90</u>	<u>(36)</u>
<u>497</u>	<u>495</u>		<u>2.165</u>	<u>1.035</u>
8. Transferaktiviteter				
(13.051)	(10.300)	Transferindtægter	(10.420)	(13.151)
1.484	595	Transferudgifter	595	1.510
0	(1.001)	Lejeindtægter	(1.001)	0
<u>3.314</u>	<u>1.869</u>	Afskrivning på kontraktrettigheder	<u>2.246</u>	<u>3.881</u>
<u>(8.253)</u>	<u>(8.837)</u>		<u>(8.580)</u>	<u>(7.760)</u>
9. Indtægter af kapitalandele i dattervirksomheder				
0	1.012	Udbytte fra AGF Sponsor A/S		
<u>0</u>	<u>(1.220)</u>	Nedskrivning af kapitalandele i dattervirksomheder		
<u>0</u>	<u>(208)</u>			
10. Indtægter af kapitalandele i associerede virksomheder				
0	(374)	Nedskrivning af kapitalandele i associerede virksomheder	(374)	0
<u>0</u>	<u>276</u>	Tilbageføring af nedskrivning af kapitalandele i associerede virksomheder	<u>276</u>	<u>0</u>
<u>0</u>	<u>(98)</u>		<u>(98)</u>	<u>0</u>

Noter

Modørselskab			Koncern	
2005/06	2006/07		2006/07	2005/06
t.kr.	t.kr.		t.kr.	t.kr.
11. Finansielle indtægter				
0	0	Lånededskrivning, jf. note 29	1.000	0
0	0	Renteindtægter værdipapirer	5.081	4.686
27	159	Renteindtægter likvide beholdninger	452	222
<u>0</u>	<u>0</u>	Gevinster af finansielle kontrakter	<u>260</u>	<u>0</u>
<u>27</u>	<u>159</u>		<u>6.793</u>	<u>4.908</u>
12. Finansielle omkostninger				
0	0	Kurstab værdipapirer, handelsbeholdning	1.040	2.084
23	32	Renteomkostninger bankgæld	3.107	1.931
0	14	Renter på finansielle leasingforpligtelser	16	0
<u>65</u>	<u>36</u>	Diverse	<u>64</u>	<u>106</u>
<u>88</u>	<u>82</u>		<u>4.227</u>	<u>4.121</u>
13. Skat af årets resultat				
0	0	Aktuel skat	0	0
0	0	Ændring i udskudt skat	0	0
<u>8</u>	<u>762</u>	Regulering vedrørende tidligere regnskabsår	<u>0</u>	<u>1</u>
<u>8</u>	<u>762</u>		<u>0</u>	<u>1</u>
<p>Regnskabsårets aktuelle selskabsskat for de danske koncernvirksomheder er beregnet ud fra en skatteprocent på 25 (2005/06: 28%).</p>				
Afstemning af skatteprocent:				
28%	25%	Skat ved en skatteprocent på 25	25%	28%
<u>÷28%</u>	<u>÷25%</u>	Ikke aktiveret underskud til fremførsel mv.	<u>÷25%</u>	<u>÷28%</u>
<u>0%</u>	<u>0%</u>	Årets effektive skatteprocent	<u>0%</u>	<u>0%</u>

Noter

14. Resultat pr. aktie

Beregning af resultat pr. aktie er baseret på følgende grundlag:

	<u>2006/07</u> <u>t.kr.</u>	<u>2005/06</u> <u>t.kr.</u>
Resultat til moderselskabets aktionærer anvendt ved beregning af resultat pr. aktie	(7.315)	(2.988)
Resultat anvendt til beregning af udvandet resultat pr. aktie	(7.315)	(2.988)

	<u>2006/07</u> <u>stk.</u>	<u>2005/06</u> <u>stk.</u>
Antal aktier anvendt til beregning af resultat pr. aktie	36.684.366	33.349.924

Noter

	Koncern	
	Goodwill	Kontrakt-
	t.kr.	rettig-
	<u>t.kr.</u>	<u>heder</u>
	<u>t.kr.</u>	<u>t.kr.</u>
15. Immaterielle aktiver		
Kostpris 01.07.2006	723	3.008
Tilgang	0	3.775
Afgang	<u>0</u>	<u>(458)</u>
Kostpris 30.06.2007	<u>723</u>	<u>6.325</u>
Af- og nedskrivninger 01.07.2006	0	(765)
Årets afskrivninger	0	(1.859)
Årets nedskrivninger	(723)	0
Årets afgang	<u>0</u>	<u>70</u>
Af- og nedskrivninger 30.06.2007	<u>(723)</u>	<u>(2.554)</u>
Regnskabsmæssig værdi 30.06.2007	<u>0</u>	<u>3.771</u>
Kostpris 01.07.2005	723	8.517
Tilgang	0	3.024
Afgang	<u>0</u>	<u>(8.533)</u>
Kostpris 30.06.2006	<u>723</u>	<u>3.008</u>
Af- og nedskrivninger 01.07.2005	0	(4.968)
Årets afskrivninger	0	(2.603)
Tilbageførsel ved afgang	<u>0</u>	<u>6.806</u>
Af- og nedskrivninger 30.06.2006	<u>0</u>	<u>(765)</u>
Regnskabsmæssig værdi 30.06.2006	<u>723</u>	<u>2.243</u>

Noter

	Moder- selskab
	Kontrakt- rettig- heder t.kr.
15. Immaterielle aktiver, fortsat	
Kostpris 01.07.2006	1.914
Tilgang	3.316
Afgang	<u>(458)</u>
Kostpris 30.06.2007	<u>4.772</u>
Af- og nedskrivninger 01.07.2006	(601)
Årets afskrivninger	(1.482)
Afgang	<u>71</u>
Af- og nedskrivninger 30.06.2007	<u>(2.012)</u>
Regnskabsmæssig værdi 30.06.2007	<u>2.760</u>
Kostpris 01.07.2005	7.984
Tilgang	1.864
Afgang	<u>(7.934)</u>
Kostpris 30.06.2006	<u>1.914</u>
Af- og nedskrivninger 01.07.2005	(4.772)
Årets afskrivninger	(2.186)
Afgang	<u>6.357</u>
Af- og nedskrivninger 30.06.2006	<u>(601)</u>
Regnskabsmæssig værdi 30.06.2006	<u>1.313</u>

Noter

15. Immaterielle aktiver, fortsat

Goodwill

Goodwill opgjort i forbindelse med virksomhedsovertagelser er på overtagelsestidspunktet fordelt til de pengestrømsfrembringende enheder i koncernen, som forventes at opnå økonomiske fordele af virksomhedsovertagelsen. Den regnskabsmæssige værdi af goodwill er fordelt således på følgende pengestrømsfrembringende enheder i koncernen:

	<u>2007</u> <u>t.kr.</u>	<u>2006</u> <u>t.kr.</u>
Århus GF A/S	0	569
Bakken Bears ApS	<u>0</u>	<u>154</u>
Regnskabsmæssig værdi af goodwill i alt	<u>0</u>	<u>723</u>

Goodwill testes som minimum en gang årligt for værdiforringelse og hyppigere, hvis der er indikatorer på værdiforringelse.

Genindvindingsværdien for goodwill opgøres med udgangspunkt i beregninger af kapitalværdien for de enkelte pengestrømsfrembringende enheder, som goodwillbeløbene er fordelt til. De væsentligste usikkerheder er i den forbindelse knyttet til fastlæggelse af diskonteringsfaktorer og vækstrater samt forventede ændringer i salgspriser og omkostninger i budget- og terminalperioderne.

De anvendte diskonteringsfaktorer afspejler markedsvurderinger af den tidsmæssige værdi af penge udtrykt ved en risikofri rente, og de specificikke risici der er knyttet til den enkelte pengestrømsfrembringende enhed. Diskonteringsfaktorerne fastlægges på en efter skat-basis.

De anvendte vækstfaktorer er baseret på brancheprognoser.

Skønnede ændringer i salgspriser og omkostninger i budget- og terminalperioderne er baseret på historiske erfaringer samt forventninger til fremtidige markedsændringer.

Til brug for beregning af de pengestrømsfrembringende enheders kapitalværdi er anvendt de pengestrømme, der fremgår af de seneste ledelsesgodkendte budgetter for kommende regnskabsår. For regnskabsår efter budgetperioden er foretaget ekstrapolation af pengestrømmene i den seneste budgetperiode korrigeret for en vækstfaktor i terminalperioden på 3%, når der tages hensyn til en forventet inflationsrate på 2%. Den anvendte vækstrate overstiger ikke den gennemsnitlige forventede langsigtede vækstrate for de pågældende markeder.

Noter

15. Immaterielle aktiver, fortsat

De anvendte diskonteringsfaktorer kan specificeres således fordelt på de enkelte pengestrømsfrembringende enheder:

	Før skat 2006/07	Før skat 2005/06
	<u>%</u>	<u>%</u>
Århus GF A/S	15	15
Bakken Bears ApS	15	15

Der er foretaget nedskrivning på 569 t.kr. vedrørende Århus GF A/S og 154 t.kr. vedrørende Bakken Bears ApS.

Øvrige immaterielle aktiver

Bortset fra goodwill anses alle immaterielle aktiver for at have bestemmelige brugstider, som aktiverne afskrives over, jf. note 1.

	Koncern	
	Ombygning af lejede lokaler t.kr.	Drifts- materiel og inventar t.kr.
	<u>t.kr.</u>	<u>t.kr.</u>
16. Materielle aktiver		
Kostpris 01.07.2006	3.069	6.789
Tilgang	9.647	2.168
Afgang	<u>0</u>	<u>(1.072)</u>
Kostpris 30.06.2007	<u>12.716</u>	<u>7.885</u>
Af- og nedskrivninger 01.07.2006	(968)	(4.391)
Årets afskrivninger	(358)	(1.011)
Afgang	<u>0</u>	<u>585</u>
Af- og nedskrivninger 30.06.2007	<u>(1.326)</u>	<u>(4.817)</u>
Regnskabsmæssig værdi 30.06.2007	<u>11.390</u>	<u>3.068</u>
I den regnskabsmæssige værdi indgår:		
Finansielt leasede aktiver, der afskrives over 5 år		<u>1.137</u>

Noter

	Koncern	
	Ombygning af lejede lokaler t.kr.	Drifts- materiel og inventar t.kr.
16. Materielle aktiver, fortsat		
Kostpris 01.07.2005	1.164	5.766
Tilgang	2.040	1.289
Afgang	<u>(135)</u>	<u>(266)</u>
Kostpris 30.06.2006	<u>3.069</u>	<u>6.789</u>
Af- og nedskrivninger 01.07.2005	(804)	(3.759)
Årets afskrivninger	(298)	(773)
Afgang	<u>134</u>	<u>141</u>
Af- og nedskrivninger 30.06.2006	<u>(968)</u>	<u>(4.391)</u>
Regnskabsmæssig værdi 30.06.2006	<u>2.101</u>	<u>2.398</u>
I den regnskabsmæssige værdi indgår:		
Finansielt leasede aktiver, der afskrives over 5 år		<u>442</u>

Noter

	Moderselskab	
	Ombygning af lejede lokaler t.kr.	Drifts- materiel og inventar t.kr.
16. Materielle aktiver, fortsat		
Kostpris 01.07.2006	803	5.113
Tilgang	0	250
Afgang	<u>0</u>	<u>(788)</u>
Kostpris 30.06.2007	<u>803</u>	<u>4.575</u>
Af- og nedskrivninger 01.07.2006	(763)	(3.969)
Årets afskrivninger	(14)	(391)
Afgang	<u>0</u>	<u>567</u>
Af- og nedskrivninger 30.06.2007	<u>(777)</u>	<u>(3.793)</u>
Regnskabsmæssig værdi 30.06.2007	<u>26</u>	<u>782</u>
I den regnskabsmæssige værdi indgår:		
Finansielt leasede aktiver, der afskrives over 5 år		<u>354</u>
Kostpris 01.07.2005	803	4.766
Tilgang	0	613
Afgang	<u>0</u>	<u>(266)</u>
Kostpris 30.06.2006	<u>803</u>	<u>5.113</u>
Af- og nedskrivninger 01.07.2005	(710)	(3.630)
Årets afskrivninger	(53)	(480)
Afgang	<u>0</u>	<u>141</u>
Af- og nedskrivninger 30.06.2006	<u>(763)</u>	<u>(3.969)</u>
Regnskabsmæssig værdi 30.06.2006	<u>40</u>	<u>1.144</u>
I den regnskabsmæssige værdi indgår:		
Finansielt leasede aktiver, der afskrives over 5 år		<u>442</u>

Noter

Moderselskab

2006	2007
<u>t.kr.</u>	<u>t.kr.</u>

17. Kapitalandele i dattervirksomheder

12.010	12.010	Kostpris 01.07.
0	500	Tilgang ved køb af kapitalandele
0	0	Kapitalforhøjelse ved kontant indskud
<u>0</u>	<u>0</u>	Afgang ved salg af kapitalandele
<u>12.010</u>	<u>12.510</u>	Kostpris 30.06.
0	0	Nedskrivninger 01.07.
0	(1.220)	Årets nedskrivninger
<u>0</u>	<u>0</u>	Årets tilbageførsel af nedskrivninger
<u>0</u>	<u>(1.220)</u>	Nedskrivninger 30.06.
<u>12.010</u>	<u>11.290</u>	Regnskabsmæssig værdi 30.06.

	Ejerandel		Egenkapital		Årets resultat før skat	
	2006/07	2005/06	2006/07	2005/06	2006/07	2005/06
	<u>%</u>	<u>%</u>	<u>t.kr.</u>	<u>t.kr.</u>	<u>t.kr.</u>	<u>t.kr.</u>
Kapitalandele i dattervirksomheder:						
Atletion A/S	100	100	10.769	11.717	(869)	1.692
Århus GF A/S	80	60	1.376	908	(107)	(349)
Bakken Bears ApS	60	60	(106)	270	(417)	(240)
AGF Sponsor ApS	100	100	1.086	1.474	1.281	1.200
AGF Fodboldtalentselskab ApS	100	100	64	99	(35)	(26)

Ejerandelene svarer til andelen af stemmerettigheder i de respektive dattervirksomheder.

Noter

18. Kapitalandele i associerede virksomheder

	Ejerandel		Andel af stemmerettigheder	
	2006/07 %	2005/06 %	2006/07 t.kr.	2005/06 t.kr.
Kapitalandele i associerede virksomheder:				
Transferselskabet AGF ApS	50	0	50	0
Playersponsoratselskabet Tobias Grahn ApS	21	21	37,8	37,8

19. Tilgodehavender hos dattervirksomheder

Posten består af et ansvarligt lån ydet til Århus GF A/S. Lånet er uopsigeligt frem til juli 2012 og kan herefter opsiges med 1 års varsel. Lånet forrentes med diskontoen + 1%. Lånet træder tilbage for øvrige kreditorer i Århus GF A/S.

Moderselskab			Koncern	
2006 t.kr.	2007 t.kr.		2007 t.kr.	2006 t.kr.
		20. Tilgodehavender fra salg og tjenesteydelser		
6.590	3.580	Tilgodehavender fra salg og tjenesteydelser	6.043	9.746
370	45	Foretagne nedskrivninger til imødegåelse af forventede tab	95	370

Tilgodehavendernes regnskabsmæssige værdi svarer til deres dagsværdi. Den regnskabsmæssige værdi er endvidere udtryk for den maksimale kreditrisiko, der påhviler tilgodehavenderne.

Noter

Moderselskab			Koncern	
2006	2007		2007	2006
t.kr.	t.kr.		t.kr.	t.kr.
		21. Værdipapirer, der indgår i handels-		
		beholdning		
<u>0</u>	<u>0</u>	Pantebreve i depot	<u>76.348</u>	<u>76.785</u>

Pantebreve i depot måles til dagsværdi, der er beregnet som en tilnærmet salgsværdi beregnet som nutidsværdien ved den aktuelle markedsrente.

Pantebrevsbeholdningen er som omtalt i ledelsesberetningen under "Finansielle- og kreditrisici" tilknyttet koncernens kassekreditramme vedrørende pantebrevsengagement, som er isoleret i AGF Sponsor ApS, og som er uden finansiel kreditmæssig risiko for koncernen. Den gennemsnitlige restløbetid på pantebrevene er 17,6 år, og den gennemsnitlige rentesats er 7,18%.

Moderselskab			Koncern	
2006	2007		2007	2006
t.kr.	t.kr.		t.kr.	t.kr.
		22. Likvide beholdninger		
14.356	23.375	Kontanter og bankindestående	33.647	27.235
<u>0</u>	<u>0</u>	Kortsigtet bankgæld (kassekredit)	<u>(84.513)</u>	<u>(76.547)</u>
<u>14.356</u>	<u>23.375</u>		<u>(50.866)</u>	<u>(49.312)</u>

Af den likvide beholdning på 33.647 t.kr. for koncernen i 2006/07 er de 1.070 t.kr. i Atleion A/S stillet til sikkerhed til opfyldelse af forpagtningsaftale med Århus Kommune.

Likvide beholdninger består primært af indeståender i velrenommerede banker. Der vurderes ikke at være nogen særlig kreditrisiko knyttet til likviderne.

Bankindeståenderne er på anfordringsvilkår, og de er variabelt forrentet. De likvide beholdningers regnskabsmæssige værdi svarer til deres dagsværdi.

Af den kortsigtede bankgæld (kassekredit) i koncernen for 2006/07 på 84.513 t.kr. er de 76.031 t.kr. afdækket finansielt og kreditmæssigt i pantebrevsbeholdningen i datterselskabet, AGF Sponsor ApS.

Noter

Moderselskab

<u>2006</u> <u>t.kr.</u>	<u>2007</u> <u>t.kr.</u>	
		23. Aktiekapital
33.350	36.684	Aktiekapital 01.07.
<u>3.334</u>	<u>0</u>	Kapitaludvidelse 10.06.2006, kontant
<u>36.684</u>	<u>36.684</u>	Aktiekapital 30.06.

Aktiekapitalen består af 36.684.366 aktier á 1 kr.

Aktiekapitalen pr. 30.06.2007 fordeler sig således:

A-aktier, 10 stemmer pr. 1 kr. aktie, 533.522 stk. á 1 kr.

B-aktier, 1 stemme pr. 1 kr. aktie, 36.150.844 stk. á 1 kr.

Aktierne er fuldt indbetalte.

Noter

Moderselskab			Koncern	
Udskudte skatte- aktiver t.kr.	Udskudte skattefor- pligtelser t.kr.		Udskudte skatte- aktiver t.kr.	Udskudte skattefor- pligtelser t.kr.
		24. Udskudt skat		
0	0	Udskudt skat 01.07.2005	0	0
<u>0</u>	<u>0</u>	Ændring i udskudt skat indregnet i resultatopgørelsen	<u>0</u>	<u>0</u>
0	0	Udskudt skat 30.06.2006	0	0
0	0	Ændring i udskudt skat indregnet i resultatopgørelsen	0	0
<u>0</u>	<u>0</u>	Udskudt skat 30.06.2007	<u>0</u>	<u>0</u>

Moderselskab			Koncern	
2006 t.kr.	2007 t.kr.		2007 t.kr.	2006 t.kr.
		Udskudt skat er indregnet således i balancen:		
<u>0</u>	<u>0</u>	Udskudte skatteaktiver	<u>0</u>	<u>0</u>
		Udskudte skatteaktiver, der ikke er indregnet:		
14.045	14.359	Fremførbare skattemæssige underskud	15.352	14.191
747	539	Materielle aktiver	(22)	828
104	0	Tilgodehavender	0	104
<u>(742)</u>	<u>11</u>	Øvrige (korrektioner tidligere år)	<u>(34)</u>	<u>(892)</u>
<u>14.154</u>	<u>14.909</u>		<u>15.296</u>	<u>14.231</u>

Skatteværdien af fremførbare (tidsbegrænsede) skattemæssige underskud samt negative forskelsværdier er ikke indregnet, da det ikke er vurderet tilstrækkeligt sandsynligt, at de vil blive udnyttet inden for en overskuelig fremtid.

Noter

Moderselskab			Koncern	
2006	2007		2007	2006
t.kr.	t.kr.		t.kr.	t.kr.
25. Bankgæld				
Gæld til kreditinstitutter er indregnet således i balancen:				
0	0	Langfristede forpligtelser	0	0
<u>0</u>	<u>0</u>	Kortfristede forpligtelser	<u>84.513</u>	<u>76.547</u>
<u>0</u>	<u>0</u>	Gæld i alt	<u>84.513</u>	<u>76.547</u>
<u>0</u>	<u>0</u>	Dagsværdi	<u>84.513</u>	<u>76.547</u>
<u>0</u>	<u>0</u>	Nominel værdi	<u>84.513</u>	<u>76.547</u>

Koncernen har 30.06.2007 følgende lån og kreditter:

Lån		Effektiv rente		Regnskabsmæssig værdi		Dagsværdi	
		2006/07	2005/06	2006/07	2005/06	2006/07	2005/06
		%	%	t.kr.	t.kr.	t.kr.	t.kr.
Kassekredit	Variabel	-	3,0	0	55	0	54
Kassekredit	Variabel	3,70	2,5	76.031	76.493	76.031	76.493
Kassekredit	Variabel	5,70	-	<u>8.482</u>	<u>0</u>	<u>8.482</u>	<u>0</u>
				<u>84.513</u>	<u>76.548</u>	<u>84.513</u>	<u>76.547</u>

I forbindelse med kassekreditgælden på 76.031 t.kr. er der foretaget håndpantsettning af værdipapirbeholdningen, som er aktiveret under kortfristede aktiver.

Noter

	Koncern			
	Minimums- leasingydelse		Nutidsværdi af minimums- leasingydelse	
	2006/07	2005/06	2006/07	2005/06
	t.kr.	t.kr.	t.kr.	t.kr.
26. Finansielle leasingforpligtelser				
Forfald inden for et år fra balancedagen	357	103	341	103
Forfald mellem et og fem år fra balancedagen	<u>839</u>	<u>330</u>	<u>789</u>	<u>330</u>
	1.196	433	1.130	433
Amortiseringstillæg til fremtidig omkostningsførsel	<u>(66)</u>	<u>0</u>		
	1.130	433		

	Moderselskab			
	Minimums- leasingydelse		Nutidsværdi af minimums- leasingydelse	
	2006/07	2005/06	2006/07	2005/06
	t.kr.	t.kr.	t.kr.	t.kr.
Forfald inden for et år fra balancedagen	112	103	107	103
Forfald mellem et og fem år fra balancedagen	<u>227</u>	<u>330</u>	<u>220</u>	<u>330</u>
	339	433	327	433
Amortiseringstillæg til fremtidig omkostningsførsel	<u>(12)</u>	<u>0</u>		
	327	433		

Den gennemsnitlige leasingperiode er 3 år. Alle leasingkontrakter følger en fast afdragsprofil, og ingen af aftalerne indeholder bestemmelser om betingede leasingydelse. Leasingkontrakterne er uopsigelige i den aftalte leasingperiode, men kan forlænges på fornyede vilkår. Selskabet har garanteret aktivernes restværdi ved leasingperiodens udløb.

Noter

Koncern						
	<u>Valuta</u>	<u>Udløb</u>	<u>Fast/ variabel</u>	<u>Effektiv rente %</u>	<u>Nutids- værdi af minimums- leasing- ydelse t.kr.</u>	<u>Dags- værdi t.kr.</u>
26. Finansielle leasingforpligtelser, fortsat						
Leasingforpligtelse, rullebander	DKK	2010	Variabel	3,9	314	314
Leasingforpligtelse, kopimaskiner	DKK	2010	Variabel	5,1	489	489
Leasingforpligtelse, inventar	DKK	2008	Variabel	3,0	<u>327</u>	<u>327</u>
30.06.2007					<u>1.130</u>	<u>1.130</u>
Leasingforpligtelse, inventar	DKK	2008	Variabel	3,0	<u>433</u>	<u>433</u>
30.06.2006					<u>433</u>	<u>433</u>

Dagsværdi er opgjort til nutidsværdien af forventede fremtidige afdrags- og rentebetalinger ved anvendelse af den aktuelle markedsrente som diskonteringsfaktor.

Moderselskab						
	<u>Valuta</u>	<u>Udløb</u>	<u>Fast/ variabel</u>	<u>Effektiv rente %</u>	<u>Nutids- værdi af minimums- leasing- ydelse t.kr.</u>	<u>Dags- værdi t.kr.</u>
Leasingforpligtelse, inventar	DKK	2008	Variabel	3,0	<u>327</u>	<u>327</u>
30.06.2007					<u>327</u>	<u>327</u>
Leasingforpligtelse, inventar	DKK	2008	Variabel	3,0	<u>433</u>	<u>433</u>
30.06.2006					<u>433</u>	<u>433</u>

Dagsværdi er opgjort til nutidsværdien af forventede fremtidige afdrags- og rentebetalinger ved anvendelse af den aktuelle markedsrente som diskonteringsfaktor.

Noter

Moderselskab			Koncern	
2006	2007		2007	2006
t.kr.	t.kr.		t.kr.	t.kr.
		27. Anden gæld		
1.844	2.545	Feriepengeforpligtelser og lign.	3.701	2.798
0	20.000	Emissionsgaranti	20.000	0
<u>2.954</u>	<u>2.746</u>	Andre skyldige omkostninger	<u>5.564</u>	<u>5.601</u>
<u>4.798</u>	<u>25.291</u>		<u>29.265</u>	<u>8.399</u>

Den regnskabsmæssige værdi af anden gæld svarer til forpligtelsernes dagsværdi.

Feriepengeforpligtelser og lign. repræsenterer forpligtelser til at udbetale løn i ferieperioder, som medarbejdere pr. balancedagen har optjent ret til at afholde i efterfølgende regnskabsår.

Forud for kapitalforhøjelsen i september 2007 har selskabets 3 storaktionærgrupper forlods stillet 20 mio.kr. til rådighed for koncernen. Beløbet er tilbagebetalt i forbindelse med kapitaltilførslen.

28. Operationelle leasingforpligtelser

Koncernen leaser biler under operationelle leasingkontrakter. Kontrakterne er indgået for 1-3 år med faste leasingydelse.

De samlede fremtidige minimumsleasingydelse i henhold til uopsigelige leasingkontrakter fordeler sig således:

Moderselskab			Koncern	
2006	2007		2007	2006
t.kr.	t.kr.		t.kr.	t.kr.
0	445	Inden for 1 år fra balancedagen	445	0
<u>0</u>	<u>625</u>	Mellem 1 og 5 år fra balancedagen	<u>625</u>	<u>0</u>
<u>0</u>	<u>1.070</u>		<u>1.070</u>	<u>0</u>
<u>0</u>	<u>401</u>	Minimumsleasingydelse indregnet i årets resultatopgørelse	<u>401</u>	<u>0</u>

Noter

29. Eventualforpligtelser, eventualaktiver og sikkerhedsstillelser

Århus Elite A/S er i henhold til forpagtningsaftalen med Århus Kommune og driften af Atletion forpligtet til at opretholde en egenkapital på over 2.500 t.kr. i datterselskabet, Atletion A/S for at bibeholde indgået forpagtningsaftale. Pr. 30.06.2007 udgør egenkapitalen i datterselskabet 10.769 t.kr. (30.06.2006: 11.717 t.kr.).

I forbindelse med salg af kontraktrettigheder knytter der sig i enkelte tilfælde betalinger, der først effektueres, når en række betingelser er opfyldt. Indtægterne hermed indregnes i takt med, at betingelserne opfyldes. Udestående potentielle ikke-indregnede indtægter udgør 1,9 mio.kr. pr. 30.06.2007 (2,3 mio.kr. pr. 30.06.2006).

Koncernen har indgået sædvanlige kontrakter med spillere og trænere, der er uopsigelige for selskabet i kontraktperioden.

Datterselskabet, Århus GF A/S har i regnskabsåret optaget et lån på særlige vilkår, hvilket indgår i koncernregnskabet. Såfremt Århus GF A/S har underskud, vil lånet blive nedskrevet med et tilsvarende beløb, dog maksimalt 1,0 mio.kr. i regnskabsåret 2006/07. Århus GF A/S har således i regnskabsåret indtægtsført en kursgevinst på 1,0 mio.kr. under finansielle indtægter. Lånet vil blive opskrevet et tilsvarende beløb, såfremt Århus GF A/S realiserer overskud i regnskabsårene 2007/08 og 2008/09 akkumuleret. Beløbet er dog maksimeret til overskuddet i de to regnskabsår og maksimalt samlet til 1,0 mio.kr. Ledelsen forventer ikke et samlet overskud i de to næste regnskabsår og har derfor valgt at indtægtsføre beløbet i årsrapport 2006/07.

I koncernregnskabet indgår fra datterselskabet, AGF Sponsor ApS en valutakøbsoption (call). Optionen udløb juli 2007, uden at den blev udnyttet, hvorved selskabet opnåede en fortjeneste på 23 t.kr. Risikoen på optionen var afdækket i pantebrevsaftalen i selskabet.

30. Nærtstående parter

Århus Elite A/S har ingen nærtstående parter med bestemmende indflydelse på Århus Elite A/S.

Koncernens nærtstående parter med betydelig indflydelse omfatter Aarhus Gymnastikforening af 1880 og Investorgruppen Århus Elite samt bestyrelse og direktion.

Nærtstående parter omfatter endvidere selskaber, hvori førnævnte personkreds har væsentlige interesser.

Der foreligger samarbejdsaftale mellem Århus Elite A/S og AGF af 1880 med ret til blandt andet at benytte den af DBU udstedte licens til at drive betalt fodbold og til at benytte AGF af 1880's faciliteter. Som følge af dette betaler selskabet en afgift, der i året 01.07.2006 - 30.06.2007 har udgjort 1.280 t.kr. (2005/06: 1.320 t.kr.).

Noter

30. Nærtstående parter, fortsat

Nærtstående parter omfatter endvidere tilknyttede datterselskaber og associerede selskaber, som fremgår af koncernoversigten side 4.

Øvrige ledelsesvederlag mv. er særskilt oplyst i tilknytning til note 6, personaleomkostninger.

Transaktioner med nærtstående parter

Koncernen og moderselskabet har i regnskabsåret haft følgende transaktioner med nærtstående parter:

	Koncern					
	AGF af 1880 t.kr.	Investor- grupper t.kr.	Bestyrelse t.kr.	I alt t.kr.		
2006/07						
Salg af varer	0	1.232	0	1.232		
Salg af kontraktrettigheder	0	8.000	0	8.000		
Køb af tjenesteydelser	0	0	154	154		
Licensudgifter	1.280	0	0	1.280		
Tilgodehavender fra salg og tjenesteydelser	7	0	0	7		
2005/06						
Salg af varer	0	485	0	485		
Køb af tjenesteydelser	0	0	132	132		
Licensudgifter	1.320	0	0	1.320		
Leverandørgæld	36	0	0	36		
Moderselskab						
	Datter- virksom- heder t.kr.	Associerede virksom- heder t.kr.	AGF af 1880 t.kr.	Investor- grupper t.kr.	Bestyrelse t.kr.	I alt t.kr.
2006/07						
Salg af varer	62	0	0	1.015	0	1.077
Salg af kontraktrettigheder	0	0	0	8.000	0	8.000
Køb af varer	2.427	0	0	0	0	2.427
Lejeindtægt	0	894	0	0	0	894
Lejeudgift	0	894	0	0	0	894
Salg af tjenesteydelser	643	0	0	0	0	643
Køb af tjenesteydelser	357	0	0	0	36	393
Refusion af udlæg og omkostninger	0	0	40	0	0	40
Licensudgifter	0	0	1.280	0	0	1.280
Tilgodehavender fra salg og tjenesteydelser	651	7	0	0	0	658
Leverandørgæld	1.244	0	0	0	0	1.244

Noter

30. Nærtstående parter, fortsat

	Moterselskab					I alt t.kr.
	Datter- virksom- heder t.kr.	Associerede virksom- heder t.kr.	AGF af 1880 t.kr.	Investor- grupper t.kr.	Bestyrelse t.kr.	
2005/06						
Salg af varer	95	0	0	403	0	498
Køb af varer	3.509	0	0	0	0	3.509
Salg af tjenesteydelser	1.056	0	0	0	0	1.056
Leje af brugsrettigheder	120	100	0	0	75	295
Refusion af udlæg og omkost- ninger	0	78	0	0	0	78
Licensudgifter	0	0	1.320	0	0	1.320
Tilgodehavender fra salg og tjenesteydelser	1.518	0	0	0	0	1.518
Leverandørgæld	436	36	0	0	0	472

Køb og salg af varer og tjenesteydelser omfatter almindelige forretningsmellemværender samt moderselskabets afregninger for administrative opgaver.

Der er ikke stillet sikkerhed eller givet garantier for udeståender på balancedagen. Såvel tilgodehavender som gæld vil blive afviklet ved kontant betaling. Der er ikke i regnskabsåret realiseret tab på tilgodehavender hos nærtstående parter eller foretaget nedskrivninger af sådanne til imødegåelse af sandsynlige tab.

Transaktioner med dattervirksomheder er elimineret i koncernregnskabet i overensstemmelse med den anvendte regnskabspraksis, og samhandlen er sket på normale markedsmæssige vilkår.

Transaktioner med nærtstående parter omfatter salg af sponsorater og øvrige indtægter samt køb af advokat- og andre rådgivningsydelser.

Noter

31. Begivenheder efter balancedagen

AGF Fodbold har solgt fodboldspilleren Mike Tullberg til Reggina i Italien, og indtægten vil indgå i årsrapporten for 2007/08.

AGF Fodbold har i lige ejerskab med to eksterne investorer købt den liberiske landsholdsangriber, Dioh Williams på en 3½ årig kontrakt.

Atletion A/S har pr. 01.10.2007 ansat en ny direktør for selskabet med ansvar for videreudvikling af det forretningsmæssige potentiale for Atletion-komplekset.

Århus Elite A/S har i september 2007 gennemført den planlagte kontante fortegningsmission med et kontant provenu på ca. 47 mio.kr. 10 mio.kr. af dette provenu er anvendt til at købe 16,7% af aktiekapitalen i Tivoli Friheden A/S.

32. Godkendelse af årsrapport til offentliggørelse

Bestyrelsen har på bestyrelsesmødet den 28.09.2007 godkendt nærværende årsrapport til offentliggørelse. Årsrapporten forelægges moderselskabets aktionærer til godkendelse på den ordinære generalforsamling den 26.10.2007, kl. 14.00 på selskabets adresse.



Århus Elite A/S
Stadion Allé 70
DK-8000 Århus C.
t +45 89 38 60 00
f +45 89 38 60 19
www.aarhus-elite.dk
info@aarhus-elite.dk

Professionelle oplevelser

