



Aarhus *Elite*

HALVÅRSRAPPORT 2015/2016

Aarhus Elite A/S - CVR-nr. 83 83 99 10

Indholdsfortegnelse

	<u>Side</u>
Resumé for 1. halvår 2015/16	2
Selskabsoplysninger	3
Ledelsespåtegning	4
Ledelsesberetning	5
Totalindkomstopgørelse for 1. halvår 2015/16	14
Balance pr. 31.12.2015	15
Egenkapitalopgørelse for perioden 1. juli - 31. december 2015	17
Pengestrømsopgørelse for perioden 1. juli - 31. december 2015	18
Noter	19



Resumé for 1. halvår 2015/16

Bestyrelsen har i dag godkendt halvårsrapporten for 1. halvår 2015/16 (perioden 1. juli - 31. december 2015) for Aarhus Elite A/S.

Økonomiske overskrifter

Periodens resultat udviser et underskud på 1,9 mio. kr., hvilket er en forbedring på 5,0 mio. kr. i forhold til samme periode sidste år. Resultat af primærdrift (EBIT) er forbedret med 10,4 mio. kr. i forhold til samme periode sidste år.

Koncernens omsætning er steget til 49,1 mio. kr. fra 36,3 mio. kr. i samme periode sidste år. I AGF skyldes fremgangen højere entré-, tv- og sponsorindtægter, hvilket primært kan relateres til oprykningen i Alka Superligaen. I Ceres Park & Arena har et øget aktivitetsniveau bidraget til stigningen.

Forud for forårssæsonens 15 kampe ligger AGF på en 9.-plads i Alka Superligaen, 11 point over nedrykningsstregen. AGF er fortsat med i pokalturneringen, hvor man spiller kvartfinale mod SønderjyskE i marts 2016.

Væsentlige begivenheder mv. i halvåret

Mod afslutningen af efterårssæsonen blev samarbejdet med cheftræner Morten Wieghorst ophævet, og i stedet blev Glen Riddersholm ansat som ny cheftræner med virkning fra 1. januar 2016.

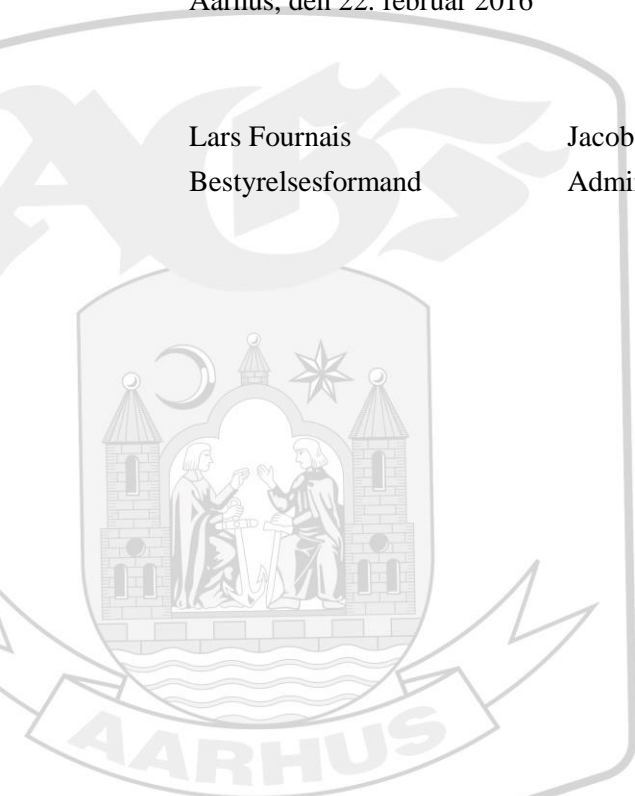
Forventninger til helåret

Ledelsen fastholder forventningerne til årets resultat for hele regnskabsåret 2015/16, som er et resultat mellem 2 og ÷2 mio. kr.

Aarhus, den 22. februar 2016

Lars Fournais
Bestyrelsesformand

Jacob Nielsen
Administrerende direktør



Selskabsoplysninger

Selskab

Aarhus Elite A/S
Stadion Alle 70
8000 Aarhus C
CVR-nr.: 83 83 99 10
Hjemstedskommune: Aarhus
Regnskabsperiode: 01.07.2015 – 31.12.2015

Telefon: 89 38 60 00

Telefax: 89 38 60 19

Internet: www.aarhus-elite.dk

E-mail: info@aarhus-elite.dk

Bestyrelse

Lars Fournais, Formand
Jesper Ørskov Nielsen, Næstformand
Uffe Jakobsen
Carsten Nørland
Simon Schiølin
Erik Meineche Schmidt

Direktion

Jacob Nielsen, Administrerende direktør
Dan Jessen, Økonomidirektør



Ledelsespåtegning

Bestyrelsen og direktionen har dags dato behandlet og godkendt halvårsrapporten for regnskabsåret 1. juli - 31. december 2015 for Aarhus Elite A/S.

Halvårsrapporten er ikke revideret eller reviewet af selskabets revisor.

Halvårsrapporten er aflagt i overensstemmelse med IAS 34, Præsentation af delårsregnskaber, som godkendt af EU og yderligere danske oplysningskrav til delårsrapporter for børsnoterede selskaber.

Det er vores opfattelse, at halvårsrapporten giver et retvisende billede af koncernens aktiver, passiver og finansielle stilling pr. 31. december 2015 samt af resultatet af koncernens aktiviteter og pengestrømme for perioden 1. juli - 31. december 2015.

Ledelsesberetningen indeholder efter vores opfattelse en retvisende redegørelse for udviklingen i koncernens aktiviteter og økonomiske forhold, periodens resultat og af den finansielle stilling som helhed for de virksomheder, der er omfattet af koncernregnskabet, samt en beskrivelse af de væsentligste risici og usikkerhedsfaktorer, som koncernen står over for.

Aarhus, den 22. februar 2016

Direktion

Jacob Nielsen
Administrerende direktør

Dan Jessen
Økonomidirektør

Bestyrelse

Lars Fournais
Formand

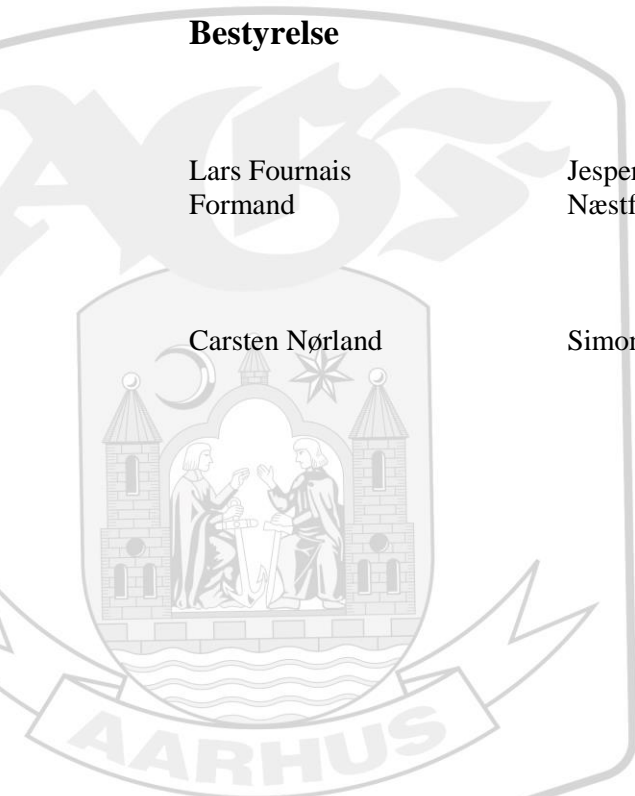
Jesper Ørskov Nielsen
Næstformand

Uffe Jakobsen

Carsten Nørland

Simon Schiølin

Erik Meineche Schmidt



Ledelsesberetning

	År til dato 31.12. 2015 t.kr.	År til dato 31.12. 2014 t.kr.	Hele året 2014/15 t.kr.
Koncernens hoved- og nøgletal			
Hovedtal			
Nettoomsætning	49.125	36.385	73.343
Resultat af primær drift	(4.493)	(14.928)	(31.153)
Resultat før finansielle poster	(1.742)	(6.905)	(23.636)
Resultat af finansielle poster	(137)	22	10
Resultat før skat	(1.879)	(6.883)	(23.626)
Periodens resultat	(1.879)	(6.883)	(23.626)
Periodens totalindkomst	(1.950)	(6.883)	(24.001)
Langfristede aktiver	20.617	19.646	16.821
Kortfristede aktiver	38.931	58.111	41.135
Aktiver i alt	59.548	77.757	57.956
Aktiekapital	67.211	67.211	67.211
Egenkapital	35.130	54.197	37.080
Langfristede forpligtelser	236	1.060	236
Kortfristede forpligtelser	24.182	22.500	20.640
Pengestrøm vedrørende driften	(2.197)	(15.898)	(28.525)
Pengestrøm vedrørende investeringer	8.614	6.490	(25.491)
Pengestrøm vedrørende finansieringsaktivitet	0	51.101	50.700
Pengestrøm i alt	6.417	41.693	(3.316)
Investeringer i materielle anlægsaktiver	2.106	43	1.997
Investeringer i immaterielle anlægsaktiver	6.969	1.791	2.644
Gennemsnitligt antal fuldtidsansatte	77	86	84
Antal aktier, ultimo (i tusinde styk)	268.846	268.846	268.846
Antal aktier, gennemsnit for perioden (i tusinde styk)	268.846	108.392	190.741
Nøgletal			
Resultat pr. aktie (kr.)	0,0	0,0	÷0,1
Udbytte pr. aktie (kr.)	0	0	0
Indre værdi pr. aktie (kr.)	0,1	0,2	0,1
Soliditetsgrad (%)	59	70	64
Egenkapitalens forrentning (%)	÷5	÷18	÷100

Ledelsesberetning

Mission: ”Fodbold og forretning”

Aarhus Elites mission er: ”Med udgangspunkt i AGF Fodbold og Ceres Park & Arena skaber vi værdi for vores aktionærer, samarbejdspartnere, fans og tilskuere”.

Vision: ”Vest-Danmarks bedste fodboldvirksomhed – en forretning i balance”

Aarhus Elites vision er på sigt at blive Vest-Danmarks bedste fodboldhold og at drive en forretning, der er i balance. Det betyder, at:

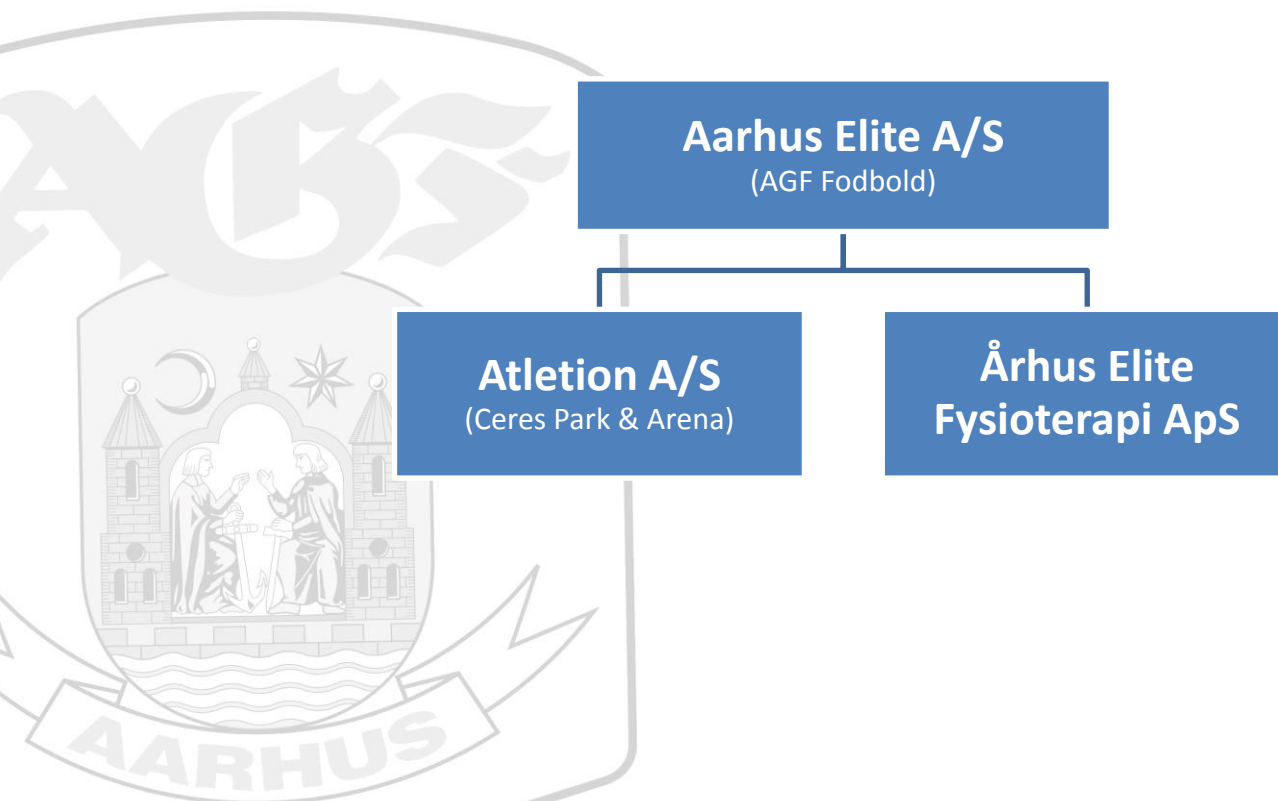
- AGF Fodbold skal være et af Danmarks stærkeste fodboldhold – målt på resultater og talent.
- Ceres Park & Arena på sigt skal være den førende udbyder af rammerne for sportslige, kulturelle og kommercielle aktiviteter i Østjylland.

Værdier: ”Passion, engagement, ansvar, respekt”

Aarhus Elites værdier er ”passion, engagement, ansvar og respekt”. Tilsammen giver de et billede af, hvorledes vi ønsker at blive opfattet af omverdenen og dermed også en rettesnor for, hvorledes vores medarbejdere agerer.

Aktiviteter

Aarhus Elites forretningsområder omfatter henholdsvis ”Fodbold” og ”Faciliteter”. Aktiviteterne i ”Fodbold” omfatter driften af AGF’s bedste fodboldhold og ungdomselitehold, herunder Århus Elite Fysioterapi ApS. Aktiviteterne i ”Faciliteter” omfatter driften af sports- og eventfaciliteten Ceres Park & Arena (tidligere benævnt Atletion), som forpagtes fra Aarhus Kommune.



Ledelsesberetning

Koncernen

Aarhus Elite A/S, som driver AGF Fodbold, ejer selskaberne: Atletion A/S (Ceres Park & Arena) (100%) og Århus Elite Fysioterapi ApS (100%).

Med AGF's oprykning til Alka Superligaen blev den sportslige målsætning for sæsonen 2014/15 indfriet, og som ventet har placeringen i landets bedste fodboldrække haft en positiv afsmittende effekt på en lang række områder, hvilket har ført til en markant forbedring i det økonomiske resultat i forhold til samme periode sidste år. Den overordnede målsætning i indeværende regnskabsår er at konsolidere AGF i Alka Superligaen, bygge videre på den opadgående udvikling og derved skabe forudsætningerne for, at AGF kommer tilbage i toppen af dansk fodbold, og at koncernen får positiv økonomisk drift.

Sportslig udvikling

Ændret trupsammensætning

For at stå bedst muligt rustet til udfordringerne i Alka Superligaen blev der op til og i de første uger af sæsonen foretaget en større udskiftning i spillertruppen med ni nye spillere ind og ti ud. Stort set alle de 10 spillere, der stoppede i AGF, havde kontraktudløb, størstedelen af disse havde haft begrænset spilletid. Et af målene med denne rekrutteringsproces var at tilknytte unge, sultne spillere med videresalgspotentiale, og det lykkedes blandt andet at indgå aftaler med Dzhamaldin Khodzhaniazov og Dino Mikanovic, U21-landsholdsspillere i henholdsvis Rusland og Serbien, Ahmed Yasin, der er irakisk landsholdsspiller, Elmar Bjarnason, der er islandsk landsholdsspiller, og Daniel A. Pedersen, der har erfaring fra det danske U21-landshold.



Ledelsesberetning

Trænerskifte

Åbningen på sæsonen forløb tilfredsstillende med otte point i de første fire kampe. Som efterårssæsonen skred frem, blev der desværre længere og længere mellem pointene og de stabile præstationer. Som en konsekvens af en negativ stime med blot to sejre i 16 kampe og samarbejdsvanskeligheder i den sportslige ledelse blev samarbejdet med cheftræner Morten Wieghorst ophævet.

Som ny cheftræner blev Glen Riddersholm ansat på en aftale, der gælder til 30. juni 2018. Riddersholm har en stærk fodboldfaglig og ledelsesmæssig ballast som cheftræner på højeste niveau. Hovedparten af hans trænervirke er foregået i FC Midtjylland, som han i 2014/15-sæsonen førte til klubbens første danske mesterskab.

På assistenttrænerposten skete der også udskiftning, idet samarbejdet med Bent Christensen blev opsagt, og i stedet blev Lars Friis ansat som ny assistenttræner. Desuden valgte Jesper Sørensen ved årsskiftet at søge nye udfordringer som cheftræner for FC Fredericia.

Af andre personalemæssige ændringer skal det nævnes, at det sportslige setup efterfølgende er blevet styrket med ansættelsen af Peter Christiansen som chefscout. Han kommer fra en stilling som sportsdirektør i Randers FC og tiltrådte den 7. januar 2016.

Inden de sidste 15 kampe i foråret indtager AGF en 9.-plads med 21 point. I DBU Pokalen har holdet spillet sig frem til kvartfinalen, hvor SønderjyskE er modstanderen.

Flere lag på talentfundament

I talentafdelingen er der blevet bygget flere lag på det fundament, der på sigt skal skabe forudsætningerne for flere egenudviklede spillere på førsteholdet. 1. marts 2015 tiltrådte Anders Madsen, der har bred erfaring med talentudvikling i AaB, FC Midtjylland og senest AC Horsens, som ny talentchef, og sammen med træner- og lederstaben i talentafdelingen har han defineret et fælles udtryk i hele ungdomsafdelingen – en hvid tråd i spillernes fodbolduddannelse og -udvikling. En række nye sportslige og organisatoriske initiativer er desuden blevet iværksat. Blandt andet har AGF i samarbejde med fem østjyske klubber taget initiativ til et helt nyt foreningstilbud, der skal bygge bro mellem ønsket om mere bevægelse i børns hverdag og en stærkere tilknytning til det lokale foreningsliv. Initiativet, der har fået navnet *Fodboldfritid*, er målrettet børn i alderen 6-10 år og vil starte op i august 2016.

Ledelsesberetning

Øget værdi i AGF Talentsamarbejde

AGF Talentsamarbejde udvikler sig fortsat i en positiv retning og tæller nu 67 klubber og over 20.000 ungdomsmedlemmer. Målet med klubsamarbejdet er at styrke ungdomsfodbolden i Østjylland og dermed også skabe et bredere talentgrundlag. I efteråret 2015 er der blevet gennemført en strategiproces, der er kørt i regi af talentsamarbejdets Advisory Board, og en række nye tiltag skal sikre, at de klubber, spillere og trænere, der er en del af fællesskabet, får endnu mere værdi ud af deres deltagelse og engagement.

Det nye Fredensvang tager form

Planerne for et nyt klubhus på Fredensvang er i løbet af efteråret 2015 blevet finpudset, og i foråret 2016 vil det første spadestik blive taget til nye faciliteter for både den professionelle afdeling og amatørafdelingen. Økonomien til etablering af endnu en kunstgræsbane er ligeledes blevet tilvejebragt, og med de forandringer, der allerede er sket og vil ske i de kommende år på Fredensvang, vil AGF komme til at råde over et af Skandinaviens mest moderne træningsanlæg, der vil kunne understøtte de sportslige målsætninger hos såvel Superligaholdet som i Talentafdelingen.

Kommerciel udvikling

Sponsorvækst

Oprykningen til Alka Superligaen har som forventet haft en positiv effekt på den kommercielle udvikling. I kombination med nye salgsfremmende initiativer har det resulteret i en vækst i sponsorindtægterne. Udviklingen understøttes af en høj gentegningsprocent hos AGF's mange loyale sponsorer.

1. august 2015 tiltrådte Michael Birn som ny salgsdirektør, og det kommercielle arbejde er desuden blevet styrket med ansættelsen af Jesper Elkjær som ny aktiveringschef, der skal sikre, at de allerstørste sponsorer får endnu mere udbytte af deres engagement i AGF.

Styrkelse af Aarhus Netværk

Aarhus Netværk, der tæller omkring 170 virksomheder, oplever også en positiv udvikling.

Ansættelse af Bent Wachmann som netværkschef på fuld tid pr. 1. januar 2016, fortsat produktudvikling og en ny overbygning, der har fået navnet Sport Aarhus Netværk, og som er et fælles initiativ mellem fire af byens elitesportsklubber, Bakken Bears, Århus Håndbold, SK Aarhus og AGF, skal bidrage til at skabe endnu mere forretningsmæssig værdi i netværket og tiltrække nye virksomheder.

Ledelsesberetning

Tilskuerfremgang

Efterårets ni hjemmekampe er i snit blevet overværet af 8.347 tilskuere. I sæsonpremieren var 13.437 tilskuere mødt frem i Ceres Park, og de første fire hjemmekampe havde et samlet besøgstal på over 45.000. I takt med de svigtende sportslige resultater faldt tilskuersnittet i løbet af efteråret, men åbningen på sæsonen viste med al tydelighed det tilskuerpotentiale, der er i Aarhus. AGF har i efteråret iværksat arbejdet med en tilskuerstrategi, der har fokus på segmentering og tematisering i forhold til kamptidspunkterne, og kombineret med implementeringen af nye digitale muligheder i Ceres Park skal den bidrage til at højne tilskueroplevelsen og dermed også fastholde og tiltrække flere tilskuere. Arbejdet vil fortsætte henover forårssæsonen, og de nye initiativer forventes at træde i kraft, når 2016/17-sæsonen går i gang – samtidig med at den nye turneringsstruktur træder i kraft.

Øget aktivitetsniveau i Ceres Park & Arena

Et øget aktivitetsniveau i Ceres Park & Arena, der årligt har besøg af ca. 500.000 gæster, tilskuere og daglige brugere, har ført til en omsætningsfremgang sammenlignet med samme periode i 2014. Fremgangen bunders dels i øget bodsalg i forbindelse med AGF's kampe i Ceres Park, dels i en tilfredsstillende udvikling på møde-, messe- og koncertområdet. Især sidstnævnte forretningsområde er inde i en positiv udvikling, og det skyldes blandt andet et tættere samarbejde med eksterne partnere som eksempelvis Musikhuset Aarhus og LiveNation. Det er Aarhus Elites ambition at tiltrække attraktive koncertnavne, der kan fylde Ceres Park & Arena, og det er kommet til udtryk med koncerterne i Ceres Arena med Lukas Graham i november 2015 og senest Rasmus Seebach i februar 2016, ligesom de 46.000 billetter til den kommende koncert i Ceres Park med det legendariske australske rockband AC/DC blev udsolgt i løbet af 35 minutter.



Ledelsesberetning

Udvikling i aktiviteter og økonomiske forhold

Resultatet for perioden 1. juli - 31. december 2015 udviser et underskud på 1,9 mio. kr., hvilket er i overensstemmelse med forventningerne.

Resultatet af den primære drift er grundet oprykningen til Alka Superligaen forbedret sammenlignet med samme periode sidste år, idet resultatet af den primære drift udgør ÷4,5 mio. kr. mod ÷14,9 mio. kr. sidste år. Periodens samlede resultat er dog i forhold til samme periode sidste år påvirket af transferindtægter på 5,3 mio. kr. mindre end samme periode sidste år. Periodens samlede resultat udgør ÷1,9 mio. kr. mod ÷6,9 mio. kr. sidste år.

Koncernens omsætning er steget til 49 mio. kr. fra 36 mio. kr. i samme periode sidste år. Udviklingen kan primært begrundes med oprykningen til Alka Superligaen, som har haft en positiv effekt på sponsorindtægter, tv-indtægter samt entré-indtægter og bodsalg mv.

Eksterne omkostninger er steget med 0,6 mio. kr. fra 19,5 mio. kr. i samme periode sidste år til 20,1 mio. kr., hvilket primært relaterer sig til omsætningsafhængige omkostninger. Personaleomkostninger er ligeledes steget med 1 mio. kr. fra 27 mio. kr. i samme periode sidste år til 28 mio. kr., hvilket skyldes reeinvestering af besparelser, herunder øget investering i den sportslige sektor samt fratrædelsesgodtgørelser.

Egenkapitalen udgør pr. 31. december 2015 35 mio. kr. i forhold til 54 mio. kr. sidste år. Likvide beholdninger inkl. værdipapirer udgør 22 mio. kr. Koncernen har dermed et tilfredsstillende kapitalberedskab.

I egenkapitalen er der i lighed med tidligere ikke indregnet nogen værdi af udskudte skatteaktiver som følge af skattemæssige underskud og skattemæssige merværdier på anlægsaktiver. Det skattemæssige eventualaktiv udgør 45 mio. kr.

Pengestrømme vedrørende drift er i regnskabsperioden negative med 2 mio. kr. mod negative 16 mio. kr. i samme periode sidste år. Den store forskel kan primært henføres til en generelt forbedret drift. Pengestrømme fra investeringer er positive med 9 mio. kr., primært som følge af salg af værdipapirer. Der har ikke været nogen finansieringsaktiviteter i perioden. Den totale likviditetsvirkning i perioden er som følge heraf positiv med 6 mio. kr.

Transaktioner med nærtstående parter

Aarhus Elite A/S har ingen nærtstående parter med bestemmende indflydelse på Aarhus Elite A/S. Koncernens nærtstående parter med betydelig indflydelse omfatter Aarhus Gymnastikforening af 1880 samt bestyrelse og direktion. Nærtstående parter omfatter endvidere selskaber, hvori førnævnte personkreds har væsentlige interesser. Der henvises til halvårsregnskabet note 10 for specifikation af transaktioner med nærtstående parter.

Ledelsesberetning

Forventninger til helåret

Aarhus Elite A/S fastholder forventningerne til årets resultat for regnskabsåret 2015/16, som er et resultat mellem 2 og ± 2 mio. kr. De økonomiske resultatforventninger er baseret på opnåelse af de sportslige og kommercielle forventninger.

Forventningerne til regnskabsåret 2015/16 repræsenterer ledelsens bedste skøn. Forventningerne og målsætningerne indeholder skøn og fremadrettede forventninger, der er behæftet med usikkerhed. Faktiske resultater kan afvige fra forventningerne, idet forudsatte begivenheder ofte ikke indtræder som forventet, og afvigelser kan være væsentlige. Forventningerne er udarbejdet i overensstemmelse med koncernens normale procedurer for udarbejdelse af skøn for fremtidige perioder og er baseret på koncernens anvendte regnskabspraksis for indregning og måling.

Branchespecifikke & virksomhedsspecifikke risikofaktorer

Branchespecifikke & virksomhedsspecifikke risikofaktorer har ikke ændret sig i forhold til årsrapporten 2014/15, hvortil der henvises.

Aktionærinformation

Aktieinformation:

Fondsbørs:

NASDAQ OMX Copenhagen A/S

Aktiekapital:

67.211.382,75 kr.

Nominel stykstørrelse:

0,25 kr.

Antal aktier:

268.845.531 stk. pr. 31. december 2015

Aktieklasser:

A-aktier, 586.874 stk. og B-aktier, 268.258.657.

Kun B-aktier er optaget til handel på NASDAQ OMX.

Antal stemmer pr. aktie:

A-aktier 10 stemmer og B-aktier 1 stemme

Ihænderpapir:

Ja

Stemmeretsbegrænsning:

For aktier, der er erhvervet ved overdragelse, er stemmeretten betinget af, at vedkommende senest 3 måneder før generalforsamlingen enten har fået sine aktier noteret på navn i selskabets aktiebog eller anmeldt og dokumenteret erhvervelsen af aktierne over for selskabet.

Begrænsninger i omsættelighed:

Hvis A-aktier ønskes overdraget, skal aktierne tilbydes de øvrige A-aktionærer. Hvis øvrige A-aktionærer ikke gør brug af købsretten, kan de aktier, der har været genstand for tilbuddet, omsættes frit til mindst samme kurs, som blev tilbudt de øvrige aktionærer.

For B-aktier gælder ingen indskrænkninger i aktiernes omsættelighed.

Ledelsesberetning

Aktionærinformation, fortsat

Ejerforhold

Følgende aktionærer har pr. 31. december 2015 anmeldt besiddelse af aktier, som er tillagt enten mindst 5% af aktiekapitalens stemmer eller hvis pålydende værdi overstiger mindst 5% af aktiekapitalen:

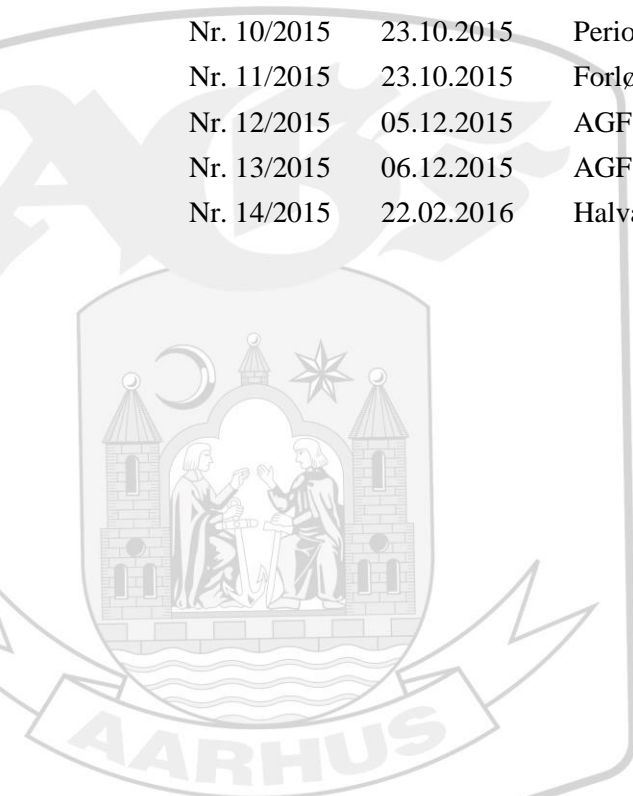
- Hans Vestergaard:
 - Anpartsselskabet af 10. Juni 1997 CVR-nr. 20419407: Nom. 14.943.835 styk B-aktier. Ejerandel: 5,6%. Stemmeandel: 5,5%. Selskabet er 100% ejet af Hans Vestergaard.
 - Hans Vestergaard personligt: Nom. 9.700 styk A-aktier og nom. 181.745 styk B-aktier. Samlet ejerandel 0,1%. Samlet stemmeandel: 0,1%

Finanskalender for den resterende del af regnskabsåret 2015/16

Den 30. juni 2016	Finanskalender (2016/17)
Den 23. september 2016	Årsregnskabsmeddelelse (2015/16)
Den 21. oktober 2016	Generalforsamling (2015/16)

Aarhus Elite A/S har i perioden 1. juli 2015 og frem til 22. februar 2016 sendt følgende meddelelser til NASDAQ OMX Copenhagen A/S

Nr. 07/2015	30.06.2015	Finanskalender
Nr. 08/2015	25.09.2015	Aarhus Elite A/S – Årsrapport 2014/15
Nr. 09/2015	01.10.2015	Indkaldelse til generalforsamling
Nr. 10/2015	23.10.2015	Periodemeddelelse (1/7 - 30/9 2015)
Nr. 11/2015	23.10.2015	Forløb af ordinær generalforsamling
Nr. 12/2015	05.12.2015	AGF ophæver samarbejdet med cheftræner Morten Wieghorst
Nr. 13/2015	06.12.2015	AGF ansætter Glen Riddersholm som ny cheftræner
Nr. 14/2015	22.02.2016	Halvårsrapport, 1/7 – 31/12 2015

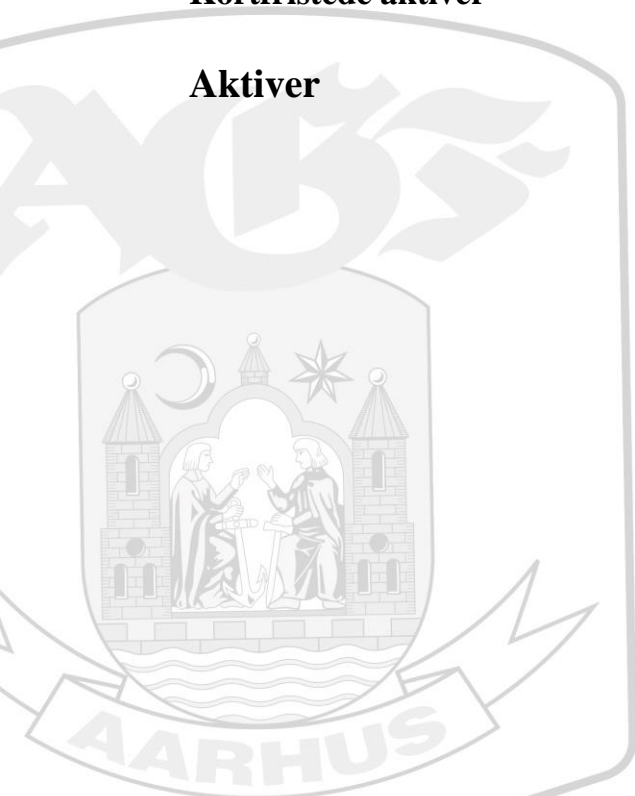


Totalindkomstopgørelse for 1. halvår 2015/16

		Koncern		
	Note	År til dato 31.12. 2015 t.kr.	År til dato 31.12. 2014 t.kr.	Hele året 2014/15 t.kr.
Nettoomsætning	3	49.125	36.385	73.343
Eksterne omkostninger		(20.147)	(19.458)	(38.725)
Personaleomkostninger		(28.573)	(27.518)	(56.884)
Af- og nedskrivninger		<u>(4.898)</u>	<u>(4.337)</u>	<u>(8.887)</u>
Resultat af primær drift (EBIT)		(4.493)	(14.928)	(31.153)
Andre driftsindtægter	4	<u>2.751</u>	<u>8.023</u>	<u>7.517</u>
Resultat før finansielle poster		(1.742)	(6.905)	(23.636)
Finansielle indtægter		14	69	124
Finansielle omkostninger		<u>(151)</u>	<u>(47)</u>	<u>(114)</u>
Resultat før skat		(1.879)	(6.883)	(23.626)
Skat af periodens resultat		<u>0</u>	<u>0</u>	<u>0</u>
Periodens resultat		(1.879)	(6.883)	(23.626)
Poster, som kan blive omklassificeret til resultat:				
Dagsværdiregulering, værdipapirer disponible for salg		(71)	0	(375)
Realisation af dagsværdi på værdipapirer overført til periodens resultat		0	0	0
Skat heraf		<u>0</u>	<u>0</u>	<u>0</u>
Anden Totalindkomst		(71)	0	(375)
Totalindkomst		(1.950)	(6.883)	(24.001)
Fordeling af periodens resultat				
Moderselskabets aktionærer		<u>(1.879)</u>	<u>(6.883)</u>	<u>(23.026)</u>
		(1.879)	(6.883)	(23.026)
Fordeling af periodens totalindkomst				
Moderselskabets aktionærer		<u>(1.950)</u>	<u>(6.883)</u>	<u>(24.001)</u>
		(1.950)	(6.883)	(24.001)
Resultat pr. aktie (EPS)				
Resultat pr. aktie á 0,25 kr. (kr.)		0,0	0,0	÷0,1

Balance pr. 31.12.2015

		Koncern		
	Note	31.12. 2015 t.kr.	31.12. 2014 t.kr.	30.06. 2015 t.kr.
Kontraktrettigheder	5	<u>7.872</u>	<u>7.568</u>	<u>4.408</u>
Immaterielle aktiver		<u>7.872</u>	<u>7.568</u>	<u>4.408</u>
Ombygning af lejede lokaler		7.067	7.766	7.463
Driftsmateriel og inventar		<u>5.678</u>	<u>4.312</u>	<u>4.950</u>
Materielle aktiver	6	<u>12.745</u>	<u>12.078</u>	<u>12.413</u>
Langfristede aktiver		<u>20.617</u>	<u>19.646</u>	<u>16.821</u>
Varebeholdninger	7	<u>2.105</u>	<u>1.600</u>	<u>1.905</u>
Tilgodehavender fra salg og tjenesteydelser		5.698	3.078	2.696
Andre tilgodehavender		4.816	5.460	4.122
Periodeafgrænsningsposter		<u>4.234</u>	<u>1.824</u>	<u>1.813</u>
Tilgodehavender		<u>14.748</u>	<u>10.362</u>	<u>8.631</u>
Værdipapirer, der er disponible for salg	8	<u>14.522</u>	<u>1</u>	<u>29.460</u>
Likvide beholdninger		<u>7.556</u>	<u>46.148</u>	<u>1.139</u>
Kortfristede aktiver		<u>38.931</u>	<u>58.111</u>	<u>41.135</u>
Aktiver		<u>59.548</u>	<u>77.757</u>	<u>57.956</u>



Balance pr. 31.12.2015

	Note	Koncern		
		31.12. 2015 t.kr.	31.12. 2014 t.kr.	30.06. 2015 t.kr.
Aktiekapital	9	67.211	67.211	67.211
Overført resultat		<u>(32.081)</u>	<u>(13.014)</u>	<u>(30.131)</u>
Egenkapital tilhørende moderselskabets aktionærer		<u>35.130</u>	<u>54.197</u>	<u>37.080</u>
Egenkapital		<u>35.130</u>	<u>54.197</u>	<u>37.080</u>
Finansielle leasingforpligtelser		0	0	0
Anden langfristet gæld		<u>236</u>	<u>1.060</u>	<u>236</u>
Langfristede forpligtelser		<u>236</u>	<u>1.060</u>	<u>236</u>
Finansielle leasingforpligtelser		0	20	7
Leverandørgæld		5.166	4.441	4.430
Anden kortfristet gæld		8.159	9.494	7.450
Periodeafgrænsningsposter		<u>10.857</u>	<u>8.545</u>	<u>8.753</u>
Kortfristede forpligtelser		<u>24.182</u>	<u>22.500</u>	<u>20.640</u>
Forpligtelser		<u>24.418</u>	<u>23.560</u>	<u>20.876</u>
Passiver		<u>59.548</u>	<u>77.757</u>	<u>57.956</u>

Eventualforpligtelser, eventualaktiver og sikkerhedsstillelser

10



Egenkapitalopgørelse for perioden 1. juli - 31. december 2015

	Koncern		
	Aktie- kapital t.kr.	Overført resultat t.kr.	Egen- kapital i alt t.kr.
Egenkapital 01.07.2015	<u>67.211</u>	<u>(30.131)</u>	<u>37.080</u>
Periodens resultat	0	(1.879)	(1.879)
Anden totalindkomst	0	(71)	(71)
Totalindkomst	<u>0</u>	<u>(1.950)</u>	<u>(1.950)</u>
Egenkapital 31.12.2015	<u><u>67.211</u></u>	<u><u>(32.081)</u></u>	<u><u>35.130</u></u>

Egenkapitalopgørelse for perioden 1. juli – 31. december 2014

	Koncern		
	Aktie- kapital t.kr.	Overført resultat t.kr.	Egen- kapital i alt t.kr.
Egenkapital 01.07.2014	<u>23.278</u>	<u>(13.306)</u>	<u>9.972</u>
Periodens resultat	0	(6.883)	(6.883)
Anden totalindkomst	0	0	0
Totalindkomst	<u>0</u>	<u>(6.883)</u>	<u>(6.883)</u>
Kapitalforhøjelse/overkurs ved emission	43.933	8.787	52.720
Emissionsomkostninger	0	(1.612)	(1.612)
Øvrige transaktioner	<u>43.933</u>	<u>7.175</u>	<u>51.108</u>
Egenkapital 31.12.2014	<u><u>67.211</u></u>	<u><u>(13.014)</u></u>	<u><u>54.197</u></u>



Pengestrømsopgørelse for perioden 1. juli - 31. december 2015

	Koncern		
	År til dato 31.12 2015 t.kr.	År til dato 31.12. 2014 t.kr.	Hele året 2014/15 t.kr.
	Note		
Resultat af primær drift (EBIT)	(4.493)	(14.928)	(31.153)
Af- og nedskrivninger inkl. afskrivninger på transferaktiviteter	<u>4.898</u>	<u>4.422</u>	<u>8.887</u>
	405	(10.506)	(22.266)
Ændring i driftskapital:			
Tilgodehavender, varebeholdninger, mv.	(6.317)	3.525	4.951
Leverandørgæld, anden gæld mv.	<u>3.753</u>	<u>(8.939)</u>	<u>(11.220)</u>
Pengestrømme vedrørende primær drift	(2.159)	(15.920)	(28.535)
Renteindtægter, modtagne	14	69	124
Renteomkostninger, betalte	(52)	(47)	(114)
Betalt selskabsskat	<u>0</u>	<u>0</u>	<u>0</u>
Pengestrømme vedrørende drift	(2.197)	(15.898)	(28.525)
Køb af kontraktrettigheder	(6.969)	(1.791)	(2.644)
Salg af kontraktrettigheder mv.	2.751	8.282	8.857
Køb af indretning, driftsmateriel og inventar	(2.106)	0	(1.997)
Salg af indretning, driftsmateriel og inventar	0	(43)	85
Køb af værdipapirer	0	0	(29.792)
Salg af værdipapirer	<u>14.938</u>	<u>42</u>	<u>0</u>
Pengestrømme vedrørende investeringer	8.614	6.490	(25.491)
Afdrag på lån	0	0	(409)
Kapitalforhøjelse i moderselskabet	0	52.721	52.721
Emissionsomkostninger ved kapitalforhøjelse	<u>0</u>	<u>(1.620)</u>	<u>(1.612)</u>
Pengestrømme vedrørende finansieringsaktivitet	0	51.101	50.700
Ændring i likvider	6.417	41.693	(3.316)
Likvider primo	<u>1.139</u>	<u>4.455</u>	<u>4.455</u>
Likvider ultimo	<u>7.556</u>	<u>46.148</u>	<u>1.139</u>

Noter

Noteoversigt

1. Anvendt regnskabspraksis
2. Regnskabsmæssige skøn, forudsætninger og usikkerheder
3. Segmentoplysninger for koncernen
4. Andre driftsindtægter
5. Til- og afgang af immaterielle aktiver
6. Til- og afgang af materielle aktiver
7. Varebeholdninger
8. Værdipapirer, disponible for salg (kortfristet)
9. Aktiekapital
10. Eventualforpligtelser, eventualaktiver og sikkerhedsstillelser
11. Transaktioner med nærtstående parter
12. Begivenheder efter statusdagen



Noter

1. Anvendt regnskabspraksis

Halvårsrapporten aflægges som et sammendraget regnskab i overensstemmelse med IAS 34, *Præsentation af delårsrapporter* og yderligere danske oplysningskrav til delårsrapporter for børsnoterede selskaber. Der er ikke udarbejdet halvårsregnskab for moderselskabet.

Den i halvårsrapporten anvendte regnskabspraksis er uændret i forhold til den i selskabets årsrapport for 2014/15 anvendte og er udarbejdet i overensstemmelse med International Financial Reporting Standards som godkendt af EU og yderligere danske oplysningskrav til årsrapporter for børsnoterede selskaber. Vi henviser til årsrapporten 2014/15 for nærmere beskrivelse af den anvendte regnskabspraksis, herunder definitionerne på de angivne nøgletal, der i det omfang de er defineret heri er beregnet i overensstemmelse med definitionerne i Den Danske Finansanalytiker-forenings vejledning ”Anbefalinger & Nøgletal 2015”.

Halvårsrapporten aflægges i danske kroner (DKK), der er koncernselskabernes funktionelle valuta.

Standarder og fortolkningsbidrag, der er trådt i kraft med virkning for regnskabsåret 2015/16, har ikke medført ændringer i anvendt regnskabspraksis.

2. Regnskabsmæssige skøn, forudsætninger og usikkerheder

Mange regnskabsposter kan ikke måles med sikkerhed, men alene skønnes. Sådanne skøn omfatter vurderinger på baggrund af de seneste oplysninger, der er til rådighed på tidspunktet for regnskabsaflæggelsen. Det kan være nødvendigt at ændre tidligere foretagne skøn på grund af ændringer af de forhold, der lå til grund for skønnet, eller på grund af ny information, yderligere erfaring eller efterfølgende begivenheder.

Tv-indtægter bestemmes og udloddes i 3 terminer efter henholdsvis 11., 22. og 33. spillerunde. Indtægtsførte tv-indtægter vedrørende termin 2 for 7 afviklede kampe (kamp 12-18) er derfor baseret på et skøn for de sportslige resultater frem til og med runde 22. Den usikkerhed, der er forbundet med dette skøn, kan føre til, at de faktiske økonomiske resultater kan afvige fra dette skøn.



Noter

3. Segmentoplysninger for koncernen

Segmentopdeling

Ledelsesmæssigt og rapporteringsmæssigt er koncernen opdelt i 2 forretningsmæssige segmenter, der anses for at være koncernens primære segmentopdeling.

Aktiviteten i de 2 forretningsmæssige segmenter er følgende:

Fodboldvirksomhed, herunder tv-penge, sponsorindtægter, transfer, kampafvikling, fysioterapi mv.

Faciliteter, herunder udlejning af ejendom og lokaler, bodsalg og andre events i Ceres Park & Arena, konferencer, koncertafviklinger mv.

Overførsler af varesalg mv. mellem segmenterne er opgjort til faktiske afregningspriser, der svarer til markedspriserne for de pågældende varer, tjenesteydelser mv.

	Faciliteter	Fodbold	Ikke fordelt/ elimineret	Koncern
	t.kr.	t.kr.	t.kr.	t.kr.
1. juli - 31. december 2015				
Nettoomsætning fra eksterne kunder	11.786	37.339	0	49.125
Andre driftsindtægter	0	2.751	0	2.751
Nettoomsætning mellem segmenter	3.380	0	(3.380)	0
Omkostninger	(14.835)	(42.163)	3.380	(53.618)
Resultat af primær drift	331	(2.073)	0	(1.742)
Finansielle indtægter			14	14
Finansielle omkostninger			(151)	(151)
Årets resultat	331	(2.073)	(137)	(1.879)
Segmentaktiver	11.951	47.597	0	59.548
Aktiver i alt	11.951	47.597	0	59.548
Segmentforpligtelser	2.877	21.541	0	24.418
Tilgange af langfristede immaterielle og materielle aktiver	40	9.034	0	9.074
Afskrivninger	1.185	3.713	0	4.898
Nedskrivninger af langfristede aktiver	0	0	0	0

Ingen kunder udgør mere end 10% af omsætningen.

Noter

3. Segmentoplysninger for koncernen - fortsat

	<u>Faciliteter</u> <u>t.kr.</u>	<u>Fodbold</u> <u>t.kr.</u>	<u>Ikke</u> <u>fordelt/</u> <u>elimineret</u> <u>t.kr.</u>	<u>Koncern</u> <u>t.kr.</u>
1. juli - 31. december 2014				
Nettoomsætning fra eksterne kunder	12.119	31.893	0	44.012
Nettoomsætning mellem segmenter	4.933	0	(4.933)	0
Omkostninger	<u>(16.635)</u>	<u>(39.215)</u>	<u>4.933</u>	<u>(50.917)</u>
Resultat af primær drift	<u>417</u>	<u>(7.322)</u>	<u>0</u>	<u>(6.905)</u>
Finansielle indtægter			69	69
Finansielle omkostninger			<u>(47)</u>	<u>(47)</u>
Årets resultat	<u>417</u>	<u>(7.322)</u>	<u>22</u>	<u>(6.883)</u>
Segmentaktiver	<u>12.135</u>	<u>11.348</u>	<u>54.274</u>	<u>77.757</u>
Aktiver i alt	<u>12.135</u>	<u>11.348</u>	<u>54.274</u>	<u>77.757</u>
Segmentforpligtelser	<u>3.793</u>	<u>19.767</u>	<u>0</u>	<u>23.560</u>
Tilgange af langfristede immaterielle og materielle aktiver	<u>0</u>	<u>1.834</u>	<u>0</u>	<u>1.834</u>
Afskrivninger	<u>1.134</u>	<u>3.203</u>	<u>0</u>	<u>4.337</u>
Nedskrivninger af langfristede aktiver	<u>0</u>	<u>0</u>	<u>0</u>	<u>0</u>

Ingen kunder udgør mere end 10% af omsætningen.

4. Andre driftsindtægter

	<u>2015</u> <u>t.kr.</u>	<u>2014</u> <u>t.kr.</u>
Gevinst ved salg af kontraktrettigheder	2.751	7.938
Gevinst ved salg af materielle aktiver	<u>0</u>	<u>85</u>
	<u>2.751</u>	<u>8.023</u>



Noter

	<u>2015</u> <u>t.kr.</u>	<u>2014</u> <u>t.kr.</u>
5. Til- og afgang af immaterielle aktiver		
Tilgang af kontraktrettigheder	<u>6.969</u>	<u>1.791</u>
Periodens tilgang	<u>6.969</u>	<u>1.791</u>
Afgang af kontraktrettigheder	<u>654</u>	<u>817</u>
Periodens afgang til regnskabsmæssig værdi	<u>654</u>	<u>817</u>

Alle immaterielle aktiver anses for at have bestemmelige brugstider, som aktiverne afskrives over, jf. note 1. Kontraktrettighederne består af 14 (2014/15: 19) spillerkontrakter.

	Restløbetid		Bogført værdi	
	<u>2015/16</u> <u>antal</u>	<u>2014/15</u> <u>antal</u>	<u>2015/16</u> <u>t.kr.</u>	<u>2014/15</u> <u>t.kr.</u>
Spillerkontrakter				
< 1 år	6	9	330	2.736
1- 2 år	5	7	2.459	2.686
> 2 år	<u>3</u>	<u>3</u>	<u>5.083</u>	<u>2.146</u>
	<u>14</u>	<u>19</u>	<u>7.872</u>	<u>7.568</u>

	<u>2015</u> <u>t.kr.</u>	<u>2014</u> <u>t.kr.</u>
6. Til- og afgang af materielle aktiver		
Tilgang af materielle aktiver	<u>2.106</u>	<u>43</u>
Periodens tilgang	<u>2.106</u>	<u>43</u>
Afgang af materielle aktiver	<u>181</u>	<u>444</u>
Periodens afgang til regnskabsmæssig værdi	<u>181</u>	<u>444</u>

7. Varebeholdninger

Varelager	2.105	1.600
Nedskrivning af varebeholdning	<u>0</u>	<u>0</u>
	<u>2.105</u>	<u>1.600</u>

Varelager består af varer som bruges i restaurant, i boddrift samt merchandise.

Noter

	<u>2015</u> <u>t.kr.</u>	<u>2014</u> <u>t.kr.</u>
8. Værdipapirer, disponible for salg (kortfristet)		
Børsnoterede obligationer	11.099	0
Børsnoterede aktier	3.381	0
Unoterede aktier	<u>42</u>	<u>1</u>
	<u>14.522</u>	<u>1</u>

Koncernens værdipapirbeholdning måles til dagsværdi. Værdipapirerne består primært af børsnoterede danske obligationer og aktier og en unoteret aktie. De børsnoterede værdipapirer måles til børskursen pr. balancedagen. Obligationsbeholdningen har fast rente. Unoterede aktier er målt til kostpris, da dagsværdi ikke kan opgøres pålideligt.

	<u>2015</u> <u>t.kr.</u>	<u>2014</u> <u>t.kr.</u>
9. Aktiekapital		
Aktiekapital 01.07.	67.211	23.278
Kapitalforhøjelse, kontant	<u>0</u>	<u>43.933</u>
Aktiekapital 31.12.	<u>67.211</u>	<u>67.211</u>

Aktiekapitalen på 268.845.531 stk. pr. 31.12.2015 fordeler sig således:

A-aktier, 10 stemmer pr. 0,25 kr. aktie, 586.874 stk. á 0,25 kr.

B-aktier, 1 stemme pr. 0,25 kr. aktie, 268.258.657 stk. á 0,25 kr.

Aktiekapitalen er fuldt indbetalt.

10. Eventualforpligtelser, eventualaktiver og sikkerhedsstillelser

Aarhus Elite A/S er i henhold til forpagtningsaftalen med Aarhus Kommune og driften af Atletion forpligtet til at opretholde en egenkapital på over 2.500 t.kr. i datterselskabet, Atletion A/S. Pr. 31.12.2015 udgør egenkapitalen i datterselskabet 9.238 t.kr. (31.12.2014: 7.410 t.kr.).

Koncernen har en forpagtningsaftale med Aarhus Kommune, som er gældende frem til 2020. Den årlige forpagtningsafgift til kommunen i 2015/16 forventes at udgøre ca. 1,6 mio. kr.

I forbindelse med salg af kontraktrettigheder knytter der sig i enkelte tilfælde betalinger, der først effektueres, når en række betingelser er opfyldt. Indtægterne i forbindelse hermed indregnes, i takt med at betingelserne opfyldes.

Koncernen har indgået sædvanlige kontrakter med spillere og trænere, der er uopsigelige for selskabet i kontraktperioden.

Noter

11. Transaktioner med nærtstående parter

Aarhus Elite A/S har ingen nærtstående parter med bestemmende indflydelse på Aarhus Elite A/S.

Koncernens nærtstående parter med betydelig indflydelse omfatter Aarhus Gymnastikforening af 1880 samt bestyrelse og direktion.

Nærtstående parter omfatter endvidere selskaber, hvori bestyrelse og direktion har væsentlige interesser.

Der foreligger samarbejdsaftale mellem Aarhus Elite A/S og AGF af 1880 med ret til blandt andet at benytte den af DBU udstedte licens til at drive betalt fodbold og til at benytte AGF af 1880's faciliteter. Som følge af dette betaler selskabet en afgift, der i halvåret 01.07.2015 - 31.12.2015 udgør 400 t.kr. (2014: 798 t.kr.).

Medlemmer af direktion og bestyrelse samt andre ledende medarbejdere i koncernen er i perioden vederlagt således:

	2015	2014
	t.kr.	t.kr.
Bestyrelseshonorar	312	312
Lønninger og gager	1.343	2.885
Pension	119	246
	1.774	3.443

Direktionen og enkelte ledende medarbejdere har sædvanlig bonusordning, fri bil til rådighed samt øvrige sædvanlige personalegoder (telefon mv.), der indgår i posten lønninger og gager. Ingen medarbejdere har aktiebaserede bonusordninger.

Koncernen har i halvåret haft følgende transaktioner med nærtstående parter ud over vederlag til ledelsen, jf. ovenfor:

2015	Koncern		
	AGF af	Bestyrelse	I alt
	1880	t.kr.	t.kr.
	t.kr.	t.kr.	t.kr.
Salg af varer og tjenesteydelser	283	197	480
Køb af tjenesteydelser	262	213	475
Licensudgifter	400	0	400
Leverandørgæld	400	300	700
Tilgodehavende	39	0	39

Noter

2014	Koncern		
	AGF af 1880 t.kr.	Bestyrelse t.kr.	I alt t.kr.
11. Transaktioner med nærtstående parter - fortsat			
Salg af varer og tjenesteydelser	170	199	369
Køb af tjenesteydelser	207	270	477
Licensudgifter	798	0	798
Leverandørgæld	121	135	256

Der er ikke stillet sikkerhed eller givet garantier for udeståender på balancedagen. Såvel tilgodehavender som gæld vil blive afviklet ved kontant betaling. Der er ikke i regnskabsåret realiseret tab på tilgodehavender hos nærtstående parter eller foretaget nedskrivninger af sådanne til imødegåelse af sandsynlige tab.

Transaktioner med dattervirksomheder er elimineret i koncernregnskabet i overensstemmelse med den anvendte regnskabspraksis, og samhandlen er sket på normale markedsmæssige vilkår. Transaktioner med nærtstående parter omfatter salg af sponsorater og øvrige indtægter samt køb af advokat- og andre rådgivningsydelser.

12. Begivenheder efter statusdagen

Der er ikke indtrådt væsentlige begivenheder efter balancedagen.

