



**Århus***Elite*

**HALVÅRSRAPPORT 2011/12**

Århus Elite A/S • CVR-nr. 83 83 99 10

## Indholdsfortegnelse

	<u>Side</u>
Resumé for 1. halvår 2011/12	1
Selskabsoplysninger	2
Ledelsespåtegning	3
Ledelsesberetning	4
Totalindkomstopgørelse for 1. halvår 2011/12	11
Balance pr. 31.12.2011	12
Egenkapitalopgørelse for perioden 1. juli - 31. december 2011	14
Egenkapitalopgørelse for perioden 1. juli - 31. december 2010	14
Pengestrømsopgørelse for perioden 1. juli - 31. december 2011	15
Noteoversigt	16

## Resumé for 1. halvår 2011/12

Bestyrelsen har i dag godkendt halvårsrapporten for 1. halvår 2011/12 (perioden 1. juli - 31. december 2011) for Århus Elite A/S.

Periodens resultat for perioden 1. juli – 31. december 2011 udviser et underskud på 7,7 mio. kr. Resultatet i AGF Fodbold er bedre end forventet primært grundet gode sportslige præstationer i efterårssæsonen. I NRGi Park & Arena er resultatet lidt under forventet, hvilket dels kan begrundes i et vanskeligt og udfordrende marked for arrangementer, samt pres på indtjeningsmarginer. For koncernen som helhed er resultatet, som følge af oprykningen, ca. 10 mio. kr. bedre end samme periode sidste år, hvor der blev realiseret et underskud på 17,4 mio. kr.

Koncernens omsætning er steget fra 32,7 mio. kr. til 45,7 mio. kr., hvilket skyldes øgede indtægter fra tv, entré, bodsalg, merchandise og sponsorer.

### Væsentlige begivenheder m.v. i halvåret

Som oplyst i selskabsmeddelelse nr. 7/2011 har selskabets ordinære generalforsamling d. 28. oktober 2011 vedtaget en kapitalnedsættelse. Denne er gennemført pr. 31/12 2011, og efterfølgende registreret d. 18. januar 2012.

### Forventninger til helåret

Ledelsen forventer et underskud i regnskabsåret 2011/12 på mellem 13 og 17 mio. kr. Dette er en præcisering af forventningerne i forhold til tidligere (periodemeddelelse nr. 6/2011 af 28. oktober 2011) hvor forventningen var "... et negativt resultat, der dog vil være væsentligt bedre end den seneste sæson i Superligaen 2009/10 (-25,3 mio. kr.), og dermed markant bedre end 2010/11 (-34,8 mio. kr.)."

Aarhus, den 21. februar 2012

Jan Christensen  
Administrerende direktør

Torben Bjerre-Madsen  
Bestyrelsesformand

### Kontaktperson

Dich Stoffer  
Økonomidirektør  
Tlf: 8938-6000  
E-mail: [ds@aarhus-elite.dk](mailto:ds@aarhus-elite.dk)

## **Selskabsoplysninger**

### **Selskab**

Århus Elite A/S

Stadion Alle 70

8000 Aarhus C

CVR-nr.: 83 83 99 10

Hjemstedskommune: Aarhus

Telefon: 89 38 60 00

Telefax: 89 38 60 19

Internet: [www.aarhus-elite.dk](http://www.aarhus-elite.dk)

E-mail: [info@aarhus-elite.dk](mailto:info@aarhus-elite.dk)

### **Bestyrelse**

Torben Bjerre-Madsen, formand

Lars Fournais, næstformand

Jens Harmsen

Jesper Ørskov Nielsen

Erik Meineche Schmidt

Michael Vad

### **Direktion**

Jan Christensen

## Ledelsespåtegning

Bestyrelsen og direktionen har dags dato behandlet og godkendt halvårsrapporten for regnskabsåret 1. juli - 31. december 2011 for Århus Elite A/S.

Halvårsrapporten er ikke revideret eller reviewet af selskabets revisor.

Halvårsrapporten er aflagt i overensstemmelse med IAS 34, Præsentation af delårsregnskaber, som godkendt af EU og yderligere danske oplysningskrav til delårsrapporter for børsnoterede selskaber.

Det er vores opfattelse, at halvårsrapporten giver et retvisende billede af koncernens aktiver, passiver og finansielle stilling pr. 31. december 2011 samt af resultatet af koncernens aktiviteter og pengestrømme for perioden 1. juli - 31. december 2011.

Ledelsesberetningen indeholder efter vor opfattelse en retvisende redegørelse for udviklingen i koncernens aktiviteter og økonomiske forhold, periodens resultat og af den finansielle stilling som helhed for de virksomheder, der er omfattet af koncernregnskabet samt en beskrivelse af de væsentligste risici og usikkerhedsfaktorer, som koncernen står over for.

Aarhus, den 21. februar 2012

### Direktion

Jan Christensen  
Administrerende direktør

/Dich Stoffer  
Økonomidirektør

### Bestyrelse

Torben Bjerre-Madsen  
Formand

Lars Fournais  
Næstformand

Jens Harmsen

Jesper Ørskov Nielsen

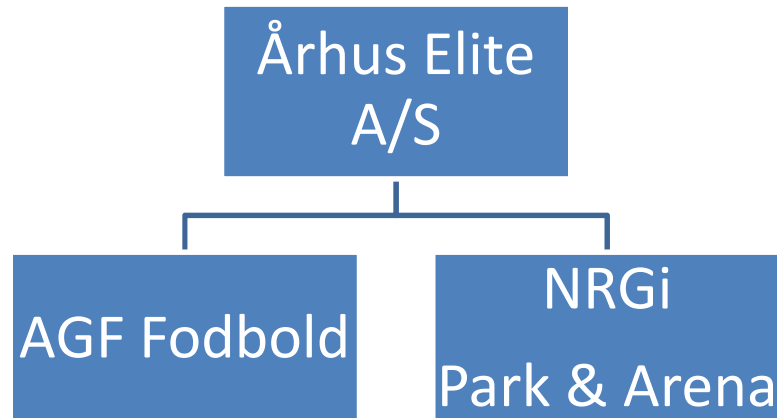
Erik Meineche Schmidt

Michael Vad

## Ledelsesberetning

### Aktiviteter

Århus Elite A/S har forretningsområderne ”Fodbold” og ”Faciliteter”. Aktiviteterne i ”Fodbold” omfatter driften af AGF’s bedste fodboldhold og ungdomselitehold. Aktiviteterne i ”Faciliteter” omfatter driften af sports- og eventfaciliteten NRGi Park & Arena, som forpagtes fra Aarhus Kommune.



### Koncernen

Århus Elite A/S, som driver AGF Fodbold, ejer følgende selskaber helt eller delvist: Atletion A/S (100%), Dioh Williams Playersponsorat ApS (51%), Århus Elite Fysioterapi ApS (100%).

### Mission: ”Fodbold og forretning”

Med udgangspunkt i AGF Fodbold og NRGi Park & Arena skaber vi værdi for vores aktionærer, samarbejdspartnere, fans og tilskuere.

### Vision: ”Vestdanmarks bedste fodboldvirksomhed – en forretning i balance”

På sigt skal:

- AGF være den bedst placerede fodboldklub i Vestdanmark
- NRGi Park & Arena være den førende udbyder af rammerne for store sportslige, kulturelle og kommercielle aktiviteter i Østjylland
- Koncernens økonomi være i balance

### Værdier: ”Passion, engagement, ansvar, respekt”

Vores værdier er: passion, engagement, ansvar og respekt. De er et udtryk for, hvorledes medarbejdere og ledelse forventes at agere, og hvorledes Århus Elite ønsker at blive opfattet af omverdenen.

## Ledelsesberetning

	år til dato 31.12. 2011 t.kr.	år til dato 31.12. 2010 t.kr.	hele året 2010/11 t.kr.
<b>Koncernens hoved- og nøgletal</b>			
<b>Hovedtal</b>			
Nettoomsætning	45.715	32.695	72.015
Resultat før transferaktiviteter og finansielle poster	(6.346)	(15.035)	(28.867)
Resultat af transferaktiviteter	(1.457)	(1.955)	(5.649)
Resultat af primær drift	(7.803)	(16.990)	(34.516)
Resultat af finansielle poster	85	(414)	(304)
Resultat før skat	(7.718)	(17.404)	(34.820)
Periodens resultat	(7.718)	(17.404)	(34.820)
Periodens totalindkomst	(7.318)	(17.404)	(34.914)
Langfristede aktiver	27.878	33.922	27.818
Kortfristede aktiver	44.541	67.407	49.258
<b>Aktiver i alt</b>	<b>72.419</b>	<b>101.329</b>	<b>77.076</b>
Aktiekapital	23.278	93.111	93.111
Egenkapital excl. minoritet	43.204	68.025	50.522
<b>Egenkapital inkl. minoritet</b>	<b>43.204</b>	<b>68.375</b>	<b>50.865</b>
Langfristede gældsforpligtelser	511	518	280
Kortfristede gældsforpligtelser	28.704	32.436	25.931
Pengestrøm fra driften	(4.920)	(7.958)	(22.346)
Pengestrøm fra investering, netto	(958)	2.382	(17.532)
Pengestrøm fra finansiering	(74)	59.272	59.266
<b>Pengestrøm i alt</b>	<b>(5.952)</b>	<b>53.696</b>	<b>19.503</b>
Investeringer i materielle anlægsaktiver	785	176	220
Gennemsnitligt antal fuldtidsansatte	90	94	92
Antal aktier, ultimo (i tusinde styk)	93.111	93.111	93.111
Antal aktier, gennemsnit for perioden (i tusinde styk)	93.111	69.833	69.833
Antal aktier, udvandet (i tusinde styk)	93.111	93.111	93.111
<b>Nøgletal</b>			
Resultat pr. aktie (kr.)	0	0	0
Udbytte pr. aktie (kr.)	0	0	0
Indre værdi pr. aktie (kr.)	0	0	1
Soliditetsgrad (%)	60	67	66
Egenkapitalens forrentning (%)	-	-	-

## Ledelsesberetning

Efter de seneste års trimning af koncernen kom AGF's nedrykning og sidste års ophold i 1. division som en uventet udfordring. Heldigvis lykkedes oprykningen i første forsøg, og den økonomiske konsekvens af at spille i den næstbedste række blev kun af 1 års varighed.

Efter oprykningen blev følgende 6 fokusområder defineret for året 2011/12.

AGF:

1. Konsolidering i Superligaen
2. Styrkelse af talentudvikling
3. Produkt-, system- og aktivitetsudvikling
4. Øget omsætning

NRGi Park & Arena:

5. Positionering som regionens førende facilitet for store sports-, underholdnings- og erhvervsarrangementer
6. Øget produktudvikling, marketing og salg

Nedenfor gives en status på disse punkter ved halvåret.

### Fokusområder AGF

#### Konsolidering i Superligaen

Med den nuværende placering som nr. 5, 1 point efter en 3. plads, er målsætningen foreløbig opfyldt. Det forventes, at vi sammen med 6-8 andre klubber vil komme til at spille med om pladserne, der giver adgang til europæisk fodbold.

#### Styrkelse af talentudvikling

Med en placering som hhv. nr. 1 og 5 i danmarksturneringen er vores U17- og U19-hold bedre placeret end i mange år. Ligeledes har vi et tilfredsstillende antal ungdomslandsholdspillere. Dette er blandt andre resultaterne af de seneste års øgede fokus på talentudvikling, scouting, tæt samarbejde med vore 58 samarbejdsklubber, samt generel styrkelse af organisationen.

#### Produkt-, system- og aktivitetsudvikling

Koncernen har fortsat sin udvikling af elektroniske systemer vedrørende administration, salg og markedsføring, hvilket har til formål at forbedre ledelsesinformation samt effektivisere processer. Ligeledes har Århus Elite introduceret nye produkter og aktiviteter i salgsfunktionen, hvilket blandt andet har resulteret i, at salget af merchandiseartikler er markant forøget i forhold til tidligere år. Ligeledes har tilskuerudviklingen været tilfredsstillende, blandt andet som følge af markant forbedret kommunikation omkring kampe.



## Ledelsesberetning

### Øget omsætning

Den primære omsætning i AGF kommer fra entré- og bodsalgsindtægter, tv indtægter, sponsorindtægter og merchandise. Med 11.658 tilskuere i gennemsnit til hjemmekampene i efterårssæsonen, er entré- og bodsalgsindtægter på et tilfredsstillende niveau. TV-indtægterne er over budget, mens sponsorindtægterne trods en markant forøgelse siden sidste år har været i underkanten af det forventede. Der har ikke, i modsætning til tidligere år, været indtægter fra spillersalg.

### Fokusområder NRGi Park & Arena

#### Positionering som regionens førende facilitet for store sports-, underholdnings- og erhvervsarrangementer

NRGi Park & Arena har potentiale til at blive regionens foretrukne facilitet for større sportsarrangementer, messer, udstillinger, koncerter og events. Der har i halvåret været arbejdet intensivt med netværk til relevante beslutningstagere inden for relevante områder med det formål at positionere faciliteten og etablere nye forretningsmuligheder.

#### Øget produktudvikling, marketing og salg

Efter de seneste års udbygning og reovering af VIP-lounges er der det seneste halvår foretaget en generel opgradering af de øvrige mødelokaler på faciliteten. De nye og lettere adgangsfaciliteter for brugerne af NRGi Arena er blevet taget i brug til arrangørernes store tilfredshed. Der har været afholdt en del messer og konferencer, der viser, at faciliteten er særdeles velegnet til dette formål. Markedsføringen af NRGi Park og Arena's forskellige produkter er intensiveret.

#### Udvikling i aktiviteter og økonomiske forhold

Periodens resultat for 1. juli – 31. december 2011 udviser et underskud på 7,7 mio. kr. Resultatet i AGF Fodbold er bedre end forventet grundet gode sportslige præstationer i efterårssæsonen. I NRGi Park & Arena er resultatet lidt under forventet, hvilket kan begrundes i et vanskeligt og udfordrende marked for arrangementer, samt pres på indtjeningsmarginer. For koncernen som helhed er resultatet, som følge af oprykningen, ca. 10 mio. kr. bedre end samme periode sidste år, hvor der blev realiseret et underskud på 17,4 mio. kr.

Koncernens omsætning er steget fra 32,7 mio. kr. til 45,7 mio. kr., hvilket skyldes øgede indtægter fra tv, entré, bodsalg, merchandise og sponsorer.

## Ledelsesberetning

Omkostninger er steget 4,7 mio. kr., som fordeler sig med 2,2 mio. kr. på eksterne omkostninger, der er direkte relaterede til øgede omkostninger ved at spille i Superligaen samt vareforbrug i forbindelse med den øgede omsætning, og 2,5 mio. kr. på personaleomkostninger.

Egenkapitalen udgør pr. 31. december 2011 43,2 mio. kr., og likvide beholdninger inkl. værdipapirer udgør 25,9 mio. kr.

Pengestrømme fra driften er i regnskabsperioden negative med 5,0 mio. kr. i modsætning til negative pengestrømme på 8,0 mio. kr. i samme periode sidste år, hvilket primært skyldes, at AGF Fodbold sidste år var i 1. division, men i forgangne halvår har været i Superligaen. Den totale likviditetsvirkning i perioden er negativ med 6,0 mio. kr.

Koncernen har i løbet af halvåret, som tidligere meddelt, og grundet periodens forventede resultat, konstateret et kapitaltab i henhold til Selskabslovens §119, dvs. at koncernen har tabt mere end halvdelen af den nominelle aktiekapital. Bestyrelsen har håndteret dette, idet bestyrelsen på Selskabets ordinære generalforsamling i oktober 2011 foreslog at nedsætte Selskabets aktiekapital, hvilket blev vedtaget. Således er Selskabets aktiekapital besluttet nedsat med nom. kr. 69.833.097 fra nom. kr. 93.110.796 til nom. kr. 23.277.699. Kapitalnedsættelsen gennemføres ved en ligelig nedskrivning af alle aktier fra nom. kr. 1,00 til nom. kr. 0,25. Kapitalnedsættelsen er gennemført og indarbejdet i balancen pr. 31. december 2011, og efterfølgende registreret hos Erhvervsstyrelsen d. 18. januar 2012.

### Transaktioner med nærtstående parter

Der henvises til halvårsregnskabets note 8 for specifikation med nærtstående parter.

### Forventninger og andre udsagn om fremtiden

Ledelsen forventer et underskud i regnskabsåret 2011/12 på mellem 13 og 17 mio. kr. Dette er en præcisering af forventningerne i forhold til tidligere (periodemeddelelse nr. 6/2011 af 28. oktober 2011) hvor forventningen var "... et negativt resultat, der dog vil være væsentligt bedre end den seneste sæson i Superligaen 2009/10 (-25,3 mio. kr.), og dermed markant bedre end 2010/11 (-34,8 mio. kr.)."

Forventningerne til regnskabsåret 2011/12 repræsenterer ledelsens bedste skøn. Forventningerne og målsætningerne indeholder skøn og fremadrettede forventninger, der er behæftet med usikkerhed. Faktiske resultater kan afvige fra forventningerne, idet forudsatte begivenheder ofte ikke indtræder som forventet, og afvigelser kan være væsentlige. Forventningerne er udarbejdet i overensstemmelse med koncernens normale procedurer for udarbejdelse af skøn for fremtidige perioder, og er baseret på koncernens anvendte regnskabspraksis for indregning og måling.

## Ledelsesberetning

### Branchespecifikke & virksomhedsspecifikke risikofaktorer

Branchespecifikke & virksomhedsspecifikke risikofaktorer har ikke ændret sig i forhold til årsrapporten 2010/11, hvortil der henvises.

### Aktionærinformation

Aktieinformation:

Fondsbørs: NASDAQ OMX Copenhagen A/S

Aktiekapital: 23.277.699 kr.

Nominal stykstørrelse: 0,25 kr.

Antal aktier: 93.110.796 stk. pr. 31. december 2011

Aktieklasser: A-aktier og B-aktier

Antal stemmer pr. aktie: A-aktier 10 stemmer og B-aktier 1 stemme

Ihændeaverpapir: Ja

Stemmeretsbegrænsning: For aktier, der er erhvervet ved overdragelse, er stemmeretten betinget af, at vedkommende senest 3 måneder før generalforsamlingen enten har fået sine aktier noteret på navn i selskabets aktiebog eller anmeldt og dokumenteret erhvervelsen af aktierne over for selskabet.

Begrænsninger i omsættelighed: Hvis A-aktier ønskes overdraget, skal aktierne tilbydes de øvrige A-aktionærer. Hvis øvrige A-aktionærer ikke gør brug af købsretten, kan de aktier, der har været genstand for tilbuddet, omsættes frit til mindst samme kurs, som blev tilbudt de øvrige aktionærer.

For B-aktier gælder ingen indskrænkninger i aktiernes omsættelighed.

### Ejerforhold

Følgende aktionærer har pr. 31. december 2011 anmeldt besiddelse af aktier, som er tillagt enten mindst 5% af aktiekapitalens stemmer eller hvis pålydende værdi overstiger mindst 5% af aktiekapitalen:

- Alm. Brand: 7.471.054 styk A- og B-aktier. Ejerandel: 8,02%. Stemmeandel: 8,39%.

## Ledelsesberetning

### Finanskalender for den resterende del af regnskabsåret 2011/12

Den 26. april 2012	Periodemeddelelse (1/7 2011 – 31/3 2012)
Den 18. september 2012	Årsregnskabsmeddelelse (2011-12)
Den 26. oktober 2012	Generalforsamling (2011-12)

### Århus Elite A/S har i perioden 1. juli 2011 og frem til 21. februar 2012 sendt følgende meddelelser til NASDAQ OMX Copenhagen A/S

Nr. 04/2011	23.09.2011	Århus Elite A/S' årsregnskab 2010/11
Nr. 05/2011	07.10.2011	Indkaldelse til generalforsamling
Nr. 06/2011	28.10.2011	Periodemeddelelse (1/7 - 30/9 2011)
Nr. 07/2011	28.10.2011	Forløb af ordinær generalforsamling
Nr. 01/2012	20.01.2012	Registreret kapitalnedsættelse

**Totalindkomstopgørelse for 1. halvår 2011/12****Koncern**

	Note	År til dato 31.12. 2011 t.kr.	År til dato 31.12. 2010 t.kr.	Hele året 2010/11 t.kr.
Nettoomsætning	3	45.715	32.695	72.015
Eksterne omkostninger		(22.307)	(20.100)	(42.018)
Personaleomkostninger		(28.436)	(25.953)	(55.379)
Af- og nedskrivninger		<u>(1.318)</u>	<u>(1.677)</u>	<u>(3.485)</u>
<b>Resultat før transferaktivitet og finansielle poster</b>		<b>(6.346)</b>	<b>(15.035)</b>	<b>(28.867)</b>
Resultat af transferaktiviteter		<u>(1.457)</u>	<u>(1.955)</u>	<u>(5.649)</u>
<b>Resultat af primær drift (EBIT)</b>		<b>(7.803)</b>	<b>(16.990)</b>	<b>(34.516)</b>
Finansielle indtægter		415	52	403
Finansielle omkostninger		<u>(330)</u>	<u>(466)</u>	<u>(707)</u>
<b>Resultat før skat</b>		<b>(7.718)</b>	<b>(17.404)</b>	<b>(34.820)</b>
Skat af periodens resultat		<u>0</u>	<u>0</u>	<u>0</u>
<b>Periodens resultat</b>		<b>(7.718)</b>	<b>(17.404)</b>	<b>(34.820)</b>
<b>Anden totalindkomst</b>				
Dagsværdiregulering, værdipapirer disponible for salg	9	<u>400</u>	<u>0</u>	<u>(94)</u>
<b>Anden Totalindkomst</b>		<b>400</b>	<b>0</b>	<b>(94)</b>
<b>Totalindkomst</b>		<b><u>(7.318)</u></b>	<b><u>(17.404)</u></b>	<b><u>(34.914)</u></b>
<b>Fordeling af periodens resultat</b>				
Moderselskabets aktionærer		(7.718)	(16.331)	(33.740)
Minoritetsinteressers andel af periodens resultat		<u>0</u>	<u>(1.073)</u>	<u>(1.080)</u>
		<b><u>(7.718)</u></b>	<b><u>(17.404)</u></b>	<b><u>(34.820)</u></b>
<b>Fordeling af periodens totalindkomst</b>				
Moderselskabets aktionærer		(7.318)	(16.331)	(33.834)
Minoritetsinteressers andel af periodens resultat		<u>0</u>	<u>(1.073)</u>	<u>(1.080)</u>
		<b><u>(7.318)</u></b>	<b><u>(17.404)</u></b>	<b><u>(34.914)</u></b>
<b>Resultat pr. aktie (EPS)</b>				
Resultat pr. aktie á 1 kr. (kr.)		0	0	0
Resultat pr. aktie, udvandet á 1 kr. (kr.)		0	0	(1)

**Balance pr. 31.12.2011**

		<b>Koncern</b>		
	<b>Note</b>	<b>31.12. 2011 t.kr.</b>	<b>31.12. 2010 t.kr.</b>	<b>30.06. 2011 t.kr.</b>
Kontraktrettigheder	4	<u>5.337</u>	<u>5.983</u>	<u>4.448</u>
<b>Immaterielle aktiver</b>		<b><u>5.337</u></b>	<b><u>5.983</u></b>	<b><u>4.448</u></b>
Ombygning af lejede lokaler		10.158	14.149	10.728
Driftsmateriel og inventar		<u>6.262</u>	<u>7.669</u>	<u>6.521</u>
<b>Materielle aktiver</b>	5	<b><u>16.420</u></b>	<b><u>21.818</u></b>	<b><u>17.249</u></b>
Værdipapirer, der er disponible for salg		<u>6.121</u>	<u>6.121</u>	<u>6.121</u>
<b>Finansielle aktiver</b>		<b><u>6.121</u></b>	<b><u>6.121</u></b>	<b><u>6.121</u></b>
<b>Langfristede aktiver</b>		<b><u>27.878</u></b>	<b><u>33.922</u></b>	<b><u>27.818</u></b>
<b>Varebeholdninger</b>	6	<b><u>747</u></b>	<b><u>808</u></b>	<b><u>820</u></b>
Tilgodehavender fra salg og tjenesteydelser		8.717	7.781	7.073
Andre tilgodehavender		5.090	7.700	6.801
Periodeafgrænsningsposter		<u>4.060</u>	<u>1.877</u>	<u>789</u>
<b>Tilgodehavender</b>		<b><u>17.867</u></b>	<b><u>17.358</u></b>	<b><u>14.663</u></b>
Værdipapirer, der er disponible for salg		<u>20.101</u>	<u>0</u>	<u>19.078</u>
<b>Likvide beholdninger</b>		<b><u>5.826</u></b>	<b><u>49.241</u></b>	<b><u>11.893</u></b>
<b>Aktiver bestemt for salg</b>		<b><u>0</u></b>	<b><u>0</u></b>	<b><u>2.804</u></b>
<b>Kortfristede aktiver</b>		<b><u>44.541</u></b>	<b><u>67.407</u></b>	<b><u>49.258</u></b>
<b>Aktiver</b>		<b><u>72.419</u></b>	<b><u>101.329</u></b>	<b><u>77.076</u></b>

**Balance pr. 31.12.2011**

	<b>Note</b>	<b>Koncern</b>		
		<b>31.12. 2011 t.kr.</b>	<b>31.12. 2010 t.kr.</b>	<b>30.06. 2011 t.kr.</b>
Aktiekapital	7	23.278	93.111	93.111
Overkurs ved emission		0	0	0
Overført resultat		<u>19.926</u>	<u>(25.086)</u>	<u>(42.589)</u>
<b>Egenkapital tilhørende moderselskabets aktionærer</b>		<b><u>43.204</u></b>	<b><u>68.025</u></b>	<b><u>50.522</u></b>
<b>Egenkapital tilhørende minoritetsinteresser</b>		<b><u>0</u></b>	<b><u>350</u></b>	<b><u>343</u></b>
<b>Egenkapital</b>		<b><u>43.204</u></b>	<b><u>68.375</u></b>	<b><u>50.865</u></b>
Bankgæld		0	118	0
Finansielle leasingforpligtelser		<u>511</u>	<u>400</u>	<u>280</u>
<b>Langfristede forpligtelser</b>		<b><u>511</u></b>	<b><u>518</u></b>	<b><u>280</u></b>
Finansielle leasingforpligtelser		223	146	184
Bankgæld		0	3.155	115
Leverandørgæld		3.424	6.024	5.504
Anden gæld		13.591	12.546	13.955
Periodeafgrænsningsposter		<u>11.466</u>	<u>10.565</u>	<u>6.173</u>
<b>Kortfristede forpligtelser</b>		<b><u>28.704</u></b>	<b><u>32.436</u></b>	<b><u>25.931</u></b>
<b>Forpligtelser</b>		<b><u>29.215</u></b>	<b><u>32.954</u></b>	<b><u>26.211</u></b>
<b>Passiver</b>		<b><u>72.419</u></b>	<b><u>101.329</u></b>	<b><u>77.076</u></b>

## Egenkapitalopgørelse for perioden 1. juli - 31. december 2011

	Koncern					
	Aktie- kapital t.kr.	Overkurs ved emission t.kr.	Overført resultat t.kr.	Egen- kapital tilhørende modersel- skabets aktionærer t.kr.	Egen- kapital tilhørende minoritets- interesser t.kr.	Egen- kapital i alt t.kr.
<b>Egenkapital 01.07.2011</b>	<b>93.111</b>	<b>0</b>	<b>(42.589)</b>	<b>50.522</b>	<b>343</b>	<b>50.865</b>
Periodens resultat	0	0	(7.718)	(7.718)	0	(7.718)
Anden totalindkomst	0	0	400	400	0	400
<b>Totalindkomst</b>	<b>0</b>	<b>0</b>	<b>(7.318)</b>	<b>(7.318)</b>	<b>0</b>	<b>(7.318)</b>
Kapitalnedsættelse	(69.833)	0	69.833	0	0	0
Likvidation af selskab	0	0	0	0	(343)	(343)
<b>Egenkapital 31.12.2011</b>	<b>23.278</b>	<b>0</b>	<b>19.926</b>	<b>43.204</b>	<b>0</b>	<b>43.204</b>

## Egenkapitalopgørelse for perioden 1. juli - 31. december 2010

	Koncern					
	Aktie- kapital t.kr.	Overkurs ved emission t.kr.	Overført resultat t.kr.	Egen- kapital tilhørende modersel- skabets aktionærer t.kr.	Egen- kapital tilhørende minoritets- interesser t.kr.	Egen- kapital i alt t.kr.
<b>Egenkapital 01.07.2010</b>	<b>46.555</b>	<b>0</b>	<b>(21.620)</b>	<b>24.935</b>	<b>1.423</b>	<b>26.358</b>
Periodens resultat	0	0	(16.331)	(16.331)	(1.073)	(17.404)
Anden totalindkomst	0	0	0	0	0	0
<b>Totalindkomst</b>	<b>0</b>	<b>0</b>	<b>(16.331)</b>	<b>(16.331)</b>	<b>(1.073)</b>	<b>(17.404)</b>
Kapitalforhøjelse	46.556	16.293	0	62.849	0	62.849
Overført til overført resultat	0	(12.865)	12.865	0	0	0
Emissionsomkostninger	0	(3.428)	0	(3.428)	0	(3.428)
<b>Øvrige transaktioner</b>	<b>46.556</b>	<b>0</b>	<b>12.865</b>	<b>59.421</b>	<b>0</b>	<b>59.421</b>
<b>Egenkapital 31.12.2010</b>	<b>93.111</b>	<b>0</b>	<b>(25.086)</b>	<b>68.025</b>	<b>350</b>	<b>68.375</b>



## Pengestrømsopgørelse for perioden 1. juli - 31. december 2011

	<b>Koncern</b>		
	<b>31.12. 2011 t.kr.</b>	<b>31.12. 2010 t.kr.</b>	<b>30.06. 2011 t.kr.</b>
<u>Note</u>	<u>t.kr.</u>	<u>t.kr.</u>	<u>t.kr.</u>
Resultat af primær drift (EBIT)	(7.803)	(16.990)	(34.516)
Af- og nedskrivninger inkl. tab og gevinst ved transferaktivitet	<u>3.079</u>	<u>6.957</u>	<u>11.000</u>
	<b>(4.724)</b>	<b>(10.033)</b>	<b>(23.516)</b>
Ændring i driftskapital:			
Tilgodehavender mv.	(3.130)	1.153	3.573
Leverandørgæld, anden gæld mv.	<u>2.849</u>	<u>1.336</u>	<u>(2.099)</u>
<b>Pengestrømme vedrørende primær drift</b>	<b>(5.005)</b>	<b>(7.544)</b>	<b>(22.042)</b>
Renteindtægter, betalte	415	52	403
Renteomkostninger, betalte	(330)	(466)	(707)
Betalt selskabsskat	<u>0</u>	<u>0</u>	<u>0</u>
<b>Pengestrømme vedrørende drift</b>	<b>(4.920)</b>	<b>(7.958)</b>	<b>(22.346)</b>
Køb af kontraktrettigheder	(2.650)	(810)	(3.123)
Salg af kontraktrettigheder mv.	0	3.368	4.983
Køb af indretning, driftsmateriel og inventar	(785)	(176)	(220)
Salg af værdipapirer	3.787	0	0
Køb af værdipapirer	(4.410)	0	(19.172)
Salg af aktiver	<u>3.100</u>	<u>0</u>	<u>0</u>
<b>Pengestrømme vedrørende investeringer</b>	<b>(958)</b>	<b>2.382</b>	<b>(17.532)</b>
Provenu ved optagelse af lån	354	0	0
Afdrag på lån	(85)	(149)	(155)
Minoritetsinteressers andel af likvidationsprovenue	(343)	0	0
Kapitalforhøjelse i moderselskabet	0	62.849	62.849
Emissionsomkostninger ved kapitalforhøjelse	<u>0</u>	<u>(3.428)</u>	<u>(3.428)</u>
<b>Pengestrømme vedrørende finansieringsaktivitet</b>	<b>(74)</b>	<b>59.272</b>	<b>59.266</b>
<b>Ændring i likvider</b>	<b>(5.952)</b>	<b>53.696</b>	<b>19.388</b>
Likvider primo	<u>11.778</u>	<u>(7.610)</u>	<u>(7.610)</u>
<b>Likvider ultimo</b>	<b><u>5.826</u></b>	<b><u>46.086</u></b>	<b><u>11.778</u></b>

## Noter

### Noteoversigt

1. Anvendt regnskabspraksis
2. Regnskabsmæssige skøn, forudsætninger og usikkerheder
3. Segmentoplysninger for koncernen
4. Til- og afgang af immaterielle aktiver
5. Til- og afgang af materielle aktiver
6. Varebeholdninger
7. Aktiekapital
8. Transaktioner med nærtstående parter
9. Finansielle instrumenter
10. Salg af virksomhed
11. Begivenheder efter statusdagen

## Noter

### 1. Anvendt regnskabspraksis

Halvårsrapporten aflægges i overensstemmelse med IAS 34, Præsentation af delårsrapporter og yderligere danske oplysningskrav til delårsrapporter for børsnoterede selskaber. Der er ikke udarbejdet halvårsregnskab for moderselskabet.

Den i halvårsrapporten anvendte regnskabspraksis er uændret i forhold til den i selskabets årsrapport for 2010/11 anvendte og er udarbejdet i overensstemmelse med International Financial Reporting Standards som godkendt af EU og yderligere danske oplysningskrav til årsrapporter for børsnoterede selskaber. Vi henviser til årsrapporten 2010/11 for nærmere beskrivelse af den anvendte regnskabspraksis, herunder definitionerne på de angivne nøgletal, der i det omfang de er defineret heri, er beregnet i overensstemmelse med definitionerne i Den Danske Finansanalytiker-forenings vejledning ”Anbefaling & Nøgletal 2010”.

Halvårsrapporten aflægges i danske kroner (DKK), der er koncernselskabets funktionelle valuta.

### 2. Regnskabsmæssige skøn, forudsætninger og usikkerheder

Ved opgørelsen af den regnskabsmæssige værdi af visse aktiver og forpligtelser kræves skøn over, hvorledes fremtidige begivenheder påvirker værdien af disse aktiver og forpligtelser på balancedagen. Skøn, der er væsentlige for regnskabsaflæggelsen, foretages blandt andet ved opgørelsen af af- og nedskrivninger på immaterielle og materielle aktiver, hensatte forpligtelser, eventualforpligtelser samt værdiansættelsen af kontraktrettigheder og unoterede værdipapirer.

De anvendte skøn er baseret på forudsætninger, som ledelsen vurderer som forsvarlige, men som i sagens natur er usikre og uforudsigelige. Forudsætningerne kan være ufuldstændige eller unøjagtige, og uventede begivenheder eller omstændigheder kan opstå. Endvidere er virksomheden underlagt risici og usikkerheder, som kan føre til, at de faktiske resultater afviger fra disse skøn.

#### Nedskrivningsbehov på goodwillbeløb og kapitalandele i dattervirksomheder

Opgørelse af kapitalværdien fordrer et skøn over forventede fremtidige pengestrømme i henholdsvis den enkelte pengestrømsfrembringende enhed og dattervirksomhed samt fastlæggelse af en diskonteringsfaktor, der afspejler aktuelle markedsvurderinger af den tidsmæssige værdi af penge og den risiko, der er knyttet til realisation af de forventede pengestrømme.

#### Nedskrivningsbehov på øvrige kapitalandele, der er disponible for salg

Moderselskabets kapitalandele i Tivoli Friheden A/S er klassificeret som finansielle aktiver, der er disponible for salg. Kapitalandelene måles som udgangspunkt til kostpris, da der er tale om unoterede aktier, som det ikke er vurderet muligt at opføre til en tilstrækkelig pålidelig dagsværdi. I forbindelse med regnskabsaflæggelsen for 2011/12 er det vurderet, at kapitalandelene ikke er yderligere værdiforringet. Kapitalandelene er således opgjort til en værdi på 6.121 t.kr. svarende til værdien 30.06.2011.

## Noter

### 2. Regnskabsmæssige skøn, forudsætninger og usikkerheder - fortsat

#### Nedskrivningsbehov på tilgodehavender hos dattervirksomheder

Moderselskabet har i regnskabsåret nedskrevet 27 t.kr. (31.12.2010: 939 t. kr.) vedr. tilgodehavende hos selskabet Dioh Williams Playersponsorat ApS som følge af, at selskabet forventes likvideret i indeværende regnskabsår.

### 3. Segmentoplysninger for koncernen

#### Segmentopdeling

Ledelsesmæssigt og rapporteringsmæssigt er koncernen opdelt i 2 forretningsmæssige segmenter, der anses for at være koncernens primære segmentopdeling.

Aktiviteten i de 2 forretningsmæssige segmenter er følgende:

**Sportsvirksomhed**, herunder tv-penge, sponsorindtægter, transfer, kampafvikling m.v.

**Catering/faciliteter**, herunder udlejning af ejendom og lokaleleje, bodsalg og andre events i NRGi Arena, konferencer, koncertafviklinger m.v.

Overførsler af varesalg m.v. mellem segmenterne er opgjort til faktiske afregningspriser, der svarer til markedspriserne for de pågældende varer, tjenesteydelser mv.

	<b>Catering/ faciliteter t.kr.</b>	<b>Sport t.kr.</b>	<b>Ikke fordelt/ elimineret t.kr.</b>	<b>Koncern t.kr.</b>
<b>1. juli - 31. december 2011</b>				
Indtægter inkl. transferindtægter (323 t. kr.)	14.389	31.650	0	46.039
Nettoomsætning mellem segmenter	3.870	0	(3.870)	0
Omkostninger	<u>(19.765)</u>	<u>(37.947)</u>	<u>3.870</u>	<u>(53.842)</u>
<b>Resultat af primær drift</b>	<b><u>(1.506)</u></b>	<b><u>(6.297)</u></b>	<b><u>0</u></b>	<b><u>(7.803)</u></b>
<b>1. juli - 31. december 2010</b>				
Indtægter inkl. transferindtægter (7.393 t.kr.)	14.585	25.503	0	40.088
Nettoomsætning mellem segmenter	3.582	0	(3.582)	0
Omkostninger	<u>(18.623)</u>	<u>(42.037)</u>	<u>3.582</u>	<u>(57.078)</u>
<b>Resultat af primær drift</b>	<b><u>(456)</u></b>	<b><u>(16.534)</u></b>	<b><u>0</u></b>	<b><u>(16.990)</u></b>

## Noter

	<b>2011</b>	<b>2010</b>
	<b>t.kr.</b>	<b>t.kr.</b>
<b>4. Til- og afgang af immaterielle aktiver</b>		
Tilgang af kontraktrettigheder	<u>2.650</u>	<u>810</u>
<b>Periodens tilgang</b>	<b><u>2.650</u></b>	<b><u>810</u></b>
Afgang af kontraktrettigheder	<u>0</u>	<u>3.190</u>
<b>Periodens afgang til regnskabsmæssig værdi</b>	<b><u>0</u></b>	<b><u>3.190</u></b>
<b>5. Til- og afgang af materielle aktiver</b>		
Tilgang af materielle aktiver	<u>785</u>	<u>176</u>
<b>Periodens tilgang</b>	<b><u>785</u></b>	<b><u>176</u></b>
Afgang af materielle aktiver	<u>0</u>	<u>178</u>
<b>Periodens afgang til regnskabsmæssig værdi</b>	<b><u>0</u></b>	<b><u>178</u></b>
<b>6. Varebeholdninger</b>		
Varelager	947	808
Nedskrivning af varebeholdning	<u>(200)</u>	<u>0</u>
	<b><u>747</u></b>	<b><u>808</u></b>

Varelageret består af varer som bruges i restauranten samt merchandise.

## 7. Aktiekapital

Aktiekapital 01.07	93.111	46.555
Kapitaludvidelse, kontant	0	46.556
Kapitalnedsættelse	<u>-69.833</u>	<u>0</u>
<b>Aktiekapital 31.12.</b>	<b><u>23.278</u></b>	<b><u>93.111</u></b>

Aktiekapitalen er nedsat i perioden, og gennemført ved en ligelig nedskrivning af alle aktier i Århus Elite A/S fra nominelt kr. 1,00 til nominelt kr. 0,25. Aktiekapitalen består således pr. 31.12.2011 af 93.110.796 aktier á 0,25 kr.

Aktiekapitalen pr. 31.12.2011 fordeler sig således:

A-aktier, 10 stemmer pr. 0,25 kr. aktie, 586.874 stk. á 0,25 kr.

B-aktier, 1 stemme pr. 0,25 kr. aktie, 92.523.922 stk. á 0,25 kr.

Aktiekapitalen er fuldt indbetalt.

## Noter

### 8. Transaktioner med nærtstående parter

Århus Elite A/S har ingen nærtstående parter med bestemmende indflydelse på Århus Elite A/S.

Koncernens nærtstående parter med betydelig indflydelse omfatter Aarhus Gymnastikforening af 1880 samt bestyrelse og direktion.

Nærtstående parter omfatter endvidere selskaber, hvori før nævnte personkreds har væsentlige interesser.

Der foreligger samarbejdsaftale mellem Århus Elite A/S og AGF af 1880 med ret til blandt andet at benytte den af DBU udstedte licens til at drive betalt fodbold og til at benytte AGF af 1880's faciliteter. Som følge af dette betaler selskabet en afgift, der i halvåret 01.07.2011 - 31.12.2011 udgør 772 t. kr. (2010: 751 t. kr.).

Medlemmer af direktion og bestyrelse samt andre ledende medarbejdere i koncernen er i perioden vederlagt således:

	<b>2011</b>	<b>2010</b>
	<b>t.kr.</b>	<b>t.kr.</b>
Bestyrelseshonorar	312	312
Lønninger og gager	2.646	1.812
Pension	<u>128</u>	<u>144</u>
	<b><u>3.086</u></b>	<b><u>2.268</u></b>

Direktøren og enkelte ledende medarbejdere har fri bil til rådighed samt øvrige sædvanlige personalegoder (telefon mv.), hvis værdi indgår i ovennævnte lønninger og gager.

Koncernen har i halvåret haft følgende transaktioner med nærtstående parter ud over vederlag til ledelsen jf. ovenfor:

	<b>Koncern</b>		
	<b>AGF af</b>	<b>Bestyrelse</b>	<b>I alt</b>
	<b>1880</b>	<b>t.kr.</b>	<b>t.kr.</b>
<b>2011</b>	<b>t.kr.</b>	<b>t.kr.</b>	<b>t.kr.</b>
Salg af varer og tjenesteydelser	229	620	849
Køb af tjenesteydelser	116	311	427
Licensudgifter	772	0	772
Leverandør gæld	13	63	76
<b>2010</b>			
Salg af varer og tjenesteydelser	489	303	792
Køb af tjenesteydelser	95	201	296
Licensudgifter	740	0	740
Tilgodehavende ved salg	36	151	187

## Noter

### 8. Transaktioner med nærtstående parter - fortsat

Der er ikke stillet sikkerhed eller givet garantier for udeståender på balancedagen. Såvel tilgodehavender som gæld vil blive afviklet ved kontant betaling. Der er ikke i regnskabsåret realiseret tab på tilgodehavender hos nærtstående parter eller foretaget nedskrivninger af sådanne til imødegåelse af sandsynlige tab.

Transaktioner med dattervirksomheder er elimineret i koncernregnskabet i overensstemmelse med den anvendte regnskabspraksis, og samhandlen er sket på normale markedsmæssige vilkår. Transaktioner med nærtstående parter omfatter salg af sponsorater og øvrige indtægter samt køb af advokat- og andre rådgivningsydelser.

### 9. Finansielle instrumenter

Koncernen har investeret overskudslikviditet i børsnoterede obligationer og aktier. Selskabet har siden 30.06.2011 købt for 623 t.kr. Aktierne og obligationerne er steget med 400 t.kr. i forhold til bogført værdi pr. 30.06.2011. Investeringerne er foretaget for at opnå den bedste forrentning af overskudslikviditeten, under hensyntagen til en konservativ risikoprofil. Således vurderes det, at de værdipapirer der er investeret i, primært obligationer, har ingen eller kun mindre risiko.

### 10. Salg af virksomhed

Selskabet har i perioden opløst selskabet Århus Elite Display Rental A/S. Minoritetsinteressens andel er udbetalt kontant. Der har ikke været nogen resultateffekt i perioden.

### 11. Begivenheder efter statusdagen

Der er ikke indtrådt væsentlige begivenheder efter balancedagen.