

Aarhus *Elite*



HALVÅRSRAPPORT 2014/15

Perioden 01.07.2014 - 31.12.2014

Aarhus Elite A/S • CVR-nr. 83 83 99 10

Indholdsfortegnelse

	<u>Side</u>
Resumé for 1. halvår 2014/15	1
Selskabsoplysninger	2
Ledelsespåtegning	3
Ledelsesberetning	4
Totalindkomstopgørelse for 1. halvår 2014/15	11
Balance pr. 31.12.2014	12
Egenkapitalopgørelse for perioden 1. juli - 31. december 2014	14
Egenkapitalopgørelse for perioden 1. juli - 31. december 2013	14
Pengestrømsopgørelse for perioden 1. juli - 31. december 2014	15
Noter	16

Resumé for 1. halvår 2014/15

Bestyrelsen har i dag godkendt halvårsrapporten for 1. halvår af regnskabet 2014/15 (perioden 1. juli - 31. december 2014) for Aarhus Elite A/S.

Periodens resultat for perioden 1. juli – 31. december 2014 udviser et underskud på 6,9 mio. kr., hvilket er i overensstemmelse med forventningerne. Resultatet af den primære drift er grundet nedrykningen til 1. division markant dårligere end samme periode sidste år, men periodens samlede resultat er dog positivt påvirket af transferindtægter.

Koncernens omsætning er faldet fra 53,1 mio. kr. til 36,4 mio. kr. i forhold til samme periode sidste år. Udviklingen skyldes væsentligst nedrykningen til 1. division, som har haft markant negativ effekt på sponsorindtægter, tv-indtægter, samt entré-indtægter og bodsalg m.v.

Der er i perioden gennemført en fortegningsmission, som har indbragt Selskabet et bruttoprovenu på 52,7 mio. kr. (nettoprovenu 51,1 mio. kr.). Likvide beholdninger inkl. værdipapirer udgør 47,1 mio. kr. Selskabet har dermed et solidt kapitalberedskab.

Forud for forårssæsonen er AGF placeret på en 3. plads i 1. division med seks point op til både Lyngby og Viborg, der p.t. indtager de to oprykningspladser.

Væsentlige begivenheder m.v. i halvåret

Der har ikke været andre væsentlige begivenheder i halvåret.

Forventninger til helåret

Aarhus Elite A/S fastholder forventningerne til årets resultat for regnskabsåret 2014/15, som er et underskud i niveauet 24-27 mio. kr.

Aarhus, den 23. februar 2015

Jacob Nielsen
Administrerende direktør

Lars Fournais
Bestyrelsesformand

Kontaktperson

Dich Stoffer
Økonomidirektør
Tlf: 8938 6000 E-mail: ds@aarhus-elite.dk

Selskabsoplysninger

Selskab

Aarhus Elite A/S

Stadion Alle 70

8000 Aarhus C

CVR-nr.: 83 83 99 10

Hjemstedskommune: Aarhus

Regnskabsperiode: 01.07.2014 – 31.12.2014

Telefon: 89 38 60 00

Telefax: 89 38 60 19

Internet: www.aarhus-elite.dk

E-mail: info@aarhus-elite.dk

Bestyrelse

Lars Fournais, formand

Jesper Ørskov Nielsen, næstformand

Jens Harmsen

Uffe Jakobsen

Erik Meineche Schmidt

Michael Vad

Direktion

Jacob Nielsen, adm. direktør

Jørn Klinge, kommerciel direktør

Dich Stoffer, økonomidirektør

Ledelsespåtegning

Bestyrelsen og direktionen har dags dato behandlet og godkendt halvårsrapporten for regnskabsåret 1. juli - 31. december 2014 for Aarhus Elite A/S.

Halvårsrapporten er ikke revideret eller reviewet af selskabets revisor.

Halvårsrapporten er aflagt i overensstemmelse med IAS 34, *Præsentation af delårsregnskaber*, som godkendt af EU og yderligere danske oplysningskrav til delårsrapporter for børsnoterede selskaber.

Det er vores opfattelse, at halvårsrapporten giver et retvisende billede af koncernens aktiver, passiver og finansielle stilling pr. 31. december 2014 samt af resultatet af koncernens aktiviteter og pengestrømme for perioden 1. juli - 31. december 2014.

Ledelsesberetningen indeholder efter vor opfattelse en retvisende redegørelse for udviklingen i koncernens aktiviteter og økonomiske forhold, periodens resultat og af den finansielle stilling som helhed for de virksomheder, der er omfattet af koncernregnskabet samt en beskrivelse af de væsentligste risici og usikkerhedsfaktorer, som koncernen står over for.

Aarhus, den 23. februar 2015

Direktion

Jacob Nielsen
Adm. direktør

Jørn Klinge
kommerciel direktør

Dich Stoffer
Økonomidirektør

Bestyrelse

Lars Fournais
Formand

Jesper Ørskov Nielsen
Næstformand

Jens Harmsen

Uffe Jakobsen

Erik Meineche Schmidt

Michael Vad

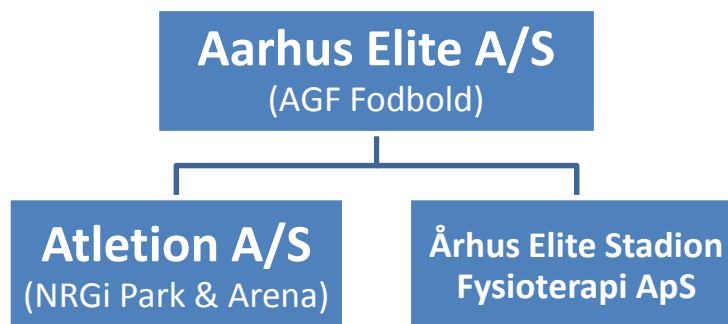
Ledelsesberetning

	år til dato 31.12. 2014 t.kr.	år til dato 31.12. 2013 t.kr.	hele året 2013/14 t.kr.
Koncernens hoved- og nøgletal			
Hovedtal			
Nettoomsætning	36.385	53.062	108.162
Resultat af primær drift	(14.928)	(5.007)	(19.334)
Resultat før finansielle poster	(6.905)	(4.714)	(18.830)
Resultat af finansielle poster	22	91	124
Resultat før skat	(6.883)	(4.623)	(18.706)
Periodens resultat	(6.883)	(4.623)	(18.706)
Periodens totalindkomst	(6.883)	(4.681)	(18.731)
Langfristede aktiver	19.646	27.403	22.494
Kortfristede aktiver	58.111	34.144	19.985
Aktiver i alt	77.757	61.547	42.479
Aktiekapital	67.211	23.278	23.278
Egenkapital	54.197	24.022	9.972
Langfristede forpligtelser	0	740	586
Kortfristede forpligtelser	23.560	36.785	31.921
Pengestrøm vedrørende driften	(15.898)	5.196	(4.519)
Pengestrøm vedrørende investeringer	6.490	(6.035)	3.276
Pengestrøm vedrørende finansieringsaktivitet	51.101	(141)	(213)
Pengestrøm i alt	41.693	(980)	(1.456)
Investeringer i materielle anlægsaktiver	43	2.902	3.114
Investeringer i immaterielle anlægsaktiver	1.791	6.340	6.140
Gennemsnitligt antal fuldtidsansatte	86	92	93
Antal aktier, ultimo (i tusinde styk)	268.846	93.111	93.111
Antal aktier, gennemsnit for perioden (i tusinde styk)	108.392	93.111	93.111
Nøgletal			
Resultat pr. aktie (kr.)	(0,0)	(0,1)	(0,2)
Udbytte pr. aktie (kr.)	0	0	0
Indre værdi pr. aktie (kr.)	0	0	0
Soliditetsgrad (%)	70	39	23
Egenkapitalens forrentning (%)	-	-	-

Ledelsesberetning

Aktiviteter

Aarhus Elites forretningsområder omfatter henholdsvis ”Fodbold” og ”Faciliteter”. Aktiviteterne i ”Fodbold” omfatter driften af AGF’s bedste fodboldhold og ungdomselitehold, herunder Århus Elite Stadion Fysioterapi ApS. Aktiviteterne i ”Faciliteter” omfatter driften af sports- og eventfaciliteten NRGi Park & Arena (tidl. benævnt Atletion), som forpagtes fra Aarhus Kommune.



Koncernen

Aarhus Elite A/S, som driver AGF Fodbold, ejer selskaberne: Atletion A/S (NRGi Park & Arena) (100%) og Århus Elite Stadion Fysioterapi ApS (100%).

Første halvdel af regnskabsåret har været præget af den turnaround-proces, som blev iværksat i kølvandet på AGF’s nedrykning fra Superligaen i maj 2014. Organisatorisk, sportsligt, infrastrukturelt og kommercielt er der blevet arbejdet fokuseret på at skabe et nyt bæredygtigt fundament, der skal sikre opfyldelsen af AGF’s målsætning om at komme tilbage i Superligaen i en styrket, langtidsholdbar udgave efter sæsonen 2014/15.

Ny administrerende direktør

1. juli 2014 tiltrådte Jacob Nielsen som administrerende direktør for Aarhus Elite A/S. Han har med stort engagement taget fat på opgaven med at skabe en stærk organisation og solid økonomi, der kan bakke op om de sportslige ambitioner. Det har blandt andet medført en markant trimning af organisationen og en opprioritering af de aktiviteter, der skaber værdi for AGF. Formålet er at få flest mulige midler til udvikling af den sportslige sektor.

AGF sportsligt:

Sportslig organisation på plads

I løbet af efteråret 2014 blev den nye sportslige organisation omkring førsteholdet komplet. Cheftræner Morten Wieghorst og assistenttræner Bent Christensen var allerede blevet tilknyttet ved udgangen af det seneste regnskabsår, og siden er der tiltrådt ny fysisk træner, en chefscout er hentet til klubben, og det sportslige setup er ligeledes blevet styrket med tilknytning af en specialtræner for offensivspillerne.

Ledelsesberetning

Endelig blev posten som sportschef i november 2014 besat med svenske Jens T. Andersson, der tidligere med succes har haft samme funktion i svenske AIK Stockholm og kroatiske Hajduk Split og som kommer med mange års erfaring fra fodboldverdenen.

Den nye sportslige organisation har i løbet af efteråret indført en række nye tiltag og rutiner, der på og udenfor banen har til formål at styrke den sportslige udvikling, og effekten af disse forventes at blive endnu mere synlig i foråret.

Truptilpasning og -udvikling

I sommerens transfervindue skete der stor udskiftning i A-truppen. Ti spillere stoppede og ni nye kom til. Det var forventet, at det ville kræve tid at integrere og sammenspile så mange nye spillere i et nyt spilsystem – også set i lyset af at stort set hele den sportslige stab var ny. I løbet af efteråret har det spillemæssige niveau været støt opadgående – afsluttende med sejre i de sidste fire kampe, og det forventes, at truppen i foråret vil blive endnu mere fortrolig med den boldbesiddende, offensive spillestil.

Inden starten på forårssæsonen er AGF placeret på en 3. plads i 1. division med seks point op til både Lyngby og Viborg, der p.t. indtager de to oprykningspladser.

Til forårssæsonen har klubben lige efter nytår styrket sig med angriberen Morten Nordstrand, og der er ligeledes indgået en aftale med Daniel A. Pedersen med virkning fra 1. juli 2015.

”Den hvide tråd”

Et væsentligt element i turnaround-processen er implementeringen af ”Den hvide tråd” fra de yngste talenter op til førsteholdet. Et arbejde, der er godt i gang og hele tiden vil blive udviklet og forfinet. Der er tale om en løbende proces, hvor nye rutiner, ideer og tiltag inkorporeres i det daglige arbejde, og hvor viden og erfaringer deles på tværs af årgange og afdelinger.

Talentudvikling og -samarbejde

I juni 2014 blev Jesper Fredberg ansat som talentchef, og en række initiativer er blevet søsat – blandt andet opgradering af den individuelle træning og målmandstræningen og øget fokus på sparring og vidensdeling på tværs af årgangene. Ud fra et ønske om at komme tættere på det daglige arbejde på træningsbanen valgte Jesper Fredberg dog i januar 2015 at sige sin stilling op, og klubben er p.t. langt fremme i rekrutteringen af en ny talentchef.

Klubbens talentsamarbejde med 63 klubber i og omkring Aarhus udvikler sig i en fortsat positiv retning – og særligt de regionale talentcentre, der skal bidrage til at øge talentmassen i Østjylland, er blevet godt modtaget af samarbejdsklubberne.

Fodboldfaciliteter

En opgradering af faciliteterne på Fredensvang er fortsat et vigtigt indsatsområde. I efteråret er der bl.a. blevet etableret nye styrketræningsfaciliteter, og de nye forhold, som både kommer førsteholdet og de ældste talenthold til gode, har haft en mærkbar positiv virkning både i forhold til træningskultur- og indhold.

Ledelsesberetning

I samarbejde med AGF af 1880 arbejdes der fortsat på en helhedsplan for udvikling af tidssvarende faciliteter på Fredensvang (baner og klubhus) – herunder at skabe det økonomiske grundlag til realiseringen heraf.

Til efterårssæsonens sidste hjemmekamp i NRGi Park blev mobile tribuner som et forsøg opstillet tæt på banen for at skabe fornemmelsen af den stemning, som et stadion uden løbebaner bidrager til. Forsøget var en ubetinget succes hos både spillere, fans, TV, sponsorer, og tilskuere generelt.

Kommerciel udvikling

Nedrykningen fra Superligaen har som forventet betydet et fald i sponsorindtægterne. I bestræbelserne på at sikre en fortsat bred opbakning fra lokale, regionale og nationale virksomheder er der i løbet af efteråret indført en ny prisstruktur i flere af sponsorpakkerne, og nye produkter er blevet lanceret.

I den kommercielle afdeling er en ny e-handelsløsning til salg af både billetter og merchandise under udvikling. Udover at medføre en markant besparelse i driftsomkostninger, skal det nye system – der træder i kraft til foråret – sikre en øget tilgængelighed og bedre brugeroplevelse i forhold til salg af billetter og merchandise.

NRGi Park & Arena

Forpagtningsaftale

Den positive dialog der ultimo 2013 resulterede i en tillægsaftale til forpagtningsaftalen med Aarhus Kommune, har haft en forventet positiv effekt på den økonomiske drift i NRGi Park & Arena. Samtidig har de før nævnte reduktioner i organisationen inkluderet NRGi Park & Arena.

Produktudvikling, markedsføring og omkostningsstyring

Der arbejdes fortsat med produktudvikling og markedsføring indenfor bl.a. udlejning af møde- og eventfaciliteter, bodsalg, messer og koncerter. Specielt er der fokus på at udnytte synergierne mellem AGF's brand og netværk og NRGi Park & Arena.

Der er ligeledes længe arbejdet med kommercielt samarbejde med eksterne partnere. Således kan NRGi Park & Arena i samarbejde med Musikhuset Aarhus i marts byde velkommen til koncert med Bryan Adams i NRGi Arena, samt, ligeledes i marts, til landskamp mellem Danmark og USA.

Udvikling i aktiviteter og økonomiske forhold

Resultatet for perioden 1. juli - 31. december 2014 udviser et underskud på 6,9 mio. kr., hvilket er i overensstemmelse med forventningerne.

Ledelsesberetning

Resultatet af den primære drift er grundet nedrykningen til 1. division markant dårligere end samme periode sidste år, idet resultatet af den primære drift udgør -14,9 mio. kr. mod -5,0 mio. kr. sidste år. Periodens samlede resultat er dog ift. samme periode sidste år positivt påvirket af transferindtægter, således periodens resultat udgør -6,9 mio. kr. mod -4,6 mio. kr. sidste år.

Koncernens omsætning er faldet fra 53,1 mio. kr. til 36,4 mio. kr. i samme periode sidste år. Udviklingen skyldes væsentligst nedrykningen til 1. division, som har haft markant negativ effekt på sponsorindtægter, tv-indtægter, samt entré-indtægter og bodsalg m.v.

Eksterne omkostninger er reduceret med 4,2 mio. kr. fra 23,7 mio. kr. i samme periode sidste år til 19,5 mio. kr., hvilket relaterer sig til gennemførte besparelser, samt omsætningsafhængige omkostninger. Personaleomkostninger er ligeledes faldet med 2,7 mio. kr. fra 30,2 mio. kr. i samme periode sidste år, til 27,5 mio. kr., hvilket skyldes delvis lavere lønomkostninger til spillertruppen grundet nedrykning, og delvis reduktion af den administrative organisation. Reduktion af organisationen forventes iøvrigt at have størst effekt i anden halvdel af regnskabsåret grundet opsigelsesvarsler, samt iøvrigt signifikant effekt i næste regnskabsår. Reduktion af organisation i hele koncernen omfatter ialt 18 medarbejdere.

Egenkapitalen udgør pr. 31. december 2014 54,2 mio. kr. ift. 24,0 sidste år. Stigningen skyldes at der i perioden er gennemført en fortegningsmission, som har indbragt Selskabet et bruttoprovenu på 52,7 mio. kr. (nettoprovenu 51,1 mio. kr.). Likvide beholdninger inkl. værdipapirer udgør 47,1 mio. kr. Selskabet har dermed et tilfredsstillende kapitalberedskab.

I egenkapitalen er der i lighed med tidligere ikke indregnet værdi af udskudte skatteaktiver som følge af skattemæssige underskud og skattemæssige merværdier på anlægsaktiver. Det skattemæssige eventualaktiv udgør 40,0 mio. kr.

Pengestrømme vedrørende drift er i regnskabsperioden negative med 15,9 mio. kr. mod positive 5,2 mio. kr. i samme periode sidste år. Den store forskel kan væsentligst henføres til indfrielse af væsentlige hensættelser af engangsomkostninger fra regnskabsåret 2013/14, samt forskydning af betalinger ifm. transfer tidl. år. Pengestrømme fra investeringer er positive med 6,5 mio. kr., primært som følge af (netto-)salg af fodboldspillere. Pengestrømme vedr. finansieringsaktivitet er positiv med 51,1 mio. kr. grundet førnævnte kapitaltilførsel. Den totale likviditetsvirkning i perioden er som følge heraf positiv med 41,7 mio. kr.

Transaktioner med nærtstående parter

Aarhus Elite A/S har ingen nærtstående parter med bestemmende indflydelse på Aarhus Elite A/S. Koncernens nærtstående parter med betydelig indflydelse omfatter Aarhus Gymnastikforening af 1880 samt bestyrelse og direktion. Nærtstående parter omfatter endvidere selskaber, hvori førnævnte personkreds har væsentlige interesser. Der henvises til halvårsregnskabets note 10 for specifikation med nærtstående parter.

Ledelsesberetning

Forventninger og andre udsagn om fremtiden

Forventninger til helåret

Aarhus Elite A/S fastholder forventningerne til årets resultat for regnskabsåret 2014/15, som er et underskud i niveauet 24-27 mio. kr.

Forventningerne til regnskabsåret 2014/15 repræsenterer ledelsens bedste skøn. Forventningerne og målsætningerne indeholder skøn og fremadrettede forventninger, der er behæftet med usikkerhed. Faktiske resultater kan afvige fra forventningerne, idet forudsatte begivenheder ofte ikke indtræder som forventet, og afvigelser kan være væsentlige. Forventningerne er udarbejdet i overensstemmelse med koncernens normale procedurer for udarbejdelse af skøn for fremtidige perioder og er baseret på koncernens anvendte regnskabspraksis for indregning og måling.

Branchespecifikke & virksomhedsspecifikke risikofaktorer

Branchespecifikke & virksomhedsspecifikke risikofaktorer har ikke ændret sig i forhold til årsrapporten 2013/14, hvortil der henvises.

Aktionærinformation

Aktieinformation:

Fondsbørs: NASDAQ OMX Copenhagen A/S

Aktiekapital: 67.211.382,75 kr.

Nominal stykstørrelse: 0,25 kr.

Antal aktier: 268.845.531 stk. pr. 31. december 2014

Aktieklasser: 586.874 stk. A-aktier og 268.258.657 styk B-aktier.

Kun B-aktier er optaget til handel på NASDAQ OMX.

Antal stemmer pr. aktie: A-aktier 10 stemmer og B-aktier 1 stemme

Ihændeleverpapir: Ja

Stemmeretsbegrænsning: For aktier, der er erhvervet ved overdragelse, er stemmeretten betinget af, at vedkommende senest 3 måneder før generalforsamlingen enten har fået sine aktier noteret på navn i selskabets aktiebog eller anmeldt og dokumenteret erhvervelsen af aktierne over for selskabet.

Begrænsninger i omsættelighed: Hvis A-aktier ønskes overdraget, skal aktierne tilbydes de øvrige A-aktionærer. Hvis øvrige A-aktionærer ikke gør brug af købsretten, kan de aktier, der har været genstand for tilbuddet, omsættes frit til mindst samme kurs, som blev tilbudt de øvrige aktionærer.

For B-aktier gælder ingen indskrænkninger i aktiernes omsættelighed.

Ledelsesberetning

Aktionærinformation, fortsat

Ejerforhold

Følgende aktionærer har pr. 31. december 2014 anmeldt besiddelse af aktier, som er tillagt enten mindst 5% af aktiekapitalens stemmer eller hvis pålydende værdi overstiger mindst 5% af aktiekapitalen:

- Anpartsselskabet af 10. Juni 1997 (cvr. nr. 20419407): 19.502.680 styk B-aktier. Ejerandel: 7,25%. Stemmeandel: 7,11%.

Finanskalender for den resterende del af regnskabsåret 2014/15

Den 28. april 2015	Periodemeddelelse (1/1-31/3 2015)
Den 30. juni 2015	Finanskalender (2015/16)
Den 25. september 2015	Årsregnskabsmeddelelse (2014/15)
Den 23. oktober 2015	Generalforsamling (2014/15)

Aarhus Elite A/S har i perioden 1. juli 2014 - 23. februar 2015 offentliggjort følgende meddelelser via NASDAQ OMX Copenhagen A/S

Nr. 09/2014	23.09.2014	Aarhus Elite A/S – årsrapport 2013/14
Nr. 10/2014	02.10.2014	Indkaldelse til generalforsamling
Nr. 11/2014	24.10.2014	Periodemeddelelse (1/7-30/9 2014)
Nr. 12/2014	24.10.2014	Forløb af ordinær generalforsamling
Nr. 13/2014	21.11.2014	Offentliggørelse af prospekt ifm. fortegningsmission
Nr. 14/2014	22.11.2014	Storaktionærs ændringer af aktiebesiddelse
Nr. 15/2014	16.12.2014	Offentliggørelse af resultat af fortegningsmission
Nr. 16/2014	18.12.2014	Storaktionærs ændringer af aktiebesiddelse
Nr. 01/2015	19.01.2015	Storaktionærs ændringer af aktiebesiddelse

Totalindkomstopgørelse for 1. halvår 2014/15**Koncern**

	Note	År til dato 31.12. 2014 t.kr.	År til dato 31.12. 2013 t.kr.	Hele året 2013/14 t.kr.
Nettoomsætning	3	36.385	53.062	108.162
Eksterne omkostninger		(19.458)	(23.734)	(48.041)
Personaleomkostninger		(27.518)	(30.163)	(70.325)
Af- og nedskrivninger		<u>(4.337)</u>	<u>(4.172)</u>	<u>(9.130)</u>
Resultat af primær drift (EBIT)		(14.928)	(5.007)	(19.334)
Andre driftsindtægter	4	<u>8.023</u>	<u>(293)</u>	<u>504</u>
Resultat før finansielle poster		(6.905)	(4.714)	(18.830)
Finansielle indtægter		69	205	506
Finansielle omkostninger		<u>(47)</u>	<u>(114)</u>	<u>(382)</u>
Resultat før skat		(6.883)	(4.623)	(18.706)
Skat af periodens resultat		<u>0</u>	<u>0</u>	<u>0</u>
Periodens resultat		<u>(6.883)</u>	<u>(4.623)</u>	<u>(18.706)</u>
Poster, som kan blive omklassificeret til resultat:				
Dagsværdiregulering, værdipapirer disponible for salg	11	0	(83)	(440)
Realisation af dagsværdi på værdipapirer overført til periodens resultat		0	25	415
Skat heraf		<u>0</u>	<u>0</u>	<u>0</u>
Anden Totalindkomst		<u>0</u>	<u>(58)</u>	<u>(25)</u>
Totalindkomst		<u>(6.883)</u>	<u>(4.681)</u>	<u>(18.731)</u>
Fordeling af periodens resultat				
Moderselskabets aktionærer		<u>(6.883)</u>	<u>(4.623)</u>	<u>(18.706)</u>
		<u>(6.883)</u>	<u>(4.623)</u>	<u>(18.706)</u>
Fordeling af periodens totalindkomst				
Moderselskabets aktionærer		<u>(6.883)</u>	<u>(4.681)</u>	<u>(18.731)</u>
		<u>(6.883)</u>	<u>(4.681)</u>	<u>(18.731)</u>
Resultat pr. aktie (EPS)				
Resultat pr. aktie á 0,25 kr. (kr.)		(0,0)	(0,1)	(0,2)

Balance pr. 31.12.2014

	Note	Koncern		
		31.12. 2014 t.kr.	31.12. 2013 t.kr.	30.06. 2014 t.kr.
Kontraktrettigheder	5	<u>7.568</u>	<u>12.397</u>	<u>8.905</u>
Immaterielle aktiver		<u>7.568</u>	<u>12.397</u>	<u>8.905</u>
Ombygning af lejede lokaler		7.766	9.133	8.425
Driftsmateriel og inventar		<u>4.312</u>	<u>5.873</u>	<u>5.164</u>
Materielle aktiver	6	<u>12.078</u>	<u>15.006</u>	<u>13.589</u>
Langfristede aktiver		<u>19.646</u>	<u>27.403</u>	<u>22.494</u>
Varebeholdninger	7	<u>1.600</u>	<u>1.668</u>	<u>1.659</u>
Tilgodehavender fra salg og tjenesteydelser		3.078	13.649	6.328
Andre tilgodehavender		5.460	2.129	6.056
Periodeafgrænsningsposter		<u>1.824</u>	<u>2.645</u>	<u>1.444</u>
Tilgodehavender		<u>10.362</u>	<u>18.423</u>	<u>13.828</u>
Værdipapirer, der er disponible for salg		<u>1</u>	<u>9.122</u>	<u>43</u>
Likvide beholdninger		<u>46.148</u>	<u>4.931</u>	<u>4.455</u>
Kortfristede aktiver		<u>58.111</u>	<u>34.144</u>	<u>19.985</u>
Aktiver		<u>77.757</u>	<u>61.547</u>	<u>42.479</u>

Balance pr. 31.12.2014

	<u>Note</u>	Koncern		
		31.12. 2014 t.kr.	31.12. 2013 t.kr.	30.06. 2014 t.kr.
Aktiekapital	8	67.211	23.278	23.278
Overført resultat		<u>(13.014)</u>	<u>744</u>	<u>(13.306)</u>
Egenkapital tilhørende moderselskabets aktionærer		<u>54.197</u>	<u>24.022</u>	<u>9.972</u>
Egenkapital		<u>54.197</u>	<u>24.022</u>	<u>9.972</u>
Finansielle leasingforpligtelser		0	19	6
Anden langfristet gæld		<u>1.060</u>	<u>721</u>	<u>580</u>
Langfristede forpligtelser		<u>1.060</u>	<u>740</u>	<u>586</u>
Finansielle leasingforpligtelser		20	125	66
Leverandørgæld		4.441	4.915	1.934
Anden kortfristet gæld		9.494	17.001	20.795
Periodeafgrænsningsposter		<u>8.545</u>	<u>14.744</u>	<u>9.126</u>
Kortfristede forpligtelser		<u>22.500</u>	<u>36.785</u>	<u>31.921</u>
Forpligtelser		<u>23.560</u>	<u>37.525</u>	<u>32.507</u>
Passiver		<u>77.757</u>	<u>61.547</u>	<u>42.479</u>
Eventualforpligtelser, eventualaktiver og sikkerhedsstillelser	9			

Egenkapitalopgørelse for perioden 1. juli - 31. december 2014

	Koncern		
	<u>Aktie- kapital t.kr.</u>	<u>Overført resultat t.kr.</u>	<u>Egen- kapital i alt t.kr.</u>
Egenkapital 01.07.2014	<u>23.278</u>	<u>(13.306)</u>	<u>9.972</u>
Periodens resultat	0	(6.883)	(6.883)
Anden totalindkomst	0	0	0
Totalindkomst	<u>0</u>	<u>(6.883)</u>	<u>(6.883)</u>
Kapitalforhøjelse/overkurs ved emission	43.933	8.787	52.720
Emissionsomkostninger	0	(1.612)	(1.612)
Øvrige transaktioner	<u>43.933</u>	<u>7.175</u>	<u>51.108</u>
Egenkapital 31.12.2014	<u><u>67.211</u></u>	<u><u>(13.014)</u></u>	<u><u>54.197</u></u>

Egenkapitalopgørelse for perioden 1. juli - 31. december 2013

	Koncern		
	<u>Aktie- kapital t.kr.</u>	<u>Overført resultat t.kr.</u>	<u>Egen- kapital i alt t.kr.</u>
Egenkapital 01.07.2013	<u>23.278</u>	<u>5.425</u>	<u>28.703</u>
Periodens resultat	0	(4.623)	(4.623)
Anden totalindkomst	0	(58)	(58)
Totalindkomst	<u>0</u>	<u>(4.681)</u>	<u>(4.681)</u>
Egenkapital 31.12.2013	<u><u>23.278</u></u>	<u><u>744</u></u>	<u><u>24.022</u></u>

Pengestrømsopgørelse for perioden 1. juli - 31. december 2014

	Koncern		
	År til dato	År til dato	Hele
	31.12. 2014 t.kr.	31.12. 2013 t.kr.	året 2013/14 t.kr.
<u>Note</u>	<u>t.kr.</u>	<u>t.kr.</u>	<u>t.kr.</u>
Resultat af primær drift (EBIT)	(14.928)	(5.007)	(19.334)
Af- og nedskrivninger inkl. afskrivninger på transferaktiviteter	4.337	4.209	9.130
Gevinst/tab ved salg af materielle aktiver	85	0	0
	<u>(10.506)</u>	<u>(798)</u>	<u>10.204</u>
Ændring i driftskapital:			
Tilgodehavender, varebeholdninger, mv.	3.525	(2.462)	2.141
Leverandørgæld, anden gæld mv.	(8.939)	8.365	3.420
Pengestrømme vedrørende primær drift	(15.920)	5.105	(4.643)
Renteindtægter, betalte	69	205	506
Renteomkostninger, betalte	(47)	(114)	(382)
Betalt selskabsskat	0	0	0
Pengestrømme vedrørende drift	(15.898)	5.196	4.519
Køb af kontraktrettigheder	(1.791)	(6.340)	(6.140)
Salg af kontraktrettigheder mv.	8.282	293	504
Køb af indretning, driftsmateriel og inventar	(43)	(2.902)	(3.114)
Køb af værdipapirer	0	(1.617)	(1.617)
Salg af værdipapirer	42	4.531	13.643
Pengestrømme vedrørende investeringer	6.490	(6.035)	3.276
Afdrag på lån	0	(141)	(213)
Kapitalforhøjelse i moderselskabet	52.720	0	0
Emissionsomkostninger ved kapitalforhøjelse	(1.620)	0	0
Pengestrømme vedrørende finansieringsaktivitet	51.101	(141)	(213)
Ændring i likvider	41.693	(980)	(1.456)
Likvider primo	4.455	5.911	5.911
Likvider ultimo	46.148	4.931	4.455

Noter

Noteoversigt

1. Anvendt regnskabspraksis
2. Regnskabsmæssige skøn, forudsætninger og usikkerheder
3. Segmentoplysninger for koncernen
4. Andre driftsindtægter
5. Til- og afgang af immaterielle aktiver
6. Til- og afgang af materielle aktiver
7. Varebeholdninger
8. Aktiekapital
9. Eventualforpligtelser, eventualaktiver og sikkerhedsstillelser
10. Transaktioner med nærtstående parter
11. Finansielle instrumenter
12. Begivenheder efter statusdagen

Noter

1. Anvendt regnskabspraksis

Halvårsrapporten aflægges i overensstemmelse med IAS 34, *Præsentation af delårsrapporter* og yderligere danske oplysningskrav til delårsrapporter for børsnoterede selskaber. Der er ikke udarbejdet halvårsregnskab for moderselskabet.

Den i halvårsrapporten anvendte regnskabspraksis er uændret i forhold til den i selskabets årsrapport for 2013/14 anvendte, og er udarbejdet i overensstemmelse med International Financial Reporting Standards som godkendt af EU og yderligere danske oplysningskrav til årsrapporter for børsnoterede selskaber. Vi henviser til årsrapporten 2013/14 for nærmere beskrivelse af den anvendte regnskabspraksis, herunder definitionerne på de angivne nøgletal, der i det omfang de er defineret heri, er beregnet i overensstemmelse med definitionerne i Den Danske Finansanalytiker-forenings vejledning ”Anbefalinger & Nøgletal 2010.

Halvårsrapporten aflægges i danske kroner (DKK), der er koncernselskabernes funktionelle valuta.

2. Regnskabsmæssige skøn, forudsætninger og usikkerheder

Mange regnskabsposter kan ikke måles med sikkerhed, men alene skønnes. Sådanne skøn omfatter vurderinger på baggrund af de seneste oplysninger, der er til rådighed på tidspunktet for regnskabsaflæggelsen. Det kan være nødvendigt at ændre tidligere foretagne skøn på grund af ændringer af de forhold, der lå til grund for skønnet, eller på grund af ny information, yderligere erfaring eller efterfølgende begivenheder.

Tv-indtægter bestemmes og udloddes i 3 terminer efter hhv. 11., 22. og 33. runde. Indtægtsførte tv-indtægter vedr. termin 2 for 7 afviklede kampe (kamp 12-18), er derfor baseret på et skøn for de sportslige resultater frem til og med runde 22. Den usikkerhed der er forbundet med dette skøn, kan føre til at de faktiske økonomiske resultater kan afvige fra dette skøn.

Noter

3. Segmentoplysninger for koncernen

Segmentopdeling

Ledelsesmæssigt og rapporteringsmæssigt er koncernen opdelt i 2 forretningsmæssige segmenter, der anses for at være koncernens primære segmentopdeling.

Aktiviteten i de 2 forretningsmæssige segmenter er følgende:

Fodboldvirksomhed, herunder tv-penge, sponsorindtægter, transfer, kampafvikling, fysioterapi m.v.

Faciliteter, herunder udlejning af ejendom og lokaler, bodsalg og andre events i NRGi Park & Arena, konferencer, koncertafviklinger m.v.

Overførsler af varesalg m.v. mellem segmenterne er opgjort til faktiske afregningspriser, der svarer til markedspriserne for de pågældende varer, tjenesteydelser mv.

	Faciliteter	Fodbold	Ikke fordelt/ elimineret	Koncern
	t.kr.	t.kr.	t.kr.	t.kr.
1. juli - 31. december 2014				
Nettoomsætning fra eksterne kunder	12.119	31.893	0	44.012
Nettoomsætning mellem segmenter	4.933	0	(4.933)	0
Omkostninger	(16.634)	(39.215)	4.933	(50.917)
Resultat af primær drift	417	(7.322)	0	(6.905)
Finansielle indtægter			69	69
Finansielle omkostninger			(47)	(47)
Årets resultat	417	(7322)	22	(6.883)
Segmentaktiver	12.135	11.348	54.274	77.757
Aktiver i alt	10.952	12.530	54.274	77.757
Segmentforpligtelser	3.793	19.768	0	23.560
Tilgange af langfristede immaterielle og materielle aktiver	0	1.834	0	1.834
Afskrivninger	1.134	3.203	0	4.337
Nedskrivninger af langfristede aktiver	0	0	0	0

Ingen kunder udgør mere end 10% af omsætningen.

Noter

3. Segmentoplysninger for koncernen - fortsat

	<u>Faciliteter</u> <u>t.kr.</u>	<u>Fodbold</u> <u>t.kr.</u>	<u>Ikke</u> <u>fordelt/</u> <u>elimineret</u> <u>t.kr.</u>	<u>Koncern</u> <u>t.kr.</u>
1. juli - 31. december 2013				
Nettoomsætning fra eksterne kunder	12.795	40.166	0	52.961
Nettoomsætning mellem segmenter	4.428	0	(4.428)	0
Omkostninger	<u>(19.956)</u>	<u>(42.147)</u>	<u>4.428</u>	<u>(57.675)</u>
Resultat af primær drift	<u>(2.733)</u>	<u>(1.981)</u>	<u>0</u>	<u>(4.714)</u>
Finansielle indtægter			205	205
Finansielle omkostninger			<u>(114)</u>	<u>(114)</u>
Årets resultat	<u>(2.733)</u>	<u>(1.981)</u>	<u>91</u>	<u>(4.623)</u>
Segmentaktiver	<u>15.590</u>	<u>45.957</u>	<u>0</u>	<u>61.547</u>
Aktiver i alt	<u>10.849</u>	<u>50.698</u>	<u>0</u>	<u>61.547</u>
Segmentforpligtelser	<u>4.382</u>	<u>33.143</u>	<u>0</u>	<u>37.525</u>
Tilgange af langfristede immaterielle og materielle aktiver	<u>1.245</u>	<u>7.997</u>	<u>0</u>	<u>9.242</u>
Afskrivninger	<u>1.173</u>	<u>3.037</u>	<u>0</u>	<u>4.210</u>
Nedskrivninger af langfristede aktiver	<u>0</u>	<u>0</u>	<u>0</u>	<u>0</u>

Ingen kunder udgør mere end 10% af omsætningen.

	<u>2014</u> <u>t.kr.</u>	<u>2013</u> <u>t.kr.</u>
4. Andre driftsindtægter		
Gevinst ved salg af kontraktrettigheder	7.938	293
Gevinst ved salg af materielle aktiver	<u>85</u>	<u>0</u>
	<u>8.023</u>	<u>293</u>

Noter

	<u>2014</u> <u>t.kr.</u>	<u>2013</u> <u>t.kr.</u>
5. Til- og afgang af immaterielle aktiver		
Tilgang af kontraktrettigheder	<u>1.791</u>	<u>6.340</u>
Periodens tilgang	<u>1.791</u>	<u>6.340</u>
Afgang af kontraktrettigheder	<u>817</u>	<u>0</u>
Periodens afgang til regnskabsmæssig værdi	<u>817</u>	<u>0</u>

Alle immaterielle aktiver anses for at have bestemmelige brugstider, som aktiverne afskrives over, jf. note 1. Kontraktrettighederne består af 19 (2013/14: 21) spillerkontrakter. Under kontraktrettigheder er der ingen enkelt spiller som udgør mere end 5% af de samlede aktiver.

	Rest løbetid		Bogførte værdi	
	<u>2014/15</u> <u>antal</u>	<u>2013/14</u> <u>antal</u>	<u>2014/15</u> <u>t.kr.</u>	<u>2013/14</u> <u>t.kr.</u>
Spillerkontrakter				
< 1 år	9	9	2.736	869
1- 2 år	7	7	2.686	6.130
> 2 år	<u>3</u>	<u>5</u>	<u>2.145</u>	<u>5.398</u>
	<u>19</u>	<u>21</u>	<u>7.567</u>	<u>12.397</u>

	<u>2014</u> <u>t.kr.</u>	<u>2013</u> <u>t.kr.</u>
6. Til- og afgang af materielle aktiver		
Tilgang af materielle aktiver	<u>43</u>	<u>2.902</u>
Periodens tilgang	<u>43</u>	<u>2.902</u>
Afgang af materielle aktiver	<u>444</u>	<u>0</u>
Periodens afgang til regnskabsmæssig værdi	<u>444</u>	<u>0</u>

7. Varebeholdninger

Varelager	1.600	1.668
Nedskrivning af varebeholdning	<u>0</u>	<u>0</u>
	<u>1.600</u>	<u>1.668</u>

Varelager består af varer som bruges i restaurant, i boddrift, samt merchandise.

Noter

	2014	2013
	<u>t.kr.</u>	<u>t.kr.</u>
8. Aktiekapital		
Aktiekapital 01.07	23.278	23.278
Kapitalforhøjelse, kontant	43.933	0
Kapitalnedsættelse	<u>0</u>	<u>0</u>
Aktiekapital 31.12.	<u>67.211</u>	<u>23.278</u>

Aktiekapitalen på 268.845.531 stk. pr. 31.12.2014 fordeler sig således:

A-aktier, 10 stemmer pr. 0,25 kr. aktie, 586.874 stk. á 0,25 kr.

B-aktier, 1 stemme pr. 0,25 kr. aktie, 268.258.657 stk. á 0,25 kr.

Aktiekapitalen er fuldt indbetalt.

9. Eventualforpligtelser, eventualaktiver og sikkerhedsstillelser

Aarhus Elite A/S er i henhold til forpagtningsaftalen med Aarhus Kommune og driften af Atletion forpligtet til at opretholde en egenkapital på over 2.500 t.kr. i datterselskabet, Atletion A/S. Pr. 31.12.2014 udgør egenkapitalen i datterselskabet 7.410 t.kr. (31.12.2013: 6.337 t.kr.).

Koncernen har en forpagtningsaftale med Aarhus Kommune, som er gældende frem til 2020. Den årlige forpagtningsafgift til kommunen i 2014/15 forventes at udgøre ca. 1,6 mio. kr.

I forbindelse med salg af kontraktrettigheder knytter der sig i enkelte tilfælde betalinger, der først effektueres, når en række betingelser er opfyldt. Indtægterne i forbindelse hermed indregnes i takt med at betingelserne opfyldes.

Koncernen har indgået sædvanlige kontrakter med spillere og trænere, der er uopsigelige for selskabet i kontraktperioden.

10. Transaktioner med nærtstående parter

Aarhus Elite A/S har ingen nærtstående parter med bestemmende indflydelse på Aarhus Elite A/S.

Koncernens nærtstående parter med betydelig indflydelse omfatter Aarhus Gymnastikforening af 1880 samt bestyrelse og direktion.

Noter

10. Transaktioner med nærtstående parter - fortsat

Nærtstående parter omfatter endvidere selskaber, hvori bestyrelse og direktion har væsentlige interesser.

Der foreligger samarbejdsaftale mellem Aarhus Elite A/S og AGF af 1880 med ret til blandt andet at benytte den af DBU udstedte licens til at drive betalt fodbold og til at benytte AGF af 1880's faciliteter. Som følge af dette betaler selskabet en afgift, der i halvåret 01.07.2014 - 31.12.2014 udgør 798 t.kr. (2013: 792 t.kr.).

Medlemmer af direktion og bestyrelse samt andre ledende medarbejdere i koncernen er i perioden vederlagt således:

	2014	2013
	t.kr.	t.kr.
Bestyrelseshonorar	312	317
Lønninger og gager	2.885	2.820
Pension	246	171
	3.443	3.308

Direktionen har sædvanlige personalegoder (telefon m.v.), hvis værdi indgår i ovennævnte lønninger og gager. 2 medlemmer af direktionen har fri bil.

Koncernen har i halvåret haft følgende transaktioner med nærtstående parter ud over vederlag til ledelsen jf. ovenfor:

	Koncern		
	AGF af	Bestyrelse	I alt
2014	1880	t.kr.	t.kr.
	t.kr.	t.kr.	t.kr.
Salg af varer og tjenesteydelser	170	199	369
Køb af tjenesteydelser	207	270	477
Licensudgifter	798	0	798
Leverandør gæld	121	135	256
Tilgodehavende	0	0	0
2013			
Salg af varer og tjenesteydelser	717	151	868
Køb af tjenesteydelser	235	208	443
Licensudgifter	792	0	792
Leverandør gæld	50	0	50
Tilgodehavende	625	0	625

Noter

10. Transaktioner med nærtstående parter - fortsat

Der er ikke stillet sikkerhed eller givet garantier for udeståender på balancedagen. Såvel tilgodehavender som gæld vil blive afviklet ved kontant betaling. Der er ikke i regnskabsåret realiseret tab på tilgodehavender hos nærtstående parter eller foretaget nedskrivninger af sådanne til imødegåelse af sandsynlige tab.

Transaktioner med dattervirksomheder er elimineret i koncernregnskabet i overensstemmelse med den anvendte regnskabspraksis, og samhandlen er sket på normale markedsmæssige vilkår. Transaktioner med nærtstående parter omfatter salg af sponsorater og øvrige indtægter samt køb af advokat- og andre rådgivningsydelser.

11. Finansielle instrumenter

Koncernen har i regnskabsperioden ikke investeret overskudslikviditet i børsnoterede obligationer og aktier, og har siden 30.06.2014 ikke købt eller solgt værdipapirer.

12. Begivenheder efter statusdagen

Der er ikke indtrådt væsentlige begivenheder efter balancedagen.